

T.C.
KARESİ KAYMAKAMLIĞI
İlçe Milli Eğitim Müdürlüğü



Eğitim ve Öğretime
Erişim

2015-2019 STRATEJİK PLAN

Eğitim-Öğretimde
Kalite

Kurumsal
Kapasite



SUNUŞ



Mesafelerin ortadan kalktığı 21. yüzyıl dünyasında geleneksel yöntemlerin kurumları geride bıraktığı apaçık görünen bir gerçektir. Çağa yön vermek ve zamanı yakalamak kaçınılmaz hale gelmiştir. Başarıya ulaşmanın en iyi yolu ise iyi bir planlama yapmaktan geçer.

Nereye ne ile gidilmesinin bilinmesi, hem yolu kolaylaştırır hem de hedefi yakınlaştırır. Toplumsal önemi herkesçe benimsenmiş olan eğitim de stratejik planlama önemsenmesi gereken bir uygulamadır.

Gelecek nesilleri yetiştiren eğitim kurumları toplumsal değerleri, toplumun beklentileriyle eşleştirerek istenilen değişimi gerçekleştirme işini yapmaktadırlar.

Bir ülke için eğitim her türlü olumsuz etkilerin giderilmesinde işlevsel bir mekanizmadır. Eğitimi stratejik olarak planlayan ülkeler hem ekonomide hem de sosyal konular da verimliliği sağlayıp toplumlarını diğer toplumlardan üst konuma getirmişlerdir.

Bu nedenle 5018 Sayılı Kamu Mali Yönetimi ve Kontrol Kanunu ile stratejik planlama yapma zorunluluğu getirilmiştir.

İlçe Milli Eğitim Müdürlüğümüzün 2015-2019 yıllarını kapsayan stratejik planlamasının başarıya ulaşmasını ve ilçemize hayırlı olmasını dilerim.

Ahmet ERDOĞDU
Kaymakam

GİRİŞ



İlçemiz Karesi’ de kurumumuz ve bağlı okul-kurumlarla birlikte vatandaşlarımıza, sevgili gençlerimize, çocuklarımıza eğitim hizmeti vermeyi sürdürüyoruz. Günümüzün ihtiyacı gereği etkili ve verimli bir kurum olmak zorundayız. İnsanlarımızın, ülkemizin hiç durmayacak, gerilemeyecek bir ilerleme sürecinde olduğuna şahit oluyoruz.

İlçe Millî Eğitim Müdürlüğü olarak yaşanan bu olumlu gelişmelerin dışında kalamayız. Bakanlığımızın ve diğer Bakanlıkların, bütün kamu kurum kuruluşlarının yasa gereği yapmak durumunda olduğu stratejik planlama çalışmalarına biz de, çağın bizden beklediklerini karşılayabilmek ve kurumumuzu daha da ileri götürebilmek adına büyük bir memnuniyetle başlamış bulunmaktayız.

Stratejik planlama ile kurumumuzun ve bağlı okul ve kurumlarımızın varoluş amaçlarını gerçekleştirmedeki başarısını yüksek derecede arttırmayı umuyoruz.

Stratejik planlama çalışmalarında mevcut yasa, yönetmelik ve mevzuatı uygulamakta azami çaba gösterdik. Bu çalışmaların önümüzdeki yıllarda, eğitim-öğretim faaliyetlerimize ışık tutacak, alacağımız kararlara yol gösterecek bir rehber olmasını diliyoruz.

Çalışmada emeği geçen ekip arkadaşlarıma teşekkürü borç bilirim.

Ramazan KONAKBAY
İlçe Millî Eğitim Müdürü



T.C.
KARESİ KAYMAKAMLIĞI
İlçe Milli Eğitim Müdürlüğü

Sayı : 27800702/602.04-E.9710394

01/10/2015

Konu: 2015-2019 Stratejik Planı

KAYMAKAMLIK MAKAMINA

İlgi : Milli Eğitim Bakanlığı Strateji Geliştirme Başkanlığının 16/09/2013 tarih ve 66968699/602.04/2498734 sayılı ve 2013/26 nolu Genelgesi

2013/26 sayılı Stratejik Planlama Genelgesi ile başlatılan Stratejik Planlama çalışmalar kapsamında Karesi İlçe Milli Eğitim Müdürlüğü 2015-2019 Stratejik Planı oluşturularak ekte sunulmuş olup, planın uygulanması müdürlüğümüzce uygun görülmektedir.

Makamlarınızca da uygun görüldüğü takdirde ilgi yönetmelik gereği 2015-2019 Stratejik Planının uygulamaya konulmasını Ohurlarınıza arz ederim.

Ramazan KONAKBAY
İlçe Milli Eğitim Müdürü

OLUR
01/10/2015

Ahmet ERDOĞDU
Kaymakam

EKİ: Stratejik Plan Dosyası (64 sayfa)

SUNUŞ	2
GİRİŞ	3
I. BÖLÜM	6
STRATEJİK PLAN HAZIRLIK SÜRECİ	6
A. BALIKESİR İL MEM 2015-2019 Stratejik Planlama süreci:	7
B. Stratejik Plan Modeli	9
II. BÖLÜM	9
DURUM ANALİZİ	9
A. TARİHİ GELİŞİM	10
B. YASAL YÜKÜMLÜLÜKLER VE MEVZUAT ANALİZİ	10
C. FAALİYET ALANLARI ile ÜRÜN ve HİZMETLER	11
D. PAYDAŞ ANALİZİ	13
E. KURUM İÇİ ve DIŞI ANALİZ	13
III. BÖLÜM	24
GELECEĞE YÖNELİM	24
MİSYON	24
VİZYON	24
TEMEL DEĞERLER	25
STRATEJİK PLAN GENEL TABLOSU	26
TEMA: EĞİTİM VE ÖĞRETİME ERİŞİM	27
1. Stratejik Amaç	28
TEMA: EĞİTİM-ÖĞRETİMDE KALİTE	30
2. Stratejik Amaç	32
TEMA: KURUMSAL KAPASİTE	38
3. Stratejik Amaç	40
IV. BÖLÜM	50
MALİYETLENDİRME	50
V. BÖLÜM	53
İZLEME ve DEĞERLENDİRME	53

I. BÖLÜM

STRATEJİK PLAN HAZIRLIK SÜRECİ

Stratejik planlama çalışmalarında farklı görevlere ve donanımlara sahip birçok kişinin bir araya gelmiştir. Plan, kurumumuz ve paydaşlarımız tarafından sahiplenerek uzun soluklu bir çalışma neticesinde hazırlanmıştır.

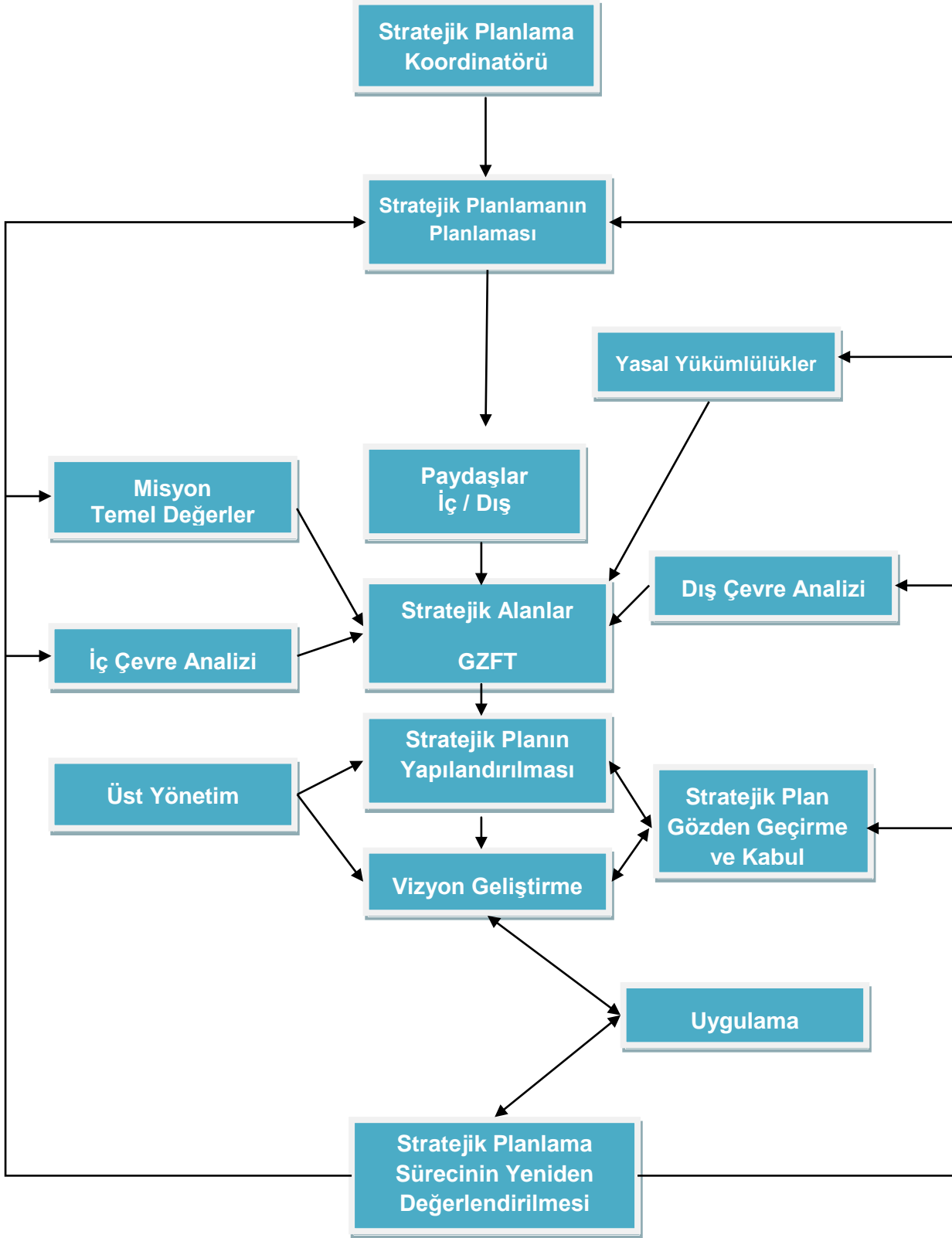
İlçe Milli Eğitim Müdürlüğü olarak Stratejik planlama çalışmalarının başarısının büyük ölçüde plan öncesi hazırlıkların iyi yapılmasına bağlı olduğu anlayışı ile planlama çalışmalarına başlanmıştır. Kamu Yönetimi Reformu kapsamında çıkarılan 5018 sayılı Kamu Mali Yönetimi ve Kontrol Kanunu tüm kamu kurum ve kuruluşlarının Stratejik Planını hazırlamasını zorunlu kılmıştır. İlçe Milli Eğitim Müdürlüğümüzün stratejik planlama çalışmaları 2013/26 Sayılı Stratejik Planlama Genelgesi ve Eki Hazırlık Programı ile Kalkınma Bakanlığı'nın Stratejik Planlama Kılavuzu ve İl Milli Eğitim Müdürlüğü Stratejik Planına uygun olarak başlatılmıştır.

İlgili Yönerge gereği Stratejik Plan Üst Yöneticisi İlçe Milli Eğitim Müdürü Ramazan KONAKBAY yönetiminde planlama ekibi oluşturulmuştur. Ekip üyeleri oluşturulurken üyelerin bilgi ve ilgi alanları dikkate alınmış, planlama ekibiyle yapılan hazırlık toplantısında Stratejik Plan için gerekli ihtiyaçlar ve bunların temin yolları belirlenmiştir. İş planı oluşturulup ilgili kişilere görevleri dağıtılmıştır.



A. KARESİ İLÇE MEM 2015-2019 Stratejik Planlama süreci:

Şekil 1. Stratejik Planlama Süreci



Karesi İlçe Millî Eğitim Müdürlüğü'nün 2015-2019 yıllarını kapsayacak ikinci stratejik planı hazırlık çalışmaları 2013/26 Sayılı Stratejik Planlama Genelgesi ve Eki Hazırlık Programı ile Kalkınma Bakanlığı'nın Stratejik Planlama Kılavuzuna uygun olarak başlatılmıştır. Millî Eğitim Bakanlığı Strateji Geliştirme Başkanlığı tarafından hazırlanan çalışma takviminde belirtilen esaslara uygun olarak planlama çalışmaları İlçe Millî Eğitim Müdürlüğü Strateji Geliştirme Birimi tarafından aşağıdaki basamaklarla gerçekleştirilmektedir:

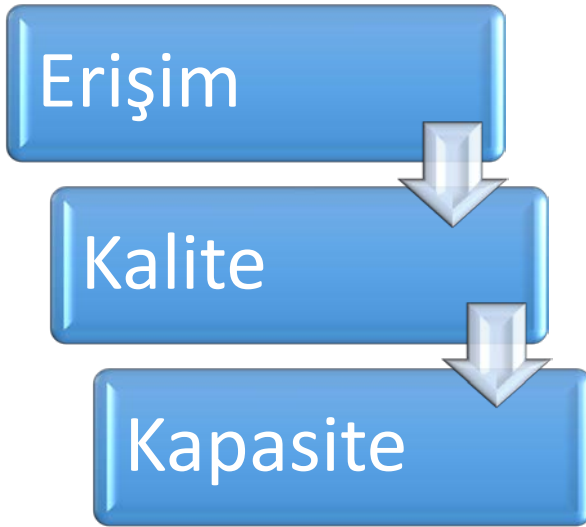
1. 2013/26 Sayılı Genelge ve Stratejik Plan Hazırlık Programı ile 16.09.2013 tarihinde İlçemiz Stratejik Plan çalışmaları hakkında Bakanlık düzeyinde bilgilendirilerek gerekli çalışmalar için planlama yapılmıştır.
2. 26.05.2013 tarihli ve 26179 sayılı Resmi Gazete 'de yayımlanan Kamu İdarelerinde Stratejik Planlamaya İlişkin Usul ve Esaslar Hakkında Yönetmelik, 16.09.2013 tarihli ve 2013/26 Sayılı Stratejik Planlama Genelgesi ve Hazırlık Programı ile 2015-2019 Stratejik Plan çalışmaları İlçemiz düzeyinde başlatılmıştır.
3. 26.09.2013 tarihi itibari ile İlçe Millî Eğitim Müdürlüğü Stratejik Planlama Koordinasyon Ekibinin görevlendirmesi yapılmıştır.
4. 04.04.2014 tarihinde Stratejik Plan Üst Kurulu oluşturulmuştur.
5. Stratejik Planlama sürecinde Karesi İlçe Millî Eğitim Müdürlüğü olarak ortak görüş birliğine varma ve süreci başlatma, çalışmanın bağlı tüm kurumlara duyurulması, çalışma takviminin oluşturulması, Stratejik Plan Üst Kurulunun toplanması, Stratejik Planlama Ekibinin oluşturulması ile ilgili süreç başlatılmıştır.
6. 14.04.2014 tarihinde Millî Eğitim Bakanlığı Strateji Geliştirme Başkanlığı'nın 2013/26 nolu Genelgesi ve 2015-2019 Stratejik Plan Hazırlık Programı'nın Müdürlüğe bağlı kurumlarla paylaşarak çalışmalar okullar düzeyinde yürütülmeye başlamıştır.
7. 28.04.2014 tarihinde İl Millî Eğitim Müdürlüğümüze bağlı kurumlarda görevli Proje Koordinasyon Ekipleri'ne yönelik Stratejik Yönetim ve Planlama Uygulamaları Seminerine ilçe planlama ekibimiz katılım göstermiştir.
8. 17-18/04/2014 tarihinde İl Eğitim Paydaşlarının (İl Millî Eğitim Müdürlüğü ve bağlı eğitim kurumları temsilcileri, STK'lar) katılımıyla Stratejik Yönetim ve Planlama Uygulamaları Çalıştayı düzenlenmiş olup çalıştaya ilçe planlama ekibimiz katılım göstermiştir.
9. 17Nisan – 30 Mayıs 2014 tarihleri arasında ilgili tarafları katılımcılık anlayışına uygun olarak sürece dahil etmek ve geniş kitlelere ulaşmak için iç ve dış paydaşlara yönelik kapsamlı anketler oluşturularak Tüm Kamu Kuruluşları, Belediyeler, Karesi Üniversitesi, Eğitim Sendikaları, STK'lar, Basın, Hayırseverler, Öğrenci ve Velilere yönelik anket çalışmaları uygulanmıştır.
10. Kurum faaliyet alanlarının ve yükümlülüklerinin tanımlanması, mevzuat analizi, yasal yükümlülüklerin ve üst politika belgelerindeki eğitim hedeflerinin incelenerek gerekli çalışmalar yapılmıştır.
11. Kurumsal Vizyon, Misyon ve Temel Değerlerin katılımlı bir anlayışla belirlenmiştir.
12. Kurumun dış ve iç çevresinin analiz edilmesi: Paydaş katılımının sağlanması, paydaşlarının belirlenmesi, görüşlerinin alınması, GZFT analizi, PEST analizinin yapılması basamakları aşamalı bir şekilde gerçekleştirilmiştir.
13. İlçe Millî Eğitim Müdürlüğü stratejik alanlarının belirlenmesi: Bakanlıkça belirlenen temalar ve İl Millî Eğitim Müdürlüğü Stratejik Planı doğrultusunda stratejik amaç ve hedefler belirlenmiştir.
14. Amaç ve Hedeflerle uyumlu performans göstergeleri tespit edilmiştir.

15. 26-27.05.2014 tarihleri arasında Stratejik Plan Çalışmalarına yönelik kurum içi büroların iş ve işlemleri, dayandığı kanun, tüzük, yönetmelik, tebliğ ve yazılar, birim komisyonları ile ilgili veriler toplanmıştır.
16. İl Millî Eğitim Müdürlüğümüz tarafından 28.05.2014 tarihinde İlçe Bilgilendirme Toplantıları düzenlenmiştir. İlçe stratejik planlama ekibimiz toplantılara katılmıştır.
17. 07.11.2014 tarihinde yayınlanan Bakanlık Stratejik Plan Taslağı incelenerek ilçe düzeyindeki gerekli çalışmalar yapılandırılmıştır.
18. 06.01.2015 tarihinde Bakanlık Stratejik Plan Taslağı'nda belirlenen Stratejik Hedef ve Performans Göstergeleri hakkında ilçeler bilgilendirilerek ihtiyaç analizi çalışmaları yapılandırılmıştır.
19. Stratejik yönetim amacıyla stratejik planın oluşturulması: Karesi İlçe Millî Eğitim Müdürlüğü Stratejik Planlama Hazırlama Ekibi tarafından stratejik plan hazırlanmıştır.
20. Stratejik planın incelenmesi ve benimsenmesi: Planın her aşamasında ilgili birimlerden görüş alınarak gerekli düzenlemeler yapılmıştır.

Uygulama süreci ile ilgili performans hedeflerinin tanımlanması, İzleme ve Değerlendirme: Faaliyet Raporları, İzleme Değerlendirme Raporları, gerektiği durumda stratejik planın güncellenmesi ile ilgili çalışmalar tespit edilmiştir.

B. Stratejik Plan Modeli

Stratejik Planımız tüm paydaşlarımızın görüş ve önerilerini alarak katılımcı bir anlayışla üç ana başlık(erişim, kalite, kapasite) üzerinde odaklanılarak oluşturulmuştur.



II. BÖLÜM

DURUM ANALİZİ

Karesi İlçe Millî Eğitim Müdürlüğü yasal yükümlülükler kapsamında öngörülen değişime uygun olarak faaliyetlerini geleceğe dönük ayrıntılı bir şekilde ölçeklendirmiş ve bunları ulusal düzeydeki plan ve programlarla ilişkilendirerek stratejik planının durum analizini oluşturmuştur.

A. TARİHİ GELİŞİM

İlimiz Balıkesir 6360 sayılı ve 12.11.2012 tarihli “On Üç İlde Büyükşehir Belediyesi ve Yirmi Altı İlçe Kurulması İle Bazı Kanun ve Kanun Hükmünde Kararnamelerde Değişiklik Yapılmasına Dair Kanun” gereği büyükşehir olmuştur. Balıkesir’in büyükşehir olmasından sonra il merkezi Karesi ve Altteylül olmak üzere iki ayrı ilçeye ayrılmıştır. İlçemiz karesi merkezde 27, kırsalda 42 olmak üzere toplamda 69 mahalleye sahiptir. Yüzölçümü 742,04 km2 olup nüfusu 2014 TÜİK verilerine göre 170.776’dır. 2013 nüfusu ise 167.549’dur.



Şuan ki ilçe milli eğitim müdürlüğümüzün bulunduğu saha 1892 yılında kadar belediyeye ait boş bir arsa idi. Mutasarrıf Sarım Bey, kısmen bir marif komisyonu ve halkında yardımı ile “Garipler (Gureba) Hastanesi” olarak yaptırmıştır. İnşaatı 1984 yılında tamamlanmıştır. 2. Katın giriş kapısının dışında bulunan Gureba hastanesinin kitabesi yazılmıştır.

1313 (1897) yılında vuku bulunan büyük Balıkesir Zelzelesi’nde burada pek çok yaralı ve hasta tedavi edilmiştir. Hastane bahçesinde inşa edilen barakalarda İstanbul’dan gelen sağlık yardımı kurulu tarafından yüzlerce yaralı felaketzede vatandaş tedavi edilmiştir. 1913 yılına kadar hastane olarak kullanılan bu binanın 3. Katı inşaatı da yapıldıktan sonra “Hacı İlbey Numune Okulu” olmuştur. Daha sonraları sırası ile Kız öğretmen okulu ve bir müddet Mithat paşa ilkokulu olarak hizmet etmiştir. 1936 yılında tekrar Hacı İlbey İlkokulu olmuştur.

Okul 1980 yılına kadar tekrar büyük onarım görerek taban ve merdivenlerine beton dökülerek sağlamlaştırılmıştır.

1997 yılına kadar Hacı İlbey İlkokulu adıyla eğitim öğretime devam etmiştir. Bu semtte öğrenci sayısı düşmesi nedeniyle 2001-2002 öğretim yılı başında Balıkesir Karesi İlköğretim Okulu’na bütün personeli ve öğrencisiyle nakledilmiştir. Aynı binada Hacı İlbey Ticaret Meslek Lisesi eğitim öğretime başlamıştır. Bu bina 2002-2015 tarihleri Halk Eğitimi Merkezi ve ASO olarak kullanılmıştır.

20.01.2015 tarihinden itibaren Karesi İlçe Milli Eğitim Müdürlüğü olarak hizmet vermektedir.

Balıkesir’de İlk Eğitim Hareketleri: İslamiyet’in kabul edilmesiyle birlikte, Türk devletlerinde camiler, aynı zamanda halkın yaygın eğitim ihtiyacının karşılandığı kurumlar haline

gelmiştir. İbniBatuta, XVI. yüzyılın ortalarına doğru Karesioğulları zamanında gezdiği Balıkesir'in "zengin ve renkli" çarşı pazarıyla, kalabalık nüfusuyla canlı bir kent olduğu, fakat kent merkezinde cami olmadığını, halkın kenarları duvarla çevrili üstü açık bir yerde ağaçların gölgesinde namazını kıldığını belirtmektedir. Daha sonra bulunan kitabesinden Batuta'nın sözünü ettiği bu yerin eski lise binasının bulunduğu bölgede "Namazgah" olarak adlandırılan yer olduğu anlaşılmıştır (İsmail Hakkı Uzunçarşılı, Karesi Vilayeti Tarihçesi).

Karesi Beyliği döneminde Bandırma, Edremit, Ayvalık gibi tarih öncesi dönemlere uzanan yerleşim yerleri bulunmaktadır. Osmanlı Devleti'nin kuruluş yıllarında Anadolu'daki Ahi kuruluşları, Babai ve Mevlevi tarikatları en aktif dönemlerini yaşamıştır. Şeyh Edebalı Ahi kuruluşlarının revidir ve 13-15. Yüzyıllarda Balıkesir, Babai'liğin en fazla olduğu kuruluşların arasındadır (İsmail Hakkı Uzunçarşılı, 1947). Balıkesir merkezinde yapılan ilk olarak tarihte geçen, Yıldırım Beyazıt Medresesi'nin (Eski Cami Medresesi) içinde bulunduğu cami külliyesi de eğitime yararlı hizmet vermiştir. Fatih devrinde Edremit çevresine gelen Şeyh İlahi Edremit'te zaviyeler açmış, özellikle mestçi esnafı arasında büyük saygı görmüş, lider olarak benimsenmiştir. 15. yüzyıl sonlarında 16. yüzyıl başlarında yaşamış İshak Baba'nın Balıkesir'de bir zaviyesinin olması Paşa Sultan Tekkesi, Hamza Bey Zaviyesi, Selçuk Hatun Zaviyesi vb. tekke ve zaviyelerin varlığı; Balıkesir'de 15, 16 ve 17. yüzyıllardaki sosyal ve zihinsel yaşamın ne kadar canlı olduğu ile ilgili bir fikir vermektedir.

B. YASAL YÜKÜMLÜLÜKLER VE MEVZUAT ANAZİ

Karesi İlçe Milli Eğitim Müdürlüğü yetki, görev ve sorumluluklarını 657 sayılı Devlet Memurları Kanunu; 1739 sayılı Milli Eğitim Temel Kanunu ve 3797 sayılı Milli Eğitim Bakanlığı'nın Teşkilat ve Görevleri Hakkında Kanun hükümlerine dayanak alınarak hazırlanan **18.11.2012 tarih ve 28471 sayılı "Milli Eğitim Bakanlığı İl ve İlçe Milli Eğitim Müdürlükleri Yönetmeliği"** esaslarınca yürütmektedir.

Karesi İlçe Milli Eğitim Müdürlüğü'ne görev ve sorumluluklar yükleyen ve faaliyet alanlarını düzenleyen mevzuat gözden geçirilerek yasal yükümlülükler listesi oluşturulmuş olup Mevcut Durum Analizi Raporu'nda yer almaktadır.

C. FAALİYET ALANLARI İLE ÜRÜN VE HİZMETLER

Karesi İlçe Milli Eğitim Müdürlüğü Taşra Teşkilatı olarak alt birimleri ve müdürlüğümüze bağlı okul ve kurumlarla ilgili eğitim öğretim iş ve işlemleri yürütmektedir.

1.Eğitim Öğretim Hizmetleri: Eğitim öğretim hizmetleri kapsamında Temel Eğitim (Okul öncesi, İlkokul, Ortaokul), Ortaöğretim (Genel Ortaöğretim, Mesleki ve Teknik Ortaöğretim, Din Öğretimi), Özel Eğitim ve Rehberlik, Özel Öğretim, Hayat Boyu Öğrenme, Strateji Geliştirme, Bilgi İşlem Eğitim Teknolojileri ve Sınav Hizmetleri Birimleri sorumlu oldukları faaliyetleri yürütmektedir. Eğitim öğretim kapsamındaki birimler tarafından ölçme değerlendirmedeki gelişmeleri takip edilmesi, ortalama yükseltme ve sorumluluk sınavları ile ilgili iş ve işlemler, diploma, sınıf geçme, sınav hizmetleri, öğrenci nakil işlemleri, okul ve kurumların açılma ve kapatılmalarına ait iş ve işlemler, eğitim-öğretim bölgelerinin belirlenmesi, zümreler, öğrenci disiplin işleri, devamsız öğrenci işleri, çalışma takviminin oluşturulması, ekip çalışmalarının özendirilmesi, paydaşların görüşlerinin dikkate alınması, ödül süreci kapsamına tüm okul ve kurumlarımızın dâhil edilmesi, kurum dışı ve kurum içi iletişimin sağlıklı olarak akışının sağlanması ile ilgili iş ve işlemleri yürütür.

2.İnsan Kaynakları Hizmetleri: Atama, Özlük ve Hizmetiçi Eğitim Birimleri tarafından öğretmen ve diğer personellerle ilgili faaliyetler yürütülmektedir. Adaylık işlemleri, terfi işlemleri, askerlik ve terhis işlemleri, sigortalı hizmetlerinin birleştirilmesi, sicil dosyası teslim alma ve gönderme işlemleri, izin-rapor işlemleri, emeklilik işlemleri, ödül işlemleri, mal bildirim işlemleri, sendika işlemleri, pasaport işlemleri, öğretmenlik kariyer basamağında yükselme işlemleri, sözleşmeli personele ilgili işlemler ve MEBBİS özlük modülü ile ilgili işlemleri yürütür. Ayrıca yönetici atama, öğretmenlerin atama ve yer değiştirme işlemleri, kısmi zamanlı geçici öğretici görevlendirme, okul öncesi kadrosuz ücretli öğretmenler, vekil ve ücretli öğretmen görevlendirmeleri, norm kadro, öğretmen ihtiyacının belirlenmesi, il içi sıralar, öğretmen ihtiyacının karşılanması, hizmet sınıfının değiştirilmesi, yer değiştirme işlemlerinin iptali, öğretmen seçimi, geçici görevlendirmeler, belletici öğretmen görevlendirilmelerini yapar. Ders dağıtım çizelgeleri ve ek derslerle iş ve işlemleri yürütür.

3. İnşaat Emlak Hizmetleri: Eğitim öğretim için bina, malzeme ve fiziksel altyapı ile yatırım ve donatım hizmetlerini yürütür. Okul yapımı, onarımı ve arsa kamulaştırması için genel bütçeden gelen ödenekler ile özel idare bütçesinden temin edilen ödeneklerin ilgili fasıllara aktarılması, yürürlükteki mevzuat hükümlerine göre harcanması ve yapılan faaliyetlerin izlenmesi gibi faaliyetleri yürütür.

4.Destek Hizmetleri: İlçe genelindeki kurum ve personeller ile ilgili bütçe, mutemetlik, donanım, taşınır işlemleri ile her türlü eğitim araçları (kitap, dergi, görsel, işitsel yayınlar vb.) üretme ve mevcut olanları sağlıklı bir şekilde dağıtımı ilgili birim tarafından yürütülmektedir. Taşınmalı eğitim uygulamasına alınacak okul ve yerleşim birimlerinin listelerinin düzenlenmesi, olurlarının alınması ihalelerin yapılarak sonuçlarının bakanlığa gönderilmesi, okul aile birliğine ait işlemlerinin yürütülmesi, okul kantinlerine ait iş ve işlemlerin yürütülmesi, çalışanların ücret ve yolluk işlemlerinin yürütülmesi, okul donatım malzemesi için genel bütçeden gelen ödenekler ile çeşitli fasıllardan gelen ödeneklerin harcanması, alım satım işlerinde kamu ihale kanunu hükümlerine uyulması, satın almaların bütçe kanunu ve belirlenen limitlere uygun olarak gerçekleştirilmesi, lise ve dengi okul müdürlükleri ile kurum müdürlüklerine ait bütçe ve ödenek tekliflerinin bakanlığa sunulması, ödenek ve harcamalara kayıtların tutulması, hizmet araçlarına ilişkin bakım, onarım, akaryakıt vb. ihtiyaçların giderilmesi, okul ve kurumların donatım hizmetlerinin yürütülmesi, kurum demirbaşlarının tutulması, ayniyat işlemlerinin yürütülmesi, arşiv hizmetlerinin yürütülmesi ve evrak kayıt işlemlerinin yürütülmesi gibi faaliyetleri yürütür.

5.Hukuk Hizmetleri: Müdürlüğümüz bünyesinde dava ve icra işlemlerini yürütüp anlaşmazlıkları önleyici hukuki tedbirleri alarak idari, adli ve icra davalarıyla ilgili yazışmaları yapmak, hizmet satın alma yoluyla yaptırılan dava ve icra takiplerini izlemek ve denetlemek, soruşturma ve inceleme raporlarına ilişkin iş ve işlemleri yürütmek, disiplin kuruluna girecek dosyaların iş ve işlemlerini yapmak, adli ve idari makamlardan gelen ön inceleme iş ve işlemlerini yürütmek, idari ve adli itirazlar ile ilgili iş ve işlemleri yürütmek, mevzuatı takip etmek, uygulanmasını gözetmek, mevzuat ve hukuki konularda birimlere görüş bildirmek gibi faaliyetleri kapsamaktadır.

6.İnceleme, Soruşturma ve Değerlendirme Hizmetleri: Orta dereceli okul, ilköğretim kurumları ikinci kademe, yönetici, öğretmen, tüm memur ve yardımcı hizmetler personeli hakkında yapılacak olan inceleme, soruşturma, her türlü disiplin işlemlerini, idari ve bağımsız mahkemelerle her türlü yazışma, savunma yazılarını kanun, yönetmelik ve emirlere uygun olarak yapmak, ilköğretim kurumlarından; ilköğretim okullarında görevli birinci kademe yönetici ve öğretmenler hakkında yapılacak olan inceleme, soruşturma ve her türlü disiplin işlemlerini, idari ve bağımsız mahkemelerle her türlü yazışma, savunma yazıları kanun, yönetmelik ve emirlere uygun olarak yapmak, İlköğretim Müfettişleri Kurulunda görevli ilköğretim müfettişleri teftiş gruplarının tanzimi, okul ve kurumların dağılımı, grup olurlarının yazılması; ilköğretim müfettişleri teftiş gruplarına yazılması, duyurulması teftiş-soruşturma hizmetleri bürosu ile birlikte yapılması ile ilgili iş ve işlemlerde bulunmak gibi faaliyetler yürütülür.

7.Bilimsel Faaliyetler: Müdürlüğümüze bağlı kurumlarca gerçekleştirilen yerel, bölgesel, ulusal ve uluslararası düzeydeki etkinlikler kapsamında yürütülmektedir.

8.Sosyal, Kültürel ve Sportif Faaliyetler: Milli Bayram ve Törenler, anma programları, belirli gün ve hafta kutlamaları, sanatsal faaliyetler, seminer, panel sempozyum, gezi ve inceleme faaliyetlerin yürütülmesi, gençlerin ve öğrencilerin, serbest zamanlarını sosyal, kültürel, sportif, izcilik, halk oyunları ve benzeri amatör faaliyet alanlarında değerlendirmelerine yönelik çalışma ve hizmetlerin yürütülmesi, gençler ve öğrenciler için kamplar ve spor tesislerinin kurulmasının sağlanması, faaliyetlerinin yapılması ve diğer kamu kurum ve kuruluşları ile işbirliği içinde bulunması, okul içi ve okullar arası beden eğitimi, izcilik ve spor faaliyetlerini organize etmesi ve yürütmesini içermektedir.

D. PAYDAŞ ANALİZİ

Paydaş Analizi; Stratejik planı hazırlarken dikkate alınan önemli bir husus da paydaş analizidir. Paydaş analizi yapılırken katılımcılık ilkesi esas alınarak öncelikle müdürlüğümüzün etkileşim içinde bulunduğu paydaşların tespit edilmesi, paydaşların önceliklendirilmesi, paydaşların değerlendirilmesi, paydaşlarda etki önem matrisi, paydaş görüşleri gerek anket yöntemi gerekse toplantı şeklinde alınmıştır. Katılımcılığın esas alınması, kuruluşun etkileşim içinde olduğu tarafların görüşlerinin dikkate alınarak stratejik planın sahiplenileceği düşünülmüştür. SWOT analizi, sorun alanları ve geleceğe yönelim bölümlerinin kritik noktalarında, paydaş görüşleri fayda sağlamıştır.

Paydaşlar, İlçe Millî Eğitim Müdürlüğümüzün sağladığı imkân ve hizmetlerden yararlanan, faaliyetlerinden doğrudan ve dolaylı bir şekilde etkilenen veya İlçe Millî Eğitim Müdürlüğümüzü etkileyen kişi, grup ve kurumlardır.

Paydaşlar, temel olarak iç ve dış paydaşlar şeklinde sınıflandırmaya tâbi tutulmuştur.

İç Paydaşlar: Kurulştan etkilenen veya kuruluşu etkileyen, kuruluş içindeki kişi, grup veya kurumlardır.

Dış Paydaşlar: Kurulştan etkilenen veya kuruluşu etkileyen, kuruluş dışındaki kişi, grup veya kurumlardır. Dış paydaşları temel ortak ve stratejik ortak olarak ayırmakta fayda vardır.

Karesi İlçe Millî Eğitim Müdürlüğü paydaş analizi çalışmaları için Stratejik Planlama Ekibi toplantı yapmış olup ürün-hizmet ve faaliyet alanlarından yola çıkılarak iç ve dış paydaşlar belirlenmiştir. Değerlendirme için iç ve dış paydaş analizi çalışmasında, ölçme değerlendirme araçlarından anket uygun bulunmuştur.

Karesi İlçe Millî Eğitim Müdürlüğü iç paydaş analizi yapılırken ölçme ve değerlendirme yöntemlerinden olan tarama modeli kullanılmıştır. İlgili anket 19 ana madde ve toplamda 32 alt maddeden oluşmaktadır. İç paydaş anketi, Karesi İlçe Millî Eğitim Müdürlüğü tarafından kurumlara resmi yazı ile bildirilmiş paydaşlar tarafından 5’li likert tipindeki ölçek doldurulmuştur.

Karesi İlçe Millî Eğitim Müdürlüğü dış paydaş analizinde ise ölçme ve değerlendirme yöntemlerinden olan tarama modeli kapsamında uygulanan anket, 6 ana madde ve toplamda 47 alt maddeden oluşmaktadır. Dış paydaş anketi Karesi İlçe Millî Eğitim Müdürlüğü tarafından kurumlara resmi yazı ile bildirilmiş ve internet üzerinden 65 paydaş tarafından 5’li ve 6’lı likert tipinde ölçek doldurulmuştur.

E. KURUM İÇİ VEKURUM DIŞI ANALİZ

1. Kurum içi analiz;

Karesi İlçe Millî Eğitim Müdürlüğü’nde karar alma ve iletişim süreçleri, öncelikle mevcut yasa ve yönetmelikler doğrultusunda olmaktadır. Bunun dışında Kalkınma Planı doğrultusunda Bakanlığımızın bütçe uygulamaları ve eğitime ilişkin temel politika ve öncelikleri ilçe düzeyinde alınan kararlara çerçeve çizmektedir.

Üst makam ve kuruluşların yazılı istek ve talimatları, paydaşların beklentileri, yapılan denetim, inceleme ve araştırma sonuçları, birimlerle yapılan görüşmeler karar alma süreçlerini oluşturmaktadır.

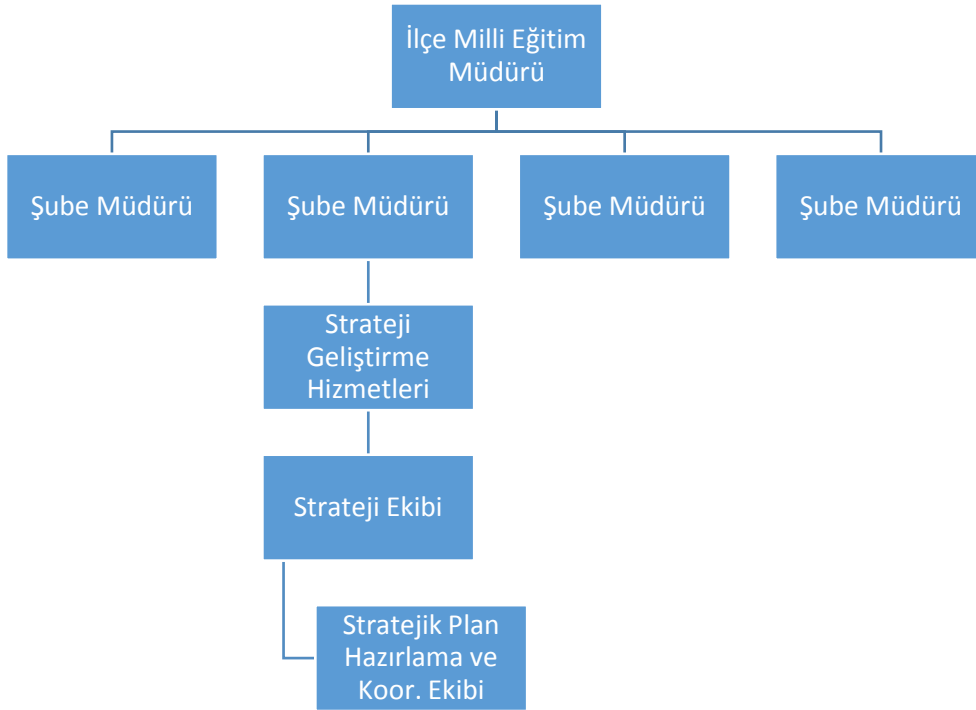
Ayrıca yukarıda belirtilen süreçler dışında kurum içi düzenli olarak yapılan koordinasyon toplantıları, bünyemizde kurulmuş olan kurul ve komisyonlarda da iletişim ve karar alma mekanizmaları işletilmektedir. Tüm kararlar alınırken kurumların içerisinde bulunduğu beşeri, mali, teknolojik, kendi içerisindeki kurumsal yapısı ve kurum kültürü faktörleri göz önüne alınmakta olup çalışmalar bu doğrultuda ilerlemektedir.

Paydaşlarla yüz yüze veya çeşitli teknolojik araçlarla iletişim kurulmaktadır. Müdürlüğümüze gelen öneri ve dilekler değerlendirilmekte ve yasal zeminlerde kuruma katma değer yaratacak uygulanabilir öneriler bütçe ile ilişkilendirilerek gerçekleştirilmektedir.

Tüm çalışmalarımızda katılımçılık esas alınmış olup her bir fikir ciddiyetle değerlendirilmektedir.

1.1. TEŞKİLAT VE ORGANİZASYON ŞEMASI

Organizasyon Şeması



1.2. PAYDAŞ GÖRÜŞLERİNİN ALINMASI VE DEĞERLENDİRİLMESİ

İlçe Milli Eğitim Müdürlüğümüzün iç ve dış paydaş anket sonuçları mevcut durum analizi raporunda bulunmaktadır.

1.3.Karesi İlçe Milli Eğitim Müdürlüğü ve Bağlı Okul/Kurumların İnsan Kaynakları Durumu

İLÇE MÜDÜRLÜKLERİ PERSONEL DURUMU				
GÖREV ÜNVANI	TOPLAM	ASİL	VEKİL	BOŞ
İlçe Milli Eğitim Müdürü	1	-	1	-
Şube Müdürü	4	3	1	-
Kurum Müdürleri	64	57	7	-
TOPLAM	70	60	9	0

İLÇE GENELİ OKUL/KURUM YÖNETİCİSİ DURUMU			
GÖREVİ	NORM	ASİL	VEKİL
Müdür	64	57	7
Müdür Başyardımcısı	9	7	2
Müdür Yardımcısı	121	104	-
TOPLAM	194	171	9

*03.06.2015 MEBBİS Norm İşlemleri modülü verileridir.

İLÇE GENELİ ÖĞRETMEN DURUMU						
GÖREVİ	NORM	ÜCRETLİ	MEVCUT	İHTİYAÇ	NORM FAZLASI	NET İHTİYAÇ
Öğretmen	2062	101	2085	101	124	23

*03.06.2015 MEBBİS Norm İşlemleri modülü verileridir.

EĞİTİM ÖĞRETİM DIŞI PERSONEL DURUMU			
PERSONEL GÖREV VE ÜNVANI	NORM	MEVCUT DURUM	İHTİYAÇ
Genel İdare Hizmetleri	6	3	9
Teknik Hizmetler Sınıfı	8	5	3
Sağlık Hizmetleri Sınıfı	0	0	0
Yardımcı Hizmetler Sınıfı	3	1	2
TOPLAM	17	9	14

*03.06.2015 MEBBİS Norm İşlemleri modülü verileridir.

1.4.Eğitimin Temel İstatistikleri

İlçemiz Karesi **96** okul, **1.158** derslik, **32.369** öğrenci ve **2.412** öğretmen ile 2014-2015 Eğitim Öğretim yılına devam etmektedir. Derslik başına **28**, Öğretmen başına **13** öğrenci düşmektedir. Okul öncesi 3-5 yaş okullaşma oranımız **%41,57**, İlkokullarda okullaşma oranımız **%100**, Ortaokullarda **%100** iken Ortaöğretimde **% 100**'dür.

Genel Durum Tablosu (2014-2015)

	Okul Sayısı	Derslik Sayısı	Öğrenci Sayısı	Öğretmen Sayısı (İdareciler Dahil)	Okullaşma Oranı	Derslik Başına Düşen Öğrenci Sayısı	Öğretmen Başına Düşen Öğrenci Sayısı
Okul Öncesi	11	75	2514	138	41,57%	34	18
İlkokul	35	422	9.590	627	100%	23	15
Ortaokul	24	233	9062	698	100%	39	13
Genel Ortaöğretim	15	286	7.105	590	69,78%	25	12
Mesleki Eğitim	9	85	2.847	281	27,96%	34	10
Din Öğretimi	2	57	1251	78	12,29%	22	16
TOPLAM	96	1.158	32.369	2.412			

Not: Okul öncesi eğitimde Okul sayısı Sadece Müstakil Anaokulları sayısı olarak verilmiştir. 01.10.2014 tarihli Meis modülü verileridir Kurum Bünyesindeki Anasınıfı ve uygulama sınıfları Okul sayısına dahil edilmemiş olup bu kurumlarda eğitim gören okul öncesi öğrencileri dahil edilmiştir.

Okul öncesi eğitimde 5 yaş okullaşma oranımız 2014-2015 Eğitim Öğretim Yılında %68,41'dan %80,33'ya yükselmiştir.

**Okul Öncesi Eğitimde Okullaşma
(2014-2015)**

3-5 Yaş	%41,57
4-5 Yaş	%56,91
5 Yaş	%80,33

**Okul Öncesi Eğitimde Okullaşma
(2013-2014)**

3-5 Yaş	%37,33
4-5 Yaş	%50,39
5 Yaş	%68,41

**İlkokul ve Ortaokullarda Okullaşma
Oranları (2014-2015)**

İlkokul	100%
Ortaokul	100%

**İlkokul ve Ortaokullarda Okullaşma Oranları
(2013-2014)**

İlkokul	100%
Ortaokul	100%

2.1.Üst Politika Belgeleri ile Stratejik Planının Uyumlaştırılması

Dokuzuncu Kalkınma Planı başta olmak üzere üst politika belgelerindeki eğitim hedefleri ile MEB stratejik planı ve Müdürlüğümüz stratejik planındaki, stratejik amaç ve hedefler karşılaştırılarak uyumlaştırılmıştır. Plan hedefleri, üst politika belgelerindeki amaçların gerçekleştirilmesine katkıda bulunacak şekilde oluşturulmuştur.

Stratejik Plan Referans Dokümanları

- A. Balıkesir İl Millî Eğitim Müdürlüğü Stratejik Planı
- B. 2014 İnsani Gelişme Raporu
- C. Millî Eğitim Bakanlığı 2013 Ortaöğretim İzleme ve Değerlendirme Raporu
- D. TÜİK Seçilmiş Göstergelerle Balıkesir Raporu
- E. TÜİK Örgün Eğitim İstatistikleri
- F. Kalkınma Planı ve Eğitim Özel İhtisas Komisyon Raporu
- G. TÜBİTAK Vizyon 2023 Eğitim ve İnsan Kaynakları Raporu
- H. Bilgi Toplumu Stratejisi
- İ. Hayat Boyu Öğrenme Strateji Belgesi
- J. Mesleki ve Teknik Eğitim Eylem Planı (2008-2012)
- K. Millî Eğitim Strateji Belgesi
- L. 5018 sayılı Kamu Mali Yönetimi ve Kontrol Kanunu
- M. Kamu İdarelerinde Stratejik Planlamaya İlişkin Usul ve Esaslar Hakkında Yönetmelik
- N. Kamu Kurum ve Kuruluşları İçin Stratejik Planlama Kılavuzu
- O. MEB Bütçe Raporu
- P. Millî Eğitim Şura Kararları
- Q. Millî Eğitim ile ilgili mevzuatlar

2.2.PESTLE Analizi

POLİTİK/YASAL FAKTÖRLER	EKONOMİK FAKTÖRLER
<ul style="list-style-type: none"> ▪ AB Müktesebatına uyum sürecinde eğitim alanında köklü değişikliklerin yapılması ▪ Eğitime % 100 Destek Kampanyası ve vb. ulusal ve uluslar arası projelerle eğitime aktarılan payın artması ▪ 5018 sayılı Kamu Mali Yönetimi ve Kontrol Kanunuyla Stratejik Yönetim anlayışının gelişmesi ▪ Eğitime doğrudan ayrılan payın yetersizliği ▪ Mevzuat değişiklikleri ▪ Okulöncesi eğitimin yaygınlaştırmasında pilot il olunması, 	<ul style="list-style-type: none"> ▪ Tarım ve hayvancılık ağırlıklı ekonomi ▪ Ailelerin gelir düzeyinin düşük olması ▪ AB, Dünya Bankası, (GMKA) diğer fonlardan eğitime ayrılan katkı sağlanması ▪ İşsizlik sorunu ▪ Balıkesir maden rezervlerinin kullanımı ▪ Balıkesir Bölgesi'nin Turizm bölgesi olması ▪ Özel idare bütçelerinden ayrılan payın kullanımı ▪ Sanayi ve hizmet sektöründeki eksiklikler
SOSYAL/KÜLTÜREL FAKTÖRLER	TEKNOLOJİK FAKTÖRLER
<ul style="list-style-type: none"> ▪ Eğitime olan duyarlılığın artması ▪ Okullaşma oranının yüksek olması ▪ Mesleki eğitime ilginin artması ▪ Sosyal ve kültürel faaliyetler için alt yapı eksikliği ▪ Kız çocuklarının okullaşmasında duyarlılığın yüksek olması ▪ Köklü bir tarih ve kültürel mirasa sahip olması ▪ Çekirdek aile yapısı ve parçalanmış ailelerin varlığı ▪ Çevre duyarlılığı ve projeleri ▪ Sosyal destek projelerine katılımın artması 	<ul style="list-style-type: none"> ▪ Eğitimde teknolojik alt yapı ▪ e-Okul uygulamaları ▪ AR-GE çalışmalarında kaynak sorunu ▪ Teknolojinin kullanımı ▪ Bilgi teknolojilerindeki hızlı değişim ▪ Teknolojinin sağladığı yeni öğrenme ve etkileşim olanakları ▪ Bölgedeki alternatif enerji kaynakları ile ilgili teknik alt yapı eksikliği ▪ e-Devlet uygulamaları ▪ F@tih Projesi uygulaması
YASAL FAKTÖRLER	EKOLOJİK FAKTÖRLER
<ul style="list-style-type: none"> ▪ Tüm demokratik ülkelerde hukukun üstünlüğüne inanılması ▪ Mevzuat uygulamalarının faklı olması ▪ Mevzuatın sık sık değişiyor olması ▪ Hak ve özgürlüklerin tam olarak bilinmemesi ▪ Yürütülen politikalara göre hukukta düzenleme yapılması ▪ İdarenin yargı denetimine açık olması 	<ul style="list-style-type: none"> ▪ Atmosferin ısınması ve iklim değişimlerinin yaşanması ▪ Tabiatı korumaya dönük politikaların olmaması ▪ İnsanlarda doğayı koruma bilincinin düşük olması ▪ Atıkların dönüşümü ve çevreye zararsız hale getirilmesinde yetersiz kalınması ▪ Kurumların çevre bilincini geliştirecek eğitim ve etkinliklere yeterince yer vermemesi ▪ Temiz su kaynaklarının her geçen gün azalıyor ▪ Doğaya en büyük tahribatın insan eliyle yapılıyor olması ▪ Doğal yaşam alanlarının azalıyor olması

3.GZFT

Müdürlüğümüz sorun analizi ve beyin fırtınası yönteminden yararlanarak güçlü ve zayıf yönleri ile fırsat ve tehditlerini belirlemeye yönelik GZFT çalışmaları yapmıştır. Bunun yanında, dış paydaşlarla yapılan görüşmeler, personel algı anketleri ve öz değerlendirme sonuçları birleştirilerek GZFT analizi tamamlanmıştır. Karesi İlçe Milli Eğitim Müdürlüğü Stratejik Planlama Çalışmaları, nihai halini alana kadar Karesi İlçe Milli Eğitim Müdürlüğü Stratejik Planlama Ekibi, değerlendirmelerine devam edecektir. Süreç tüm yöneticilerin, çalışanların ve diğer paydaşlarımızın katılımına açık olarak yönetilecektir.

Tüm İlçe, okulların ve müdürlüğümüze bağlı kurumların durum analizlerini tamamlamaları sağlandı.

Tüm bağlı kurumların durum analizleri Kurum Müdürlükleri tarafından toparlanması sağlanarak İlçe Millî Eğitim Müdürlüğü Strateji Geliştirme Birimi'nde durum analizlerinin tamamı toparlandı.

Tüm okul, kurum Müdürlükleri durum analizleri incelenerek GZFT analizlerindeki ortak noktalar saptandı.

İlçe Millî Eğitim Müdürlüğü İç ve Dış Paydaş Analizinden GZFT Analizine temel teşkil edecek noktalar saptandı.

Tüm bu veriler İlçe Millî Eğitim Müdürlüğü Stratejik Planlama Üst Kurulu ve Strateji Geliştirme Birimi tarafından değerlendirilerek GZFT Analizi oluşturuldu. Tespit edilen maddeler değerlendirilerek öncelik sırasıyla listelendi. Ayrıca tüm çalışmalar sorun-gelişim alanları ile eğitim ve öğretime erişim, eğitim ve öğretimde kalite, kurumsal kapasite başlıkları dikkate alınarak çalışmalar son şeklini almıştır.

Güçlü Yönler		
Eğitim ve Öğretime Erişim	Eğitim ve Öğretimde Kalite	Kurumsal Kapasite
<ul style="list-style-type: none"> Eğitim kurumlarının çeşitliliği. Müdürlüğümüzün paydaşlarla etkili bir iletişim ağı kurarak karşılıklı uyum içinde, açık ve ulaşılabilir bir yapıya sahip olması. Teknolojik imkânların yeterli düzeyde olması. İlçemizde eğitim kurumlarının çeşitli olması. Özel Eğitim kurumlarının ilçemizde bulunması. 	<ul style="list-style-type: none"> Karar alma süreçlerinin hızlı ve etkili olması. İlçemizde eğitim kurumlarının çeşitli olması. Mesleki ve teknik eğitime önem verilmesi. 	<ul style="list-style-type: none"> Alanında tecrübeli ve donanımlı personel kadrosu olması. Yönetimde objektif bir yaklaşıma sahip olunması. Personel sayısının yeterli olması. Paydaşlarla olumlu iletişim ve işbirliği. Hizmet alanların görüş ve beklentilerinin dikkate alınması.
Zayıf Yönler		
Eğitim ve Öğretime Erişim	Eğitim ve Öğretimde Kalite	Kurumsal Kapasite
<ul style="list-style-type: none"> Mesleki eğitim veren kurumlarda öğrencilere yönelik, meslek tercihlerinde ve yönlendirmede sektör ile olması gereken işbirliğinin yetersiz olması. Okul öncesi ve engelli öğrencilerin eğitime erişimde yaşanan problemler Üstün zekâlı öğrencilere yönelik yeterli imkânların sunulamaması. Engelli öğrencilerin eğitime erişimde yaşanan problemler. 	<ul style="list-style-type: none"> Öğrencinin yetenekli olduğu alanlarda, severek, isteyerek kendini ortaya koymasını destekleyecek hedeflerini belirleyecek rehberlik hizmetinin olmaması. MEB'de hizmet içi eğitim faaliyetlerinin etkin ve verimli bir şekilde kullanılamaması. MEM in çeşitli birimlerinde model oluşturabilecek örnek uygulamaların yaygınlaştırılamaması. AB projelerinin yeterince 	<ul style="list-style-type: none"> MEM' de, Hizmet içi eğitim faaliyetlerinin etkin ve verimli bir şekilde kullanılamaması. Çalışanlara yönelik sosyal, kültürel ve sportif faaliyetlerin yeterince düzenlenememesi. İlçemiz bünyesinde birleştirilmiş sınıfların bulunması İlçe MEM bünyesindeki birimlerin ihtiyacını karşılayacak derecede çalışma mekânlarının olmaması. Okul ve kurumların

<ul style="list-style-type: none"> Mesleki eğitim veren kurumlarda rehber öğretmenlerin, öğrencilere yönelik meslek tercihlerinde ve yönlendirmede sektör ile olması gereken işbirliğinin yetersiz olması. Sağlık sorunları nedeniyle yapılan devamsızlıkların artması, alınan sağlık raporlarının sayısının artışı. Eğitime erişimi arttıran projelerin olmaması. Temel eğitim ve ortaöğretimde derslik başına düşen öğrenci sayısının fazla olması. 	<p>tanıtılmaması.</p> <ul style="list-style-type: none"> Okulların proje yazma konusunda deneyimli öğretmenlere sahip olmaması. Okullarda dil laboratuvarlarının bulunmaması. Çalışanların isteklendirme düzeylerinin düşük olması. Var olan teknolojilerin ilgililerce etkin kullanılmaması. Müdürlüğümüzde performans, takdir ve ödül sisteminin etkin kullanılmaması. Okulların teknik donanımındaki eksiklikler. 	<p>yangın merdivenlerinin bulunmaması.</p> <ul style="list-style-type: none"> Öz değerlendirme sonuçlarının kurumsallaşamaması Kurumsal performansın izlenmesine dönük kalite standartlarının yeterli olmaması. Çalışan personelin teknolojik okuryazarlığının düşük olması (İnsan Kaynakları). Bilgi teknolojilerindeki yetişmiş insan kaynağının etkin kullanılmaması. Kurumumuz tarafından gerçekleştirilen sosyal, kültürel ve sportif faaliyetlerin ve tesislerin yetersizliği. Çalışma ortamının fiziki yetersizliği. Yeterli sayıda hizmet içi eğitim faaliyeti düzenlenememesi.
---	--	--

FIRSATLAR		
Eğitim ve Öğretime Erişim	Eğitim ve Öğretimde Kalite	Kurumsal Kapasite
<ol style="list-style-type: none"> Eğitime %100 Destek Kampanyası kapsamında yapılan yardımlarla okula devamın artması Hayat boyu öğrenmeyi destekleyen devlet politikaların varlığı Eğitimin sürdürülebilir ekonomik kalkınmadaki işlevi konusunda toplumsal farkındalık Eğitim ve öğretime yönelik talebin giderek artması Ulaşım ağının gelişmesi Eğitim öğretime talebin artması MEB-Hayat Boyu Öğrenme Genel Müdürlüğü'nün hazırladığı yeni yönetmelik 	<ol style="list-style-type: none"> Geniş ve genç nüfusun varlığı Kaliteli eğitim ve öğretime ilişkin talebin artması Gelişen teknolojilerin eğitimde kullanılabilirliğinin artması Sektörün mesleki ve teknik eğitim konusunda iş birliğine açık olması Avrupa Birliği projelerinin ve Dünya Bankası'nın sağladığı maddi kaynaklar FATİH projesi desteği 	<ol style="list-style-type: none"> Üst politika belgelerinde eğitimin öncelikli alan olarak yer alması Yönetimi geliştirme anlayışının devletin en üst organlarınca yazılı metinlere dönüştürmesi Eğitim ve öğretimin finansmanında yerel yönetimlerin katkısı Sivil toplum örgütlerinin ve hayırseverlerin eğitim ve öğretime katkı sağlaması Öğretmen arzının yeterli olması Sosyal medyanın geniş kitlelerce kullanılıyor olması ve eğitime olan ilgisi İlin konumu itibarıyla üniversitelerin yakınlığı ve eğitime olumlu bakış açısı
TEHDİTLER		
Eğitim ve Öğretime Erişim	Eğitim ve Öğretimde Kalite	Kurumsal Kapasite
<ol style="list-style-type: none"> Kişiler arasındaki sosyo-ekonomik eşitsizlikler Büyükşehir merkezlerinde ve kırsal kesimlerdeki ulaşım zorluğu Öğretmen, yönetici ve ailelerin özel eğitim konusunda yeterli bilgiye ve duyarlılığa sahip olmaması 	<ol style="list-style-type: none"> Mesleki yönlendirmede öğrencilerin ilgi ve yeteneklerinin dikkate alınmaması Bireylerde oluşan teknoloji bağımlılığı Genç beyinlerin zararlı akım ve alışkanlıklara hedef olması 	<ol style="list-style-type: none"> Kurumlar arasında iletişim ve koordinasyonun sağlanmasındaki güçlükler Genel bütçeden kuruma ayrılan maddi ve insan kaynaklarının sınırlılığı Gelişen ve değişen teknolojiye uygun donatım maliyetinin yüksek olması

<p>4. Öğrencilerin mevsimlik tarım işçisi olarak çalıştırılmaları</p> <p>5. Öğrenci ve ailelerin meslekler ve iş hayatıyla ilgili yeterli bilgiye sahip olmaması</p> <p>6. Bazı okul türlerine yönelik olumsuz toplumsal algı</p> <p>7. Nüfus hareketleri ve kentleşmede yaşanan hızlı değişim</p> <p>8. Özel sektörün eğitim yatırımlarının yeterli düzeyde olmaması</p>	<p>4. İnternet ortamında oluşan bilgi kirliliği, doğru ve güvenilir bilgiyi ayırt etme güçlüğü</p> <p>5. Toplumda kitap okuma, spor yapma, sanatsal ve kültürel faaliyetlerde bulunma alışkanlığının yetersiz olması</p> <p>6. İşgücü piyasasının yeterince şeffaf olmaması ve ucuz işgücü talebi</p> <p>7. İlimiz ilçeleri arasında gelişmişlik farkı</p>	<p>4. Siyasi ve sendikal grupların atama ve görevlendirmelerde etkili olma isteği</p> <p>5. Elektronik bilgi güvenliğine yönelik saldırılar</p> <p>6. Medyada eğitim ve öğretime ilişkin çoğunlukla olumsuz haberlerin ön plana çıkarılması</p> <p>7. Genç nüfusun büyük kentlere göç etmesi</p>
---	--	--

Yukarıya çıkarılan GZFT Analizi tüm çalışmaların bir sonucu niteliğindedir ve Karesi İlçe Milli Eğitim Müdürlüğü 2015-2019 Stratejik Planı'na temel teşkil etmektedir.

Karesi İlçe Milli Eğitim Müdürlüğü'nün bir fotoğrafı niteliğinde olan bu çalışma, nitelik itibarıyla stratejik plan içerisinde bir özet şeklinde alınmıştır. Stratejik Plan çalışmaları içerisinde bu durum analizinde negatif olan durumların pozitif çevrilmesi için çalışmalar planlanarak stratejiler geliştirilmiştir.

4.SORUN/GELİŞİM ALANLARI;

Kurumumuzun durum analizi çalışmalarında tespit edilen sorun/gelişim alanları, planın Geleceğe Bakış bölümünün oluşturulmasına kaynaklık etmektedir. Bu anlamda sorun/gelişim alanları, Durum Analizi ve Geleceğe Bakış bölümleri arasında bir köprü konumundadır.

Karesi İlçe Milli Eğitim Müdürlüğü stratejik planında SP temel yapısı göz önüne alınarak; eğitim öğretime erişimde 14, eğitim ve öğretimde kalitede 20 ve kurumsal kapasitede 56 olmak üzere toplam 90 sorun/gelişim alanı tespit edilmiştir.

Eğitim ve Öğretime Erişim	Eğitim ve Öğretimde Kalite	Kurumsal Kapasite
<ul style="list-style-type: none"> ■ Okul öncesi eğitimde okullaşma ■ İlköğretimde devamsızlık ■ Ortaöğretimde okullaşma ■ Ortaöğretimde devamsızlık ■ Ortaöğretimde örgün eğitimin dışına çıkan öğrenciler ■ Zorunlu eğitimden erken ayrılma ■ Taşınmalı eğitim ■ Yurt ve pansiyonların doluluk oranları ■ Temel eğitimden ortaöğretime geçiş ■ Kız çocukları başta olmak üzere özel politika gerektiren grupların eğitime erişimi ■ Özel eğitime ihtiyaç duyan bireylerin uygun eğitime erişimi ■ Özel öğretimin payı ■ Hayat boyu öğrenmeye katılım ■ Hayat boyu öğrenmenin tanıtımı 	<ul style="list-style-type: none"> ■ Eğitim öğretim sürecinde sanatsal, sportif ve kültürel faaliyetler ■ Okuma kültürü ■ Okul sağlığı ve hijyen ■ Öğretmenlere yönelik hizmetiçi eğitimler ■ Eğitimde bilgi ve iletişim teknolojilerinin kullanımı ■ Örgün ve yaygın eğitimi destekleme ve yetiştirme kursları ■ Temel dersler önceliğinde ulusal ve uluslararası sınavlarda öğrenci başarı durumu ■ Temel eğitimden ortaöğretime geçiş sistemi ■ Ortaöğretimden yükseköğretime geçiş sistemi ■ Sınavlarla ilgili öğrenci ve velileri bilgilendirme çalışmaları ■ Eğitsel değerlendirme ve tanılama ■ Eğitsel, mesleki ve kişisel rehberlik hizmetleri ■ Üstün yetenekli öğrencilere yönelik eğitim öğretim hizmetleri başta olmak üzere özel eğitim ■ Hayat boyu rehberlik hizmeti ■ Hayat boyu öğrenme kapsamında sunulan kursların çeşitliliği ve niteliği ■ Mesleki ve teknik eğitimin sektör ve işgücü piyasasının taleplerine uyumu 	<ul style="list-style-type: none"> ■ Öğretmenlerin adaylık eğitimi, hizmet öncesi mesleki uyum eğitimleri ile ilgili standartlar ve bu konuda ilgili mevzuatın uygulanması ■ Çalışma ortamları ile sosyal, kültürel ve sportif ortamların iş motivasyonunu sağlayacak biçimde düzenlenmesi ■ Çalışanların ödüllendirilmesi ■ Atama ve görevde yükselmelerde liyakat ve kariyer esasları ile performansın dikkate alınması, kariyer yönetimi ■ Hizmetiçi eğitim kalitesi ■ Yabancı dil becerileri ■ Okul ve kurumların fiziki kapasitesinin yetersizliği (Eğitim öğretim ortamlarının yetersizliği) ■ Okul pansiyonları ■ Okul ve kurumların sosyal, kültürel, sanatsal ve sportif faaliyet alanlarının yetersizliği ■ Eğitim, çalışma, konaklama ve sosyal hizmet ortamlarının kalitesinin artırılması ■ İkili eğitim yapılması ve derslik yetersizliği ■ Donatım eksiklerinin giderilmesi ■ Okullardaki fiziki durumun özel eğitime gereksinim duyan öğrencilere uygunluğu ■ Özel eğitim okullarının durumu (Hafif, orta, ağır düzeyde öğrenme güçlüğü alanlarında özellikle ortaöğretim düzeyinde) ■ Dershanelerin özel okullara dönüşümü

	<ul style="list-style-type: none"> ■ Çıraklık eğitimi alt yapısı ■ Önceki öğrenmelerin belgelendirilmesi ■ Yabancı dil yeterliliği ■ Uluslararası hareketlilik programlarına katılım 	<ul style="list-style-type: none"> ■ Hizmet binalarının fiziki kapasitesinin yetersiz olması ■ Fiziki mekân problemlerinin çözülmesi ■ İnşaat ve emlak çalışmalarının yapılmasındaki zamanlama ■ Eğitim yapılarının depreme hazır oluşu ■ Ödeneklerin etkin ve verimli kullanımı ■ Alternatif finansman kaynaklarının geliştirilmesi ■ Okul-Aile Birlikleri ■ İş ve işlemlerin zamanında yapılarak kamu zararı oluşturulmaması ■ Kurumsal aidiyet duygusunun geliştirilmesi ■ Kurumsallık düzeyinin yükseltilmesi ■ Basın ve yayın faaliyetleri ■ İstatistik ve bilgi temini ■ Hizmetlerin elektronik ortamda sunumu ■ Bilgiye erişim imkânlarının ve hızının artırılması ■ Teknolojik altyapı eksikliklerinin giderilmesi ■ Elektronik içeriğin geliştirilmesi ve yazılımların geliştirilmesi ■ Diğer kurum ve kuruluşlarla işbirliği ■ Kamu Hizmet Standartlarının gözden geçirilerek yeniden düzenlenmesi ■ Bürokrasinin azaltılması ■ İç Denetimin anlaşılabilirlik-farkındalık düzeyinin artırılması ■ Bütünsel bir izleme-değerlendirme sisteminin kurulması
--	--	---

2. KARESİ İLÇE MİLLİ EĞİTİM MÜDÜRLÜĞÜ STRATEJİK PLAN MİMARİSİ

1. EĞİTİM VE ÖĞRETİME ERİŞİM

- 1.1. Eğitim ve Öğretime Katılım ve Tamamlama
 - 1.1.1. Okul öncesi eğitimde okullaşma devam ve tamamlama
 - 1.1.2. Zorunlu eğitimde okullaşma, devam ve tamamlama
 - 1.1.3. Yükseköğretime katılım ve tamamlama
 - 1.1.4. Hayat boyu öğrenmeye katılım
 - 1.1.5. Özel eğitime erişim ve tamamlama
 - 1.1.6. Özel politika gerektiren grupların eğitim ve öğretime erişimi
 - 1.1.7. Özel öğretimin payı

2. EĞİTİM VE ÖĞRETİMDE KALİTE

- 2.1. Öğrenci Başarısı ve Öğrenme Kazanımları
 - 2.1.1. Öğrenci
 - 2.1.1.1. Hazır oluş
 - 2.1.1.2. Sağlık
 - 2.1.1.3. Erken çocukluk eğitimi
 - 2.1.1.4. Kazanımlar
 - 2.1.2. Öğretmen
 - 2.1.3. Öğretim Programları ve Materyalleri
 - 2.1.4. Eğitim - Öğretim Ortamı ve Çevresi
 - 2.1.5. Program ve Türler Arası Geçişler
 - 2.1.6. Rehberlik
 - 2.1.7. Ölçme ve Değerlendirme
- 2.2. Eğitim ve Öğretim ile İstihdam İlişkisinin Geliştirilmesi
 - 2.2.1. Sektörle İşbirliği
 - 2.2.2. Önceki Öğrenmelerin Tanınması
 - 2.2.3. Hayata ve İstihdama Hazırlama
 - 2.2.4. Mesleki Rehberlik
- 2.3. Yabancı Dil ve Hareketlilik
 - 2.3.1. Yabancı Dil Yeterliliği
 - 2.3.2. Uluslararası hareketlilik

3. KURUMSAL KAPASİTE

- 3.1. Beşeri Alt Yapı
 - 3.1.1. İnsan kaynakları planlaması
 - 3.1.2. İnsan kaynakları yönetimi
 - 3.1.3. İnsan kaynaklarının eğitimi ve geliştirilmesi
- 3.2. Fiziki ve Mali Alt Yapı
 - 3.2.1. Finansal kaynakların etkin yönetimi
 - 3.2.2. Okul bazlı bütçeleme
 - 3.2.3. Eğitim tesisleri ve alt yapı
 - 3.2.4. Donatım
- 3.3. Yönetim ve Organizasyon

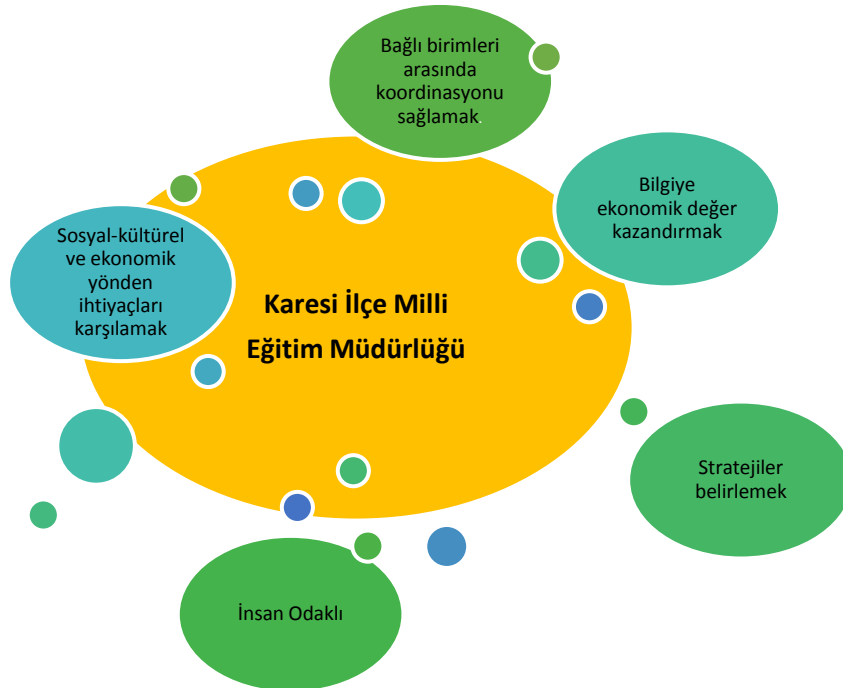
- 3.3.1. Kurumsal yapının iyileştirilmesi
- 3.3.2. Bürokrasinin azaltılması
- 3.3.3. İş analizleri ve iş tanımları
- 3.3.4. İzleme ve Değerlendirme
- 3.3.5. AB ye uyum ve uluslararasılaşma
- 3.3.6. Sosyal tarafların katılımı ve yönetim
 - 3.3.6.1. Çoğulculuk
 - 3.3.6.2. Katılımcılık
 - 3.3.6.3. Şeffaflık ve hesap verebilirlik
- 3.3.7. Kurumsal Rehberlik ve Denetim
- 3.4. Bilgi Yönetimi ve Kurumsal İletişim
 - 3.4.1. Bakanlık hizmetlerinin e-devlet aracılığıyla sunumu
 - 3.4.2. Elektronik ağ ortamlarının etkinliğinin artırılması
 - 3.4.3. Elektronik veri toplama ve analiz
 - 3.4.4. Elektronik veri iletimi ve bilgi paylaşımı

III. BÖLÜM

GELECEĞE YÖNELİM

MİSYON

“İlçe Milli Eğitim Müdürlüğü ve bağlı tüm birimlerinde insan odaklı bir yönetim yaklaşımı ile bilgi çağının gerektirdiği tüm bilgileri kullanarak, bilgiye ekonomik değer kazandırmak, stratejiler belirlemek; sosyal-kültürel ve ekonomik yönden ihtiyaçları karşılamak, bağlı birimleri arasında koordinasyonu sağlamaktır”.



VİZYON



Paydaşı olmaktan gurur duyulan lider, çağdaş bir kurum olmak

TEMEL DEĞERLER



- Tarafsızlık,
- Eğitimin önemine inanma,
- İnsana saygı,
- Doğaya saygı,
- Bilimsellik,
- Yeniliğe ve değişime açık olmak,
- Takdir etmek,
- Karar verme süreçlerine paydaşların katılımına önem vermek,
- İşbirliği ve takım çalışmasına önem vermek,
- Saydamlık,
- İletişim kanallarını açık tutmak,
- Performansın veri sonuçlarına dayalı olarak belirlenmesine önem vermek,

**EĞİTİM VE ÖĞRETİME
ERİŞİMİN ARTIRILMASI**

- Eğitim ve Öğretime Katılım ve Tamamlama

**EĞİTİM VE ÖĞRETİMDE
KALİTENİN
ARTIRILMASI**

- Öğrenci Başarısı ve Öğrenme Kazanımları
- Eğitim ve Öğretim ile İstihdam İlişkisinin Geliştirilmesi
- Yabancı Dil ve Hareketlilik

**KURUMSAL
KAPASİTENİN
GELİŞTİRİLMESİ**

- Beşeri Alt Yapı
- Fiziki ve Mali Alt Yapı
- Yönetim ve Organizasyon
- Enformasyon Teknolojilerinin kullanımının artırılması

STRATEJİK PLAN GENEL TABLOSU

Stratejik Amaç 1.

Ekonomik, sosyal, kültürel ve demografik farklılıkların yarattığı dezavantajlardan etkilenmeksizin her bireyin hakkı olan eğitime eşit ve adil şartlar altında ulaşabilmesini ve bu eğitimi tamamlayabilmesini sağlamak.

Stratejik Hedef 1. 1.

Plan dönemi sonuna kadar eğitim öğretimin her tür ve kademesine katılımı artırarak devamsızlık ve okul terklerini azaltmak

Stratejik Amaç 2.

Her kademedeki bireye ulusal ve uluslararası ölçütlerde bilgi, beceri, tutum ve davranışın kazandırılması ile girişimci yenilikçi, yaratıcı, dil becerileri yüksek, iletişime ve öğrenmeye açık, özgüven ve sorumluluk sahibi sağlıklı ve mutlu bireylerin yetişmesini sağlamak.

Stratejik Hedef 2. 1.

Öğrencilerin öğrenci başarısı ve öğrenme kazanımları, gelişmelerine yönelik faaliyetlere katılım oranını artırmak.

Stratejik Hedef 2. 2.

Sektörle işbirliği yapılarak hayat boyu öğrenme yaklaşımı çerçevesinde işgücü piyasasının talep ettiği beceriler ile uyumlu bireyler yetiştirerek istihdam edilebilirliklerini artırmak.

Stratejik Hedef 2. 3.

Eğitimde yenilikçi yaklaşımlar kullanılarak öğrencilerin yabancı dil yeterliliğini ve uluslararası öğrenci ve öğretmen hareketliliğini artırmak.

Stratejik Amaç 3.

Kurumsal kapasiteyi geliştirmek için, mevcut beşeri, fiziki ve mali alt yapı eksikliklerini gidererek, enformasyon teknolojilerinin etkililiğini artırıp çağın gereklerine uygun, yönetim ve organizasyon yapısını etkin hale getirmek.

Stratejik Hedef 3. 1.

İlçemizin ihtiyaçları, arz tahminlerine ve iş analizlerine dayalı olarak yapılacak planlamalar dâhilinde, görev tanımlarına uygun biçimde istihdam edilmiş personelin, yeterliklerinin ve performansının geliştirildiği, kariyer yönetimi sisteminin uygulandığı işlevsel bir insan kaynakları yönetimi yapısını oluşturmak.

Stratejik Hedef 3. 2.

Plan dönemi sonuna kadar mali imkânlar ölçüsünde, finansal kaynakların etkin dağıtımını yaparak tüm eğitim kurumlarının alt yapı ve donatım ihtiyacını karşılamak.

Stratejik Hedef 3. 3.

AB normları, uluslararası standartlar ve ulusal vizyon ile İlçemiz vizyonuna uygun olarak, bürokrasinin azaltıldığı kurumsal rehberlikle desteklenen, çoğulcu, katılımcı, şeffaf ve hesap verilebilir, performans yönetim ve organizasyonunu plan dönemi sonuna kadar etkin ve verimli hale getirmek

TEMA: EĞİTİM VE ÖĞRETİME ERİŞİM

1. Stratejik Amaç

Özel politika gerektiren gruplar başta olmak üzere tüm bireylere kendilerine yönelik sunulan eğitim ve öğretim hizmetine adil şartlar altında katılmaları ve tamamlamaları için erişim imkânı sağlamak.

1.1. Stratejik Hedef

Özel gereksinimli bireyler başta olmak üzere, plan dönemi sonuna kadar eğitim öğretimin her tür ve kademesinde takip ve değerlendirme süreçleri ile devamsızlık ve okul terklerini azaltarak katılım ve tamamlama oranlarını arttırmak.

Hedefin mevcut durumu?

İlçemizde ilkokul birinci sınıf öğrencilerinden en az bir yıl okul öncesi eğitim almış olanların oranı, 2014 yılında %9,9 luk artışla %86,53 olarak belirlenmiştir. Okul öncesi eğitim yaygınlaşması İlçemizde hızla devam etmektedir ve bu durum da oranların artışı ile görülmektedir. 2014 yılı Türkiye ortalamasına bakıldığında da bu oran %81 olarak tespit edilmiştir. İlimizde %86,48 olarak tesbit edilmiştir. İlçemiz son 2 yılın verilerine bakıldığında Türkiye ve İl ortalamasının üstünde seviyede yer almaktadır. 2019 yılında ilkokul birinci sınıf öğrencilerimizden en az bir yıl okul öncesi eğitim almış olanların oranı %95 olarak hedeflenmiştir. %5'lik kısım ise taşralarda anasınıfı bulunmayan okullarımızda öğrenim görmeyen öğrencilerimizden oluşturmaktadır.

Performans göstergelerinden net okullaşma oranı incelendiğinde 2013 ve 2014 yıllarında ilkokul, ortaokul ve ortaöğretimde %100'dür. Zorunlu eğitimde net okullaşma oranına bakıldığında 2013 ve 2014 yıllarında %100 olduğu görülmektedir.

Özel eğitime yönlendirilen bireylerin yönlendirildikleri eğitime erişim oranı 2014 yılında %97 olarak belirlenmiştir. 2019 yılına kadar %100 hedeflenmektedir.

Örgün eğitimde 20 gün ve üzeri devamsız öğrenci oranı 2014 yılında ilkokulda %0,60, ortaokulda %1,75 ve ortaöğretimde %25,27dir. Tüm yıllara bakıldığında ilkokul, ortaokul kademelerinde belli bir düşüş olmuştur.

Zorunlu eğitimden erken ayrılma oranlarına bakıldığında 2014 yılında ise %10,01 olarak tespit edilmiştir. Oranlardan anlaşıldığı gibi her yıl zorunlu eğitim terki, belli oranda azalma göstermiştir.

Ortaöğretimde örgün eğitim dışına çıkan öğrenci oranlarına bakıldığında 2013 yılında %3,84 ve 2014 yılında ise %3,81 olarak tespit edilmiştir. Ortaöğretimde örgün öğretim dışına çıkan öğrenci oranlarında düşüş olmuştur.

Örgün eğitimde okul terki 2014 yılında ise ilkokulda %0,88, ortaokulda %1,02 ve ortaöğretimde %10,84'tür. Ortaöğretim okul terki oranı 2013 yılında 11,90 olup 2014 yılında düşüş olmuştur. Ancak bu düşüş yeterli olmadığı düşünülmektedir. 2019 yılında %5 hedeflenmektedir.

İlçemizde özel öğretimin toplam payına bakıldığında 2013 yılında bu oranlar okul öncesinde %15,08, ilkokulda %7,12, ortaokulda %7,09 ve ortaöğretimde %4,88'dir. Son olarak 2014 yılında okul öncesinde %14,04, ilkokulda %7,66, ortaokulda %6,88 ve ortaöğretimde %4,14 olarak tespit edilmiştir.

Hayat boyu öğrenmeye katılım oranı son olarak 2014 yılında ise 18,41'dir.

Bölgenin ihtiyaçları-talepleri doğrultusunda açılan kurs türü sayısına bakıldığında Oranlara bakıldığında kurs sayısında önemli bir artış görülmektedir. 2019 yılı hedefimiz ise bu kursların sayısının 1.400'e çıkmasıdır.

Mesleki eğitim alanlarında açılan kurs türü ve sayısına bakıldığında 2014 yılında 383 olduğu görülmektedir. Tüm verilere bakıldığında açılan kurslarda artış olduğu belirlenmiştir. 2019 yılı hedefimiz ise bu kursların sayısını 400'e çıkarmaktır.

Meslek kurslarına katılanların sayısına bakıldığında 2014 yılında ise 12.217 olduğu belirlenmiştir. 2019 yılı hedefimiz ise bu kurslara katılanların sayısının 15.000'e çıkarılmasıdır.

Sosyal ve kültürel alanlarda açılan kurs türü ve sayısı. 2014 yılında ise kurs sayısı 862 iken kursiyer sayısı 19.062 olarak belirlenmiştir. 2019 yılı hedefimizde sosyal ve kültürel alanlarda açılan kurs türü ve sayısı 1.000 ve kişi sayısı 25.000'dir.

Performans Göstergeleri

Performans Göstergeleri		Önceki Yıllar		Hedef	
		2013	2014	2019	
1.	İlkokul birinci sınıf öğrencilerinden en az bir yıl okul öncesi eğitim almış olanların oranı (%)	76,63	86,53	95	
2.	Net Okullaşma Oranı (%)	İlkokul	100	100	100
		Ortaokul	100	100	100
		Ortaöğretim	100	100	100
3.	Zorunlu eğitimde net okullaşma oranı (%)	100	100	100	
4.	Özel eğitime yönlendirilen bireylerin yönlendirildikleri eğitime erişim oranı (%)	94	97	100	
5.	Örgün eğitimde 20 gün ve üzeri devamsız öğrenci oranı (%)	İlkokul	0,65	0,60	0,30
		Ortaokul	1,61	1,75	0,30
		Ortaöğretim	28,00	25,27	10
6.	Zorunlu eğitimden erken ayrılma oranı (%)	10,12	10,01	5	
7.	Ortaöğretimde örgün eğitim dışına çıkan öğrenci oranı (%)	3,84	3,81	2	
8.	Örgün eğitimde okul terki oranı (%)	İlkokul	0,70	0,88	0,30
		Ortaokul	0,91	1,02	0,30
		Ortaöğretim	11,90	10,84	5,00
9.	Özel öğretimin payı (toplam) (%)	Okul Öncesi	15,08	14,04	20
		İlkokul	7,12	7,66	10
		Ortaokul	7,09	6,88	10
		Ortaöğretim	4,88	4,14	10
10.	Hayat boyu öğrenmeye katılım oranı (%)	14,77	18,41	25	
11.	Bölgenin İhtiyaçları-Talepleri Doğrultusunda Açılan Kurs Sayısı	985	1.279	1.400	
12.	Mesleki Eğitim Alanlarında Açılan Kurs Sayısı	225	383	400	
13.	Meslek Kurslarına Katılanların Sayısı	5.839	12.217	15.000	
14.	Sosyal ve Kültürel Alanlarda Açılan Kurs Sayısı	682	862	1.000	
15.	Sosyal ve Kültürel Alanlarda Açılan Kurslara Katılan Kişi Sayısı	16.730	19.062	25.000	

Tedbirler

	Tedbir	Sorumlu Birimler	Koordinatör Birim
1	Okulöncesi eğitime katılımı artıracak hizmet sunum modelleri çeşitlendirilecek ve okulöncesi eğitim imkânları kısıtlı hane ve bölgelerin erişimini destekleyecek şekilde yaygınlaştırılacaktır. Kısıtlı bölge ve hanelerle ilgili öğrenci sayısı az olan bölgelerde, öğrenci sayısı bazında gerekli yönetmelik esnekliği sağlanacaktır.	Temel Eğitim Destek Hizmetleri Strateji Geliştirme Hizmetleri	Temel Eğitim
2	Okulöncesi eğitimde ailelere düşen maliyeti azaltacak çalışmalar yapılacaktır.	Temel Eğitim Destek Hizmetleri Strateji Geliştirme Hizmetleri	Temel Eğitim
3	Okullaşma oranlarının düşük olduğu bölgelerde ailelere ve kanaat önderlerine eğitimin önemi ve getirileri hakkında bilgilendirme çalışmaları yapılacaktır. Ayrıca 3-5 yaş aralığındaki çocukların ailelerine okul öncesi eğitimin önemi konulu sene başında ve sene sonunda olmak üzere eğitimler verilmesi, el broşürleri bastırılıp dağıtımı yapılacaktır.	Temel Eğitim Din Öğretimi Hizmetleri Strateji Geliştirme Hizmetleri	Temel Eğitim
4	Yatılılık ve bursluluk imkânlarının tanıtılmasına yönelik çalışmalar yapılacaktır. Özellikle kırsal kesimlerde, yatılı okuyarak başarı sağlamış rol modeller tespit edilerek bu kişilerin öğrencilerle buluşması sağlanacaktır.	Eğitim Öğretim Birimleri	Din Öğretimi Hizmetleri
5	Taşınmalı eğitim uygulamasında yerel yönetimlerin de rol almasını sağlamak için bu alandaki iş birliği artırılacaktır. Özel ihtiyacı olan öğrencilerin(ortopedik) taşınması için asansörlü araçlar temin edilecektir.	Destek Hizmetleri Eğitim Öğretim Birimleri	Destek Hizmetleri
6	Mülteci veya vatansız olarak yurdumuzda bulunanların da buldukları sürece eğitim görmelerini sağlamak ve bu alanda eğitime ilişkin yaşanan genel sıkıntıların bertaraf edilmesi için çalışmalar yapılacaktır. Okullarda derslik oluşturularak norm fazlası öğretmenleri tarafından mülteci öğrencilere okuma yazma kursları düzenlenecektir.	Eğitim Öğretim Birimleri (Rehberlik Araştırma Merkezleri)	Hayat Boyu Öğrenme Hizmetleri
7	Ortaokul sonrası meslek liseleri, İmam Hatip Liseleri, Anadolu Liseler gibi okul türü seçimlerinde sonradan yaşanabilecek sıkıntıların önüne geçmek amacıyla 8. sınıfta bulunan öğrenci ve velilerin bilgilendirilmesine yönelik çalışmaların kapsamı artırılacaktır.	Özel Eğitim Ve Rehberlik Hizmetleri Eğitim Öğretim Birimleri	Özel Eğitim Ve Rehberlik Hizmetleri
8	1.sınıfa başlayan öğrencilerin her yıl özel eğitimlilik durumlarının tespiti için Rehberlik ve Araştırma Merkezi tarafından tarama çalışmaları yapılacaktır. Sınıf öğretmenlerine özel eğitim öğrencilerinin tespiti için “Özel Eğitim ve Rehberlik” konulu seminerler düzenlenecektir.	Özel Eğitim Ve Rehberlik Hizmetleri Eğitim Öğretim Birimleri	Özel Eğitim Ve Rehberlik Hizmetleri
9	Ortaöğretim okul türlerine ait kontenjan dağılımı, öğrencilerin tercihleri ve İlçemizin güncel gelecekteki ihtiyaçları dikkate alınarak planlanacaktır.	Ortaöğretim Birimleri	Ortaöğretim Birimleri

10	Yönetici ve öğretmenlerin kaynaştırma eğitiminin amaçları, önemi ve kaynaştırma eğitimine dahil olan öğrencilerin iş ve işlemleri hakkında eğitimler düzenlenecektir.	İnsan Kaynakları Yönetimi Hizmetleri Özel Eğitim Ve Rehberlik Hizmetleri	İnsan Kaynakları Yönetimi Hizmetleri
11	Bütün okul tür ve kademelerinde devamsızlık, sınıf tekrarı ve okuldan erken ayrılma nedenlerinin tespiti için araştırmalar yapılacaktır. Okula devam etmeleri konusunda yerel proje çalışmaları yapılacaktır.	Strateji Geliştirme Hizmetleri Tüm Eğitim Öğretim Birimleri	Strateji Geliştirme Hizmetleri
12	Ortaöğretimde devamsızlık, sınıf tekrarı ve okul terkini azaltmak amacıyla "Ortaöğretime Uyum Projesi" yaygınlaştırılacaktır.	Strateji Geliştirme Hizmetleri Tüm Eğitim Öğretim Birimleri	Ortaöğretim Birimleri
13	Zorunlu eğitimden erken ayrılmaların önlenmesi ve devamsızlıkların azaltılmasına yönelik öğrenci devamsızlıkları izleme ve önleme mekanizmaları geliştirilecektir.	Strateji Geliştirme Hizmetleri, Tüm Eğitim Öğretim Birimleri	Strateji Geliştirme Hizmetleri
14	Toplumda hayat boyu öğrenmenin önemi, bireye ve topluma katkısı ve hayat boyu öğrenime erişim imkânları hakkında farkındalık oluşturulacaktır. Hayatboyu Öğrenme Genel Müdürlüğü'ne bağlı kurslarla öğrencilerin takviye kurslarının yanı sıra sosyal ve kişisel gelişimi geliştirici faaliyetlere katılım sağlanacaktır(folklor, satranç turnuvaları, spor müsabakaları, sokak tiyatrosu vb)	Hayat Boyu Öğrenme Hizmetleri	Hayat Boyu Öğrenme Hizmetleri
15	Bireylerin yaşam kalitelerinin artırılmasına yönelik kurslara erişim imkânları ile bu kurslara katılım oranları artırılacaktır.	Hayat Boyu Öğrenme Hizmetleri	Hayat Boyu Öğrenme Hizmetleri
16	İş hayatında değişen ve gelişen koşullar doğrultusunda bireylerin istihdamını artırmaya yönelik olarak, sektör ve ilgili taraflarla iş birliği içerisinde ve hayat boyu eğitim anlayışı çerçevesinde mesleki kursların çeşitliliği ve katılımcı sayısı artırılacaktır.	Hayat Boyu Öğrenme Hizmetleri Mesleki Ve Teknik Eğitim Hizmetleri	Hayat Boyu Öğrenme Hizmetleri
17	Açık öğretim okullarında öğrenim gören öğrencilerin kayıtlarının dondurulmasına neden olan etmenler ortadan kaldırılacaktır	Tüm Eğitim Öğretim Birimleri	Hayat Boyu Öğrenme Hizmetleri
18	Engelliler ve kız çocukları başta olmak üzere özel politika gerektiren grupların eğitim ve öğretime erişimlerine yönelik proje ve protokoller artırılacaktır.	Özel Eğitim Ve Rehberlik Hizmetleri, Strateji Geliştirme Hizmetleri	Özel Eğitim Ve Rehberlik Hizmetleri

TEMA: EĞİTİM-ÖĞRETİMDE KALİTE

2. Stratejik Amaç

Tüm bireylere ulusal ve uluslararası ölçütlerde bilgi, beceri, tutum ve davranışın kazandırılması ile girişimci, yenilikçi, yaratıcı, dil becerileri yüksek, iletişime ve öğrenmeye açık, özgüven ve sorumluluk sahibi sağlıklı ve mutlu bireylerin yetişmesine imkân teşkil edecek nitelikli eğitim öğretim süreçleri sağlamak.

2.1.Stratejik Hedef

Öğrencilerin yaşam boyu başarısını esas alan, akademik başarı düzeylerini, fiziki ve ruhsal gelişimlerini destekleyici faaliyetlere katılım oranını arttırarak akran seviyesini yakalamak.

Hedefin mevcut durumu?

Bakanlığımız tarafından temel eğitimden ortaöğretime geçiş sistemi değiştirilmiş olup bu kapsamda, orta ve uzun vadede öğrencinin ders dışı sosyal, kültürel, sanatsal ve sportif etkinliklerini değerlendirmek, öğrenci, öğretmen okul ilişkisini güçlendirmek, eğitim sürecinde öğretmen ve okulun rolünü daha etkin kılmak gibi amaçlarla dönemsel olarak yapılan sınavlardan bir tanesi merkezi olarak gerçekleştirilmektedir. Karesi İlçemiz okullarında temel eğitimden ortaöğretime geçiş ortak sınavlarının net ortalamasına bakıldığında Karesi İlçemiz okullarında Yükseköğretime Geçiş Sınavındaki net ortalamasına bakıldığında; 2014 yılında Türkçe alanında 22,96, Temel Matematik alanında 10,57, Sosyal Bilimler alanında 13,05 ve Fen Bilimleri alanında 7,50'dir.

Kaliteli bir eğitim için bütün bireylerin bedensel, ruhsal ve zihinsel gelişimlerine yönelik faaliyetlere katılımı desteklenmelidir. Öğrencilerimizin bedensel, ruhsal ve zihinsel gelişimlerine katkı sağlamak amacıyla yerel ve ulusal düzeyde sportif, sanatsal ve kültürel faaliyetler gerçekleştirilmektedir. Bir eğitim ve öğretim yılında sanat, bilim, kültür ve spor alanlarında en az bir faaliyete katılan öğrenci oranlarına bakıldığında; 2013 yılında %9,98, 2014 yılında %11,95 olarak belirlenmiştir. Yıllara bakıldığında faaliyetlere katılan öğrenci oranlarında yüksek artış görülmektedir.

Ortaöğretimde sınıf tekrar oranına bakıldığında 2013 yılında %1,15 ve 2014 yılında ise %4,01'dir. İlgili yıllarda tekrar eden öğrenci oranında artış görülmektedir. 2019 yılına kadar ortaöğretim başarı arttırma çalışmaları ile bu oran %1'e düşürülmesi hedeflenmektedir.

Öğrencilerin motivasyonunun sağlanmasının yanı sıra aidiyet duygusuna sahip olması eğitim ve öğretimin kalitesi için bir gösterge olarak kabul edilmektedir. Onur ve iftihar belgesi alan öğrenci oranı da bu kapsamda temel göstergelerden biri olarak ele alınmıştır. Benzer şekilde, disiplin cezalarındaki azalış da bu bağlamda ele alınmaktadır. İlçemizde onur veya iftihar belgesi alan öğrenci oranına bakıldığında ilköğretim kurumlarında ve ortaöğretimde artış olduğu tespit edilmiştir. İlköğretim kurumlarında 2013 yılında %9,1 ve 2014 yılında %15,49'dur. Ortaöğretim kurumlarında ise 2013 yılında %8,4 ve 2014 yılında ise %10,86 olmuştur. Ayrıca disiplin cezası alan öğrenci oranına bakıldığında ortaokulda 2013 yılında %0,12 ve 2014 yılında %0,04 olarak tespit edilmiştir. Ortaöğretimde ise 2013 yılında %0,69 ve 2014 yılında ise %0,06 oranlarında olduğu görülmektedir. Tüm verilere bakıldığında ceza alan öğrenci oranında önemli düşüş yaşanmaktadır.

Uluslar arası yarışmalara katılan öğrenci sayısına bakıldığında 2013 yılında 83 ve 2014 yılında 20 öğrencinin olduğu görülmektedir. Bu verilere bakıldığında son yıllarda uluslararası yarışmalara katılım noktasında önemli bir düşüş görülmektedir. Özellikle ülkelerin uluslararası platformlarda

temsil edilmesi ülkeler için önemlilik arz etmektedir. Bu ve buna benzer sebepler mevcut duruma daha fazla eğilme gerekliliğini göstermektedir.

Okulların hijyen ve düzenli beslenmelerle ilgili Bakanlıkça belirlenen ve İlçemizde de uygulanan projeler arasında; “Beyaz Bayrak ve Beslenme Dostu Okul Sertifikası” uygulamaları bulunmaktadır.. 2014 yılına bakıldığında ise bu sayı Beyaz Bayrak’ta 25 ve Beslenme Dostu Okul’da 12 olarak görülmektedir. Tüm sonuçlara bakıldığında okul ve kurumlarda hijyen konusunda ve tüm okullarımızda düzenli beslenme ile ilgili çalışmaların artırılması gerekmektedir.

Performans göstergeleri

Performans Göstergesi		Önceki Yıllar		Hedef	
		2013	2014	2019	
1.	Temel eğitimden ortaöğretime geçiş ortak sınavlarının net ortalaması	Türkçe	13,23	14,61	20
		Matematik	10,20	10,75	12
		Fen ve Teknoloji	11,48	12,62	14
		T.C. İnkılap Tarihi ve Atatürkçülük	11,25	12,91	16
2.	Yükseköğretime Geçiş Sınavındaki net ortalaması	Türkçe	18,33	22,96	25
		Temel Matematik	9,55	10,57	15
		Sosyal Bilimler	11,02	13,05	16
		Fen Bilimleri	6,30	7,50	12
3.	Bir eğitim ve öğretim yılında sanat, bilim, kültür ve spor alanlarında en az bir faaliyete katılan öğrenci oranı (%)		9,98	11,95	15
4.	Onur veya İftihar belgesi alan öğrenci oranı (%)	İlköğretim kurumları	9,01	15,49	20
		Ortaöğretim	8,4	10,86	15
5.	İlkokulda sınıf tekrarı oranı(%)		0,08	0,02	0,01
6.	Ortaokulda sınıf tekrar oranı(%)		0,10	0,14	0,01
7.	Ortaöğretimde sınıf tekrar oranı(%)		1,15	4,01	1
8.	Disiplin cezası alan öğrenci oranı(%)	Ortaokul	0,12	0,04	0,01
		Ortaöğretim	0,69	0,06	0,02
9.	Ortaokulda yetiştirme kurslarına katılan öğrenci sayısı		2.572	4.865	5.000
10.	Liselerde yetiştirme kurslarına katılan öğrenci sayısı		850	1.300	3.000
11.	Mülteciler için açılan kurslara katılan kişi sayısı		149	286	450
12.	RAM'lardan yararlanan birey sayısı		2.351	2.547	3.000
13.	Uluslararası yarışmalara katılan öğrenci sayısı		83	20	100
14.	Beyaz Bayrak Sertifikasına sahip okul sayısı		0	25	50
15.	Beslenme Dostu Okul Sertifikasına sahip okul sayısı		-	12	40

Tedbirler

Tedbir		Sorumlu Birimler	Koordinatör Birim
1	İlköğretim ve ortaöğretim kurumlarında ulusal ve uluslararası değerlendirmeler dikkate alınarak bireylerin bilgi eksiklerini gidermek, yeteneklerini geliştirmek, derslerdeki başarılarını artırmak ve sınavlara hazırlanmalarına destek olmak amacıyla bireysel, bölgesel ve okul türü farklılıkları da göz önüne alarak örgün ve yaygın eğitimi destekleme ve yetiştirme kursları yaygınlaştırılacaktır.	Hayat Boyu Öğrenme Hizmetleri Eğitim Öğretim Birimleri	Hayat Boyu Öğrenme Hizmetleri

KARESİ İLÇE MİLLİ EĞİTİM MÜDÜRLÜĞÜ 2015-2019 STRATEJİK PLANI

2	Ortaöğretim düzeyindeki özel yetenekli öğrencilere yönelik danışmanlık hizmetleri yapılacaktır.	Özel Eğitim ve Rehberlik Hizmetleri	Özel Eğitim Ve Rehberlik Hizmetleri
3	Eğitsel, kişisel ve meslekî rehberlik faaliyetlerinin yürütülmesinde diğer kurumların beşeri ve fiziki kaynaklarının kullanılabilmesi amacıyla işbirliğine gidilecektir.	Ortaöğretim Hizmetleri Mesleki ve Teknik Eğitim Hizmetleri Din Öğretimi Hizmetleri	Özel Eğitim Ve Rehberlik Hizmetleri
4	Rehberlik ve araştırma merkezlerinin eğitsel değerlendirme ve tanılama hizmetleri öncelikli olmak üzere bütün süreçlerinin hizmet kalitesinin artırılacaktır. Rehberlik ve araştırma merkezi destekli eğitim kurumlarında öğretmenlere “eğitsel değerlendirme hizmetleri” eğitimi verilecektir.	Özel Eğitim Ve Rehberlik Hizmetleri Bilgi İşlem ve Eğitim Teknolojileri Hizmetleri	Özel Eğitim Ve Rehberlik Hizmetleri
5	Okul sağlığı ve hijyen konularında öğrencilerin, ailelerin ve çalışanların bilinçlendirilmesine yönelik faaliyetler yapılacaktır. Okullarımızın bu konulara ilişkin değerlendirmelere (Beyaz Bayrak vb.) katılmaları desteklenecektir. “Okul Sağlığı ve Temizliği” konulu yeni faaliyet ve projelerle öğrencilerin yüksek katılımı sağlanarak yeni farkındalıklar oluşturulacaktır.	Strateji Geliştirme Hizmetleri Eğitim Öğretim Birimleri	Temel Eğitim Birimleri
6	Bütün eğitim kademelerinde sosyal, sanatsal, kültürel ve sportif faaliyetlerin sayısı, çeşidi ve öğrencilerin söz konusu faaliyetlere katılım oranı artırılacak, gerçekleştirilecek faaliyetlerin takip edilebilmesine imkân sağlayacak bir izleme sistemi geliştirilecektir. Bu sayede eğitim kurumlarındaki rehberlik faaliyetlerinin daha etkin sunulması sağlanacaktır.	Strateji Geliştirme Hizmetleri Eğitim Öğretim Birimleri	Ortaöğretim Birimleri
7	Öğrencilerin olay ve olguları bilimsel bakış açısıyla değerlendirebilmelerini sağlamak amacıyla bilim fuarları ve bilim sanat şenliği düzenleme gibi faaliyetler gerçekleştirilecektir.	Strateji Geliştirme Hizmetleri Eğitim Öğretim Birimleri	Strateji Geliştirme Hizmetleri
8	Okuma kültürünün erken yaşlardan başlayarak yaygınlaştırılması amacıyla yayınlar çıkarılacak, okullara gönderilen kitap sayısı artırılacak, yayın arşivi elektronik ortama aktarılacak ve izleme çalışmaları yapılacaktır. Okuma kültürünü geliştirmek amacıyla okuma etkinlikleri düzenlenecek, okul ve kurumlarda her kademedeki personelin bu etkinliğe katılımı sağlanacaktır.	Destek Hizmetleri Strateji Geliştirme Hizmetleri Eğitim Öğretim Birimleri	Destek Hizmetleri
9	Her kademe öğretim programları üzerine çalıştaylar düzenlenecek, yeterlilik çerçevesi belirlenerek rapor halinde Bakanlığa iletilecektir.	Eğitim Öğretim Birimleri Strateji Geliştirme Hizmetleri Özel Eğitim Ve Rehberlik Hizmetleri	Strateji Geliştirme Hizmetleri
10	Üstün yetenekli bireylerin eğitim ve öğretim süreçleri konusunda aile, öğretmen, yönetici ve maarif müfettişlerine eğitimler yapılacaktır. Üstün yetenekli öğrencilerin keşfedilmesine yönelik çalışmalar gerçekleştirilecektir.	Özel Eğitim Ve Rehberlik Hizmetleri İnsan Kaynakları Yönetimi Hizmetleri	Özel Eğitim Ve Rehberlik Hizmetleri
11	Eğitimde Fırsatları Artırma ve Teknolojiyi İyileştirme Hareketi (FATİH) Projesi ile örgün ve yaygın eğitim kurumlarında bilgi ve	Bilgi İşlem Ve Eğitim Teknolojileri	Bilgi İşlem

	iletişim teknolojisi altyapısı geliştirilecek, öğrenci ve öğretmenlerin bu teknolojileri kullanma yetkinlikleri artırılacaktır.	Hizmetleri İnsan Kaynakları Yönetimi Hizmetleri Eğitim Öğretim Birimleri	Ve Eğitim Teknolojileri Hizmetleri
12	Engelli öğrencilerin eğitim öğretim ihtiyaçlarını karşılayacak eğitim programları ile ilgili paydaşların katılımı ile komisyon oluşturulacak, düzenli toplantılarla süreci yürüterek gerekli önlemler için ilgili birimlere düzenli rapor sunulacaktır.	Eğitim Öğretim Birimleri Strateji Geliştirme Hizmetleri Özel Eğitim Ve Rehberlik Hizmetleri	Özel Eğitim Ve Rehberlik Hizmetleri
13	Eğitim Bilişim Ağının (EBA) öğrenci, öğretmen ve ilgili bireyler tarafından kullanımını artırmak amacıyla tanıtım faaliyetleri gerçekleştirilecek ve EBA'nın etkin kullanımının sağlanması için öğretmenlere hizmetiçi eğitimler verilecektir.	Bilgi İşlem Ve Eğitim Teknolojileri Hizmetleri İnsan Kaynakları Yönetimi Hizmetleri Tüm Eğitim Öğretim Birimleri	Bilgi İşlem Ve Eğitim Teknolojileri Hizmetleri
14	İlçemizde merkezi sınav sonuçlarının ilçe ve okul düzeyinde analizleri yapılacaktır.	Bilgi İşlem Ve Eğitim Teknolojileri Hizmetleri Strateji Geliştirme Hizmetleri Tüm Eğitim Öğretim Birimleri	Strateji Geliştirme Hizmetleri
15	Özellikle sorun alanları olarak tespit edilen konularda (liderlik ve sınıf yönetimi, yetkinlik, öğretme usulü, ölçme ve değerlendirme, materyal hazırlama, iletişim kurma, teknolojiyi etkin ve verimli kullanma, yabancı dil, mesleki etik) öğretmenlerin belirli periyotlarda eğitim yapmaları sağlanacak ve ilgili kurum ve kuruluşlarla işbirliğine gidilecektir.	İnsan Kaynakları Yönetimi Hizmetleri Tüm Eğitim Öğretim Birimleri	İnsan Kaynakları Yönetimi Hizmetleri
16	Özel eğitim ve rehabilitasyon merkezlerinde etkin ve verimli hizmet sunulması amacıyla izleme-değerlendirme çalışmaları yapılacaktır.	Özel Eğitim Ve Rehberlik Hizmetleri Maarif Müfettişleri Başkanlığı	Özel Öğretim Kurumları Hizmetleri
17	Trafik ve sürücü eğitimlerinde modern standartlarda eğitimler yapılacaktır.	Özel Öğretim Kurumları Hizmetleri Maarif Müfettişleri Başkanlığı	Özel Öğretim Kurumları Hizmetleri

2.2.Stratejik Hedef

Hayat boyu öğrenme yaklaşımını benimsemiş, işgücü piyasasının talep ettiği becerilere sahip bireyler yetiştirilerek istihdam edilebilirliklerini arttırmak.

Hedefin mevcut durumu?

İlçemiz mesleki ve teknik ortaöğretim mezunlarının mesleki yeterliliklerine yönelik işveren memnuniyet oranı 2014 yılında ise %2'lik artma ile %77 olmuştur.

İlçemiz geneli okul, öğrenci veya öğretmenlerin yaptığı patent veya faydalı model başvuru sayısı 2013 ve 2014 yıllarında başvuru olmamıştır. İlimizi Bilim Sanayi ve Teknoloji İl Müdürlüğü ile iletişime geçilerek nasıl bir yol izlenmesi gerektiği konusunda brifing istenilecektir. Bu kapsamda 2019 yılına kadar ilçemiz okullarının en az 5'inden patent ve faydalı model başvurusu hedeflenmektedir.

Sektörle işbirliği protokolü kapsamında İlçemiz geneli eğitim alan veya istihdam edilen birey sayısı. 2013 yılında eğitim alan ve istihdam edilen kişi sayısı 310 olmuştur. 2014 yılında kişi sayımız 348'e yükselmiştir.

Öz değerlendirme yapan İlçemiz geneli mesleki ve teknik ortaöğretim okul sayısı 2013 yılında 12 iken 2014'te 14 olmuştur.

Mesleki ve teknik ortaöğretim mezunlarının işgücüne katılım oranı İlçemiz geneli 2013 yılında %57 iken, 2014 yılında ise %63'e yükselmiştir.

Performans Göstergeleri

Performans Göstergesi		Önceki Yıllar		Hedef
		2013	2014	2019
1.	Mesleki ve teknik ortaöğretim mezunlarının mesleki yeterliliklerine yönelik işveren memnuniyet oranı(%)	75	77	90
2.	Okul, öğrenci veya öğretmenlerin yaptığı patent veya faydalı model başvuru sayısı	0	0	5
3.	Sektörle işbirliği protokolü kapsamında eğitim alan veya istihdam edilen birey sayısı	310	348	500
4.	Öz değerlendirme yapan mesleki ve teknik ortaöğretim okul sayısı	12	14	24
5.	Mesleki ve teknik ortaöğretim mezunlarının işgücüne katılım oranı(%)	57	63	85

Tedbirler

Tedbir		Sorumlu Birimler	Koordinatör Birim
1	Sektörle işbirliği yapılarak atölye ve laboratuvar öğretmenlerinin ilgili sektördeki gelişmeleri ve işgücü piyasası ihtiyaçlarını takip etmeleri ve öğrencilere bu yönde rehberlik etmeleri sağlanacaktır.	Mesleki Ve Teknik Eğitim Hizmetleri Hayat Boyu Öğrenme Hizmetleri	Mesleki Ve Teknik Eğitim Hizmetleri

2	Mesleki ve teknik eğitim okul ve kurumları ile KOBİ'ler ve büyük ölçekli firmalar ile endüstriyel Ar-Ge kapsamında işbirliği yapılacaktır.	Mesleki Ve Teknik Eğitim Hizmetleri Hayat Boyu Öğrenme Hizmetleri Strateji Geliştirme Hizmetleri	Mesleki Ve Teknik Eğitim Hizmetleri
3	Mesleki ve teknik eğitimde girişimcilik, yaratıcılık ve yenileşim (inovasyon) kültürünün yerleşmesi için mevcut süreçler değerlendirilerek gerekli çalışmalar yapılacaktır.	Mesleki Ve Teknik Eğitim Hizmetleri İnsan Kaynakları Yönetimi Hizmetleri Strateji Geliştirme Hizmetleri	Mesleki Ve Teknik Eğitim Hizmetleri
4	Bireylerin ve sektörün ihtiyaç duyduğu kalitede bir mesleki ve teknik eğitime ulaşmak için güncel, ölçülebilir ve sürdürülebilir bir kalite sistemi oluşturulacaktır.	Mesleki Ve Teknik Eğitim Hizmetleri Hayat Boyu Öğrenme Hizmetleri	Hayat Boyu Öğrenme Hizmetleri
5	Mesleki ve teknik ortaöğretim okul ve kurumlarından gerekli şartları sağlayanların sınav ve belgelendirme merkezi olarak akredite edilmesi için ilgili kurum ve kuruluşlarla işbirliği içerisinde gerekli düzenlemeler yapılacaktır.	Mesleki Ve Teknik Eğitim Hizmetleri Strateji Geliştirme Hizmetleri Bilgi İşlem Ve Eğitim Teknolojileri Hizmetleri	Mesleki Ve Teknik Eğitim Hizmetleri
6	İşyeri beceri eğitimi ve staj uygulamalarının, mesleki ve teknik eğitim öğrencilerinin mesleki becerilerin geliştirilmesini sağlayacak bir program dahilinde yapılması sağlanacak ve bu süreci etkin bir şekilde izlenip değerlendirilmesini temin edecek bir altyapı oluşturulacaktır.	Bilgi İşlem Ve Eğitim Teknolojileri Hizmetleri Hayat Boyu Öğrenme Hizmetleri Mesleki Ve Teknik Eğitim Hizmetleri	Mesleki Ve Teknik Eğitim Hizmetleri

7	Çıracılık eğitiminin altyapısı güçlendirilecektir.	Mesleki Ve Teknik Eğitim Hizmetleri	Mesleki Ve Teknik Eğitim Hizmetleri
8	Özel eğitim ihtiyacı olan bireylerin engel durumlarına göre yapabilecekleri meslekler ve bu meslekler için gerekli yeterlilikler belirlenecektir.	Mesleki Ve Teknik Eğitim Hizmetleri Özel Eğitim Ve Rehberlik Hizmetleri	Özel Eğitim Ve Rehberlik Hizmetleri
9	Bireylerin mesleki ve teknik eğitim imkânları ve istihdam fırsatları hakkında bilgi edinmeleri amacıyla mevcut olan ve geliştirilen web sitelerinde farkındalık oluşturulacaktır.	Hayat Boyu Öğrenme Hizmetleri Mesleki Ve Teknik Eğitim Hizmetleri	Hayat Boyu Öğrenme Hizmetleri

2.3.Stratejik Hedef

Yenilikçi ve yaratıcı yaklaşımlarla birlikte proje ve teşvik olanaklarını kullanarak öğrencilerin yabancı dil yeterliliğini nitelikli hale getirmek ve uluslar arası hareketlilikte bulunan öğrenci ve öğretmen sayısını plan dönemi sonuna kadar arttırmak.

Hedefin mevcut durumu?

Yabancı dil eğitiminde yenilikçi yaklaşımlara uygun olarak okullarımıza çoklu ortamda etkileşimli İngilizce dil eğitiminin gerçekleştirilmesi için DynED İngilizce Dil Eğitimi Sistemi oluşturulmuştur. Sistem, öğrencilerin çevrimiçi veya çevrimdışı olarak bilgisayar ve tabletlerden bireysel ve sınıfta öğretmen destekli öğrenmelere imkân sağlamaktadır. DynED sistemi ile öğrencilerin dinleme, konuşma, okuma ve yazma becerileri takip edilebilmektedir. DynED İngilizce Dil Eğitim Sistemi ilk olarak 2007-2008 eğitim öğretim yılında 4-8. Sınıf öğrencileri için kullanıma sunulmuştur. 24 Ocak 2013 tarihinde imzalanan yeni protokol ile bu sistemden yararlanacak olan öğrenciler 4-12. Sınıf olarak belirlenmiştir. İlçemizde 2014-2015 eğitim öğretim yılı Eylül Ayı itibarıyla DynED çalışmaları tekrardan başlamıştır.

Lise programı uygulayan okullarda 9. sınıfta haftada 6 saat, 10, 11 ve 12. sınıflarda ise 4 saat birinci yabancı dil dersi okutulmaktadır. Ayrıca bazı program türlerinde ikinci yabancı dil dersi de zorunlu ders kapsamındadır. Mesleki ve teknik ortaöğretimdeki bazı alanlarda mesleki yabancı dil dersi okutulmaktadır. Önümüzdeki süreçte bütün alanlarda mesleki yabancı dil dersinin yer alması planlanmaktadır. OECD 2014 verilerine göre ülkemizde birinci yabancı dil ders saatinin oranı ilkokulda %5 iken, OECD ortalaması %4, ortaokulda Türkiye ve OECD ortalaması %10'dur.

Merkezi sınavlar incelendiğinde 8. Sınıf öğrencilerimizin girmiş olduğu "Ortak Sınavlarda" 20 adet yabancı dil sorusu sorulmaktadır. İlçemizde "Ortak Sınavlar" İngilizce dersinin net ortalaması, 2013 yılında 10,45 ve 2014 yılında 11,25 olarak tespit edilmiştir. Net ortalamasına bakıldığında her yıl belli seviyede İngilizce dersi netlerinde artış gözlenmektedir. 2019 yılına kadar ortaokul 8. Sınıf öğrencilerimizin girmiş olduğu "Ortak Sınavlar"da yabancı dil net ortalamamızı 15'e yükseltmeyi hedeflemekteyiz.

Lise 12. sınıf öğrencilerimizin girmiş olduğu Lisans Yerleştirme Sınavı'nda 80 yabancı dil sorusu öğrencilere sorulmaktadır. Yabancı dil net ortalaması ise 2013 yılında 25,80 ve 2014 yılında 30,06

olarak belirlenmiştir. 2019 yılına kadar ilçemiz LYS yabancı dil net ortalaması 35 net olarak hedeflenmektedir.

İlçemizde uluslararası hareketlilik programlarına/projelerine katılan öğretmen sayısı, 2013 yılında 104 ve 2014 yılında 120'dir. Ayrıca uluslararası hareketlilik programlarına/projelerine katılan öğrenci sayısı, 2013 yılında 21 ve 2014 yılında 38'tir.

İlçemizde açılan yabancı dil kurslarına katılan kişi sayısı İlçemizde 2013 yılında 1.164 olarak belirlenmiştir. Son olarak 2014 yılında ise bu sayı 1.211 olarak artış göstermiştir. 2019 yılında yabancı dil kurslarına katılan kişi sayısı 2.500 olarak hedeflenmiştir.

Performans göstergeleri

Performans Göstergesi		Önceki Yıllar		Hedef
		2013	2014	2019
1.	Temel eğitimden ortaöğretime geçişte yabancı dil net ortalaması	10,45	11,25	15
2.	Lisans yerleştirme sınavında yabancı dil net ortalaması	25,80	30,06	35
3.	Uluslararası hareketlilik programlarına/projelerine katılan öğretmen sayısı	104	120	200
4.	Uluslararası hareketlilik programlarına/projelerine katılan öğrenci sayısı	21	38	100
5.	İlçede açılan yabancı dil kurslarına katılan kişi sayısı	1.164	1.211	2.500
6.	AB Eğitim ve Gençlik Programları kapsamında yapılan kurumsal/bireysel kabul edilen proje sayısı	5	7	15

Tedbirler

Tedbir		Sorumlu Birimler	Koordinatör Birim
1	Yabancı dil eğitimi alan öğrenci sayısının artırılması için istekli öğrencilere gerekli kursların açılması sağlanacaktır.	Eğitim Öğretim Birimleri Strateji Geliştirme Hizmetleri	Hayat Boyu Öğrenme Birimleri
2	Yabancı dil eğitimine erken yaşlarda başlanarak bireylerin en az bir yabancı dili iyi derecede öğrenmesini sağlayacak düzenlemeler yapılacaktır. Okulöncesinde kulüp faaliyetleri kapsamında pilot okullarda yabancı dil eğitimi verilecektir.	Temel Eğitim Hizmetleri Özel Eğitim Ve Rehberlik Hizmetleri	Temel Eğitim Hizmetleri
3	Yabancı dil eğitimi alan bireylerin, teorik bilgilerini uygulamada kullanıp geliştirebilmeleri amacıyla sektör ve ilgili kurumlarla işbirliği yapılacaktır.	Özel Eğitim Ve Rehberlik Hizmetleri Hayat Boyu Öğrenme Hizmetleri	Özel Eğitim Ve Rehberlik Hizmetleri
4	Yükseköğretim başta olmak üzere mesleki eğitim öğrencileri, öğretmenler, eğitimciler için hibe imkânlarına ilişkin bilgilendirme faaliyetleri yapılarak uluslararası hareketliliğin artırılması için öğrenci ve öğretmenlerin uluslararası program ve projelere katılımları desteklenecektir.	Strateji Geliştirme Hizmetleri Tüm Eğitim Öğretim Birimleri	Strateji Geliştirme Hizmetleri
5	Öğretmen ve Öğrencilere yönelik, Ulusal Ajans Projelerinin yaygınlaştırılması, katılımın artırılması sağlanacaktır.	Strateji Geliştirme Hizmetleri	Strateji Geliştirme Hizmetleri
6	Öğretmenlerin Dil yeterliliğini geliştirmek için Hizmet içi Eğitim faaliyetleri periyodik olarak gerçekleştirilecektir.	Strateji Geliştirme Hizmetleri Hayat Boyu Öğrenme Birimleri	Hayat Boyu Öğrenme Birimleri

TEMA: KURUMSAL KAPASİTE

3. Stratejik Amaç

Kurumsallaşma düzeyini yükseltecek, eğitime erişimi ve eğitimde kaliteyi arttıracak etkin ve verimli işleyen bir kurumsal yapıyı tesis etmek için; mevcut beşeri, fiziki ve mali alt yapı ile yönetim ve organizasyon yapısını iyileştirmek ve enformasyon teknolojilerinin kullanımını arttırarak kurumsal kapasiteyi geliştirmek.

3.1.Stratejik Hedef

Beşeri alt yapının geliştirilmesi için ulusal ve bölgesel ihtiyaçlara, arz tahminlerine ve iş analizlerine dayalı olarak yapılacak planlamalar dâhilinde; görev tanımlarına uygun biçimde istihdam edilen personelin performansının geliştirildiği, kariyer yönetimi sisteminin uygulandığı, işlevsel bir insan kaynakları yönetimi yapısını plan dönemi sonunda kadar oluşturmak.

Hedefin mevcut durumu?

Bakanlık birimlerinin görev tanımları ve iş analizleri çıkarılmıştır. Ancak buna dayalı olarak gerekli düzenlemeler hayata geçirilememiştir. Bakanlık birimlerimiz iç yönergeler vasıtasıyla personelinin görev dağılımını yapmakta olup bu konudaki henüz standartlar hayata geçirilememiştir.

2014 yılında; şube müdürlüğü yazılı ve sözlü sınavları, “Şef ve Memur Kadroları İçin Görevde Yükselme Sınavı” yapılmıştır. Bununla birlikte Bakanlığımızda bütünsel bir kariyer yönetim ve planlama sistemine henüz geçilememiştir. Okullarımızda Millî Eğitim Bakanlığında Bağlı Eğitim Kurumu Yöneticilerinin Görevlendirilmelerine İlişkin Yönetmeliğin ilgili şartlarını taşıyanlar 4 yıllığına yönetici olarak görevlendirilmekte olup görev süresi dolanların yeniden dört yıllığına görevi uzatılmakta veya şartları taşıyan yeni adaylar yöneticilik için görevlendirilmektedir.

Lisansüstü eğitimi tamamlayan personel oranı; 2013 yılı %3,41 ve 2014 yılında %3,43 olarak belirlenmiştir. Akademik olarak tüm personellerin lisans ve lisansüstü eğitimlerini tamamlaması ve kendilerini her alanda geliştirmeleri müdürlüğümüzün hedefleri arasındadır.

YDS veya eşdeğer dil sınavlarından birinden en az C seviyesinde başarı gösteren personel oranı; 2013 yılında %2,76 ve 2014 yılında %2,77 olarak tespit edilmiştir.

Personel başına yıllık hizmet içi eğitim süresi; ilçe düzeyinde 2013 yılı 10 ve 2014 yılında 10 olarak belirlenmiştir. Mesleki olarak gelişimlerine katkı sağladığı da görülen bu hizmet içi eğitimlere öğretmenlerimiz başta olmak üzere tüm personellerimizin katılımı müdürlüğümüzün hedefleri arasında yer almaktadır. Ayrıca mesleğe yeni başlayan, görev veya yer değiştiren personelden işe başlama ve uyum eğitimi alanların oranı; 2013 yılı %100 ve 2014 yılında %100 olarak belirlenmiştir. Eğitimlere katılmayan personel olmadığı veriler tarafından kanıtlanmaktadır.

Asil yönetici sayısının toplam yönetici sayısına oranı, 2013 yılı %70,77 ve 2014 yılında %74,35 olarak belirlenmiştir. Ayrıca ücretli öğretmen sayısının toplam öğretmen sayısına oranı; 2013 yılı %1,39 ve 2014 yılında %1,40 olarak belirlenmiştir. Müdürlüğümüz olarak amacımız, ücretli öğretmen sayısını minimuma düşürerek kadrolu öğretmen sayısının istenilen seviyeye gelmesidir.

Norm kadro doluluk oranı; 2013 yılı %97 ve 2014 yılında %98 olarak belirlenmiştir.

Performans Göstergeleri

No	Performans Göstergesi	Önceki Yıllar		Hedef
		2013	2014	2019
1	Eğitim Kurumlarımızdaki Öğretmen Sayısı	2.003	2.085	2.200
2	Eğitim Kurumlarımızdaki Yönetici Sayısı	138	145	210
3	Ödüllendirilen Personel Sayısı	152	343	350
4	Personele Yönelik Düzenlenen Hizmet İçi Faaliyet Sayısı	-	53	100
5	Akademik Kariyer Yapan Öğretmen Sayısı	116	116	150
6	Öğretmen başına düşen öğrenci sayısı	12,41	14,32	13
7	Lisansüstü eğitimi tamamlayan personel oranı (%)	3,41	3,43	4
8	YDS veya eşdeğer dil sınavlarından birinden en az C seviyesinde başarı gösteren personel oranı (%)	2,76	2,77	6
9	Personel başına yıllık hizmet içi eğitim süresi (Saat)	10	10	20
10	Mesleğe yeni başlayan, görev veya yer değiştiren personelden işe başlama ve uyum eğitimi alanların oranı (%)	100	100	100
11	Asil yönetici sayısının toplam yönetici sayısına oranı (%)	70,77	74,35	100
12	Ücretli öğretmen sayısının toplam öğretmen sayısına oranı (%)	1,39	1,40	0,8
13	Norm kadro doluluk oranı(%)	97	98	100

Tedbirler

Tedbir		Sorumlu Birimler	Koordinator Birim
1.	Hizmetiçi eğitim planlamaları, çalışanların talepleri, birimlerin ihtiyaçları, denetim raporları ve birimlerce tespit edilen sorun alanları dikkate alınarak yapılacaktır.	İnsan Kaynakları Birimi Hayatboyu Öğrenme Birimi Tüm Eğitim Öğretim Birimleri	İnsan Kaynakları Birimi
2.	Talep eden her çalışanın hizmet içi eğitimlere adil koşullarda ulaşabilmesini sağlayacak bir başvuru değerlendirme sistemi geliştirilecektir.	İnsan Kaynakları Birimi	İnsan Kaynakları Birimi
3.	Hizmet içi eğitimlerin, alanında uzman eğitim görevlilerince verilmesini sağlamak için ilgili kuruluşlar, kamu kurumları ve özel sektörle işbirliği yapılacaktır.	İnsan Kaynakları Birimi	İnsan Kaynakları Birimi
4.	Hizmet içi eğitimler sonunda eğitim içeriğine ilişkin belirlenen kazanımların ölçülmesi ve sertifikalandırılması ile hizmet içi eğitim faaliyetlerinin etkinliğinin analiz edilmesine yönelik bir izleme değerlendirme sistemi geliştirilecektir.	İnsan Kaynakları Birimi	İnsan Kaynakları Birimi
5.	Çalışanların görevlendirilmesinde aldığı eğitim, sahip olduğu geçerli sertifikalar ve yabancı dil becerisi gibi yeterlilikler dikkate alınacaktır.	Tüm Eğitim Öğretim Birimleri İnsan Kaynakları Birimi	İnsan Kaynakları Birimi

6.	Çalışanların bilgi birikimini artırmak ve tecrübe paylaşımını sağlamak amacıyla paydaş kurum ve kuruluşlarla ortak faaliyetler yapılacaktır.	Tüm Eğitim Öğretim Birimleri İnsan Kaynakları Birimi	İnsan Kaynakları Birimi
7.	Bölgeler arası öğretmen dağılımının il genelinde dengeli bir şekilde gerçekleşmesini sağlamak için dezavantajlı bölgeleri özendirici çalışmalar gerçekleştirilecektir.	Tüm Eğitim Öğretim Birimleri Strateji Geliştirme Birimi İnsan Kaynakları Birimi	İnsan Kaynakları Birimi
8.	Okul ve kurumların temizlik, güvenlik ve sekreteryaya gibi alanlardaki destek personeli ihtiyacının giderilmesine yönelik çalışmalar yapılacaktır.	Tüm Eğitim Öğretim Birimleri Destek Hizmetleri Birimi	Destek Hizmetleri Birimi
9.	Karesi’de görev yapan öğretmen, idareci ve personellerin motivasyon ve iş doyumunu artırmaya yönelik çalışmalar yapılacaktır.	Tüm Eğitim Öğretim Birimleri İnsan Kaynakları Birimi	İnsan Kaynakları Birimi
10.	Engelli çalışanlara bilgi, beceri ve engel durumlarına uygun yerlerde, uygun görevler verilmesi sağlanacaktır.	İnsan Kaynakları Birimi	İnsan Kaynakları Birimi
11.	Yönetici pozisyonlarının gerektirdiği yeterlilikler belirlenecek ve bu pozisyonlara yapılacak atamalar ile çalışanların mesleki ilerlemesini düzenleyen eğitim programları geliştirilecektir.	İnsan Kaynakları Birimi Strateji Geliştirme Birimi	Strateji Geliştirme Birimi
12.	Aday öğretmenlik süreci öğretmenlerin mesleğe uyum ve hazırlıklarını sağlayacak şekilde düzenlenecektir.	İnsan Kaynakları Birimi Strateji Geliştirme Birimi	İnsan Kaynakları Birimi

3.2.Stratejik Hedef

Fiziki ve mali alt yapının geliştirilmesi için plan dönemi sonuna kadar, ihtiyaçlar ve bütçe imkânlarının yanı sıra bölgesel, ulusal ve uluslararası proje ve hibe kaynaklarından da istifade ederek çağın gereklerine uygun biçimde donatılmış eğitim ortamlarını tesis etmek ve etkin, verimli bir mali yönetim yapısı oluşturmak.

Hedefin mevcut durumu?

Müdürlüğümüz Karesi İlçesi'nde eski Halk Eğitim merkez binasında hizmet vermektedir. Müdürlüğümüz bünyesinde 1 İlçe Milli Eğitim Müdürü, 4 Şube Müdürü bulunmaktadır.

2014yılı itibariyle de okulöncesi 34, ilkokul 23, ortaokul 39 ve ortaöğretimde 26'dır. Derslik başına düşen öğrenci sayısı bu şekilde gerçekleşmiş olup okullaşma oranları da dikkate alındığında derslik başına düşen öğrenci sayısının 2019 yılında en az seviyeye düşürülmesi ilçemizin öncelikli planları arasındadır.

İlçemiz geneli okul öncesinde derslik başına düşen öğrenci sayısı 2013 yılında 24 iken 2014 yılında 34 olmuştur. Bunun nedeni 2014 yılında değişen okul öncesi yönetmeliğinden dolayı ilçemiz anaokulu ve anasınıflarında tam gün eğitimin kaldırılıp ikili eğitime geçilmiş olmasıdır. Öğrenci velilerimizin okul öncesini talep etmesi ve özel öğretim teşvikleri ile derslik başına düşen öğrenci sayımızda artış yaşanmıştır. İlkokul ve ortaokul dönüşümlerinden dolayı ilkokullarımızda derslik başına düşen öğrenci sayısı artarken ortaokullarımızda derslik başına düşen öğrenci sayımızda azalma olmuştur. İlçemiz geneli 2014 yılında 17 okulumuzun binası tahsisli olup yeni yatırımlarla derslik başına düşen öğrenci sayımızda azalma olacaktır.

İlçemiz olarak hedefimiz, ikili eğitim öğretime son vererek normal eğitim öğretime devam etmektir. Müdürlüğümüz bünyesinde ikili eğitim yapan okul oranlarına bakıldığında, 2014 yılında %14,11'dir.

İlçe Milli Eğitim Müdürlüğü binasında, çalışan başına düşen kapalı alan 2013 yılında 2,14 m² ve 2014 yılında %2,21 m²'dir.

Öğrencilerimizin ruhen ve bedenen sağlıklı olabilmesi için özellikle uzun vakit geçirdikleri okullarında verimli sosyal alanlarının varlığı temel şarttır. Okullarımızda spor salonu olanların oranına bakıldığında 2013 yılında %11,34 ve 2014 yılında ise 13,19'dur. 2013 yılında 11 okulumuzda spor salonu mevcut iken 2014 yılında spor salonu sayısı 12 olmuştur.

Ayrıca çok amaçlı salon veya konferans salonu olan okul oranı, 2013 yılında 30,93 ve 2014 yılında ise 32,97 olarak tespit edilmiştir.

2014 yılında kütüphanesi olan okul oranı %27,34 olarak tespit edilmiştir. 2019 yılına kadar bu oran %40 olarak hedeflenmiştir.

Devlet politikalarının başında, dershanelerin kapatılması ve uygun olanlarının özel okula dönüştürülmesi gelmektedir. İlçemizde mevcut durumda 14 dersane bulunmakta olup 2014 yılında 2 dersane dönüşüm için başvuruda bulunmuş olup henüz özel okula dönüştürülememiştir. Fiziki yapısının uygun olduğu düşünülen 6 dershanenin gelecek 2 yıl içerisinde özel okula dönüşmesi planlanmaktadır.

Deprem tahkikatı sonucu güçlendirilme gerekliliği tespit edilen eğitim binalarından güçlendirilmesi yapılanların oranı %100 oranında gerçekleştirilmiştir. Ayrıca İlçemizde standartlara uygun pansiyon oranı da %100'dür.

Engellilerin kullanımına yönelik düzenleme yapılan okul veya kurum oranı 2013 yılında %60 ve 2014 yılında %65 olarak belirlenmiştir. Okul ve kurumlarımızın her vatandaş ve engel türüne sahip çocuklarımıza uygun hale getirilerek adil hizmet almalarını sağlamak temel hedeflerimiz arasındadır. 2019 yılına kadar %100 hedeflenmektedir.

Tahsis edilen bütçe ödeneğinin talep edilen ödeneye oranı 2013 yılında %0 ve 2014 yılında %50'dir. Ayrıca tenkis edilen bütçe ödeneklerinin tahsis edilen ödeneye oranı, 2013 yılında %0 olarak belirlenmiştir. 2014 yılında ise tahsis edilen bütçenin devredeni olmamaktadır.

Özel öğretim teşviki kontenjanlarının kullanılma oranı 2014 yılında başlamış olup bu oran %85 olarak belirlenmiştir. Özellikle başvuranların az, ayrılan kontenjanın fazla olması sebebiyle bu oran istenilen düzeyde olmamıştır.

İlçemizde özellikle okul ve kurumlarımıza hayırseverlerin desteği, oldukça büyük öneme sahiptir. Okul ve derslik yapımı ile büyük onarımlar için hayırsever yardımları ile gerçekleştirilecektir. 2014 yılında 5 derslikli bir okulumuz hayırsever tarafından yapılmıştır. 2019 yılına kadar hayırseverlerimiz tarafından 100 derslik yapılması hedeflenmektedir.

İnternet altyapısı, tablet ve etkileşimli tahtakurulumu tamamlanan okul oranı, 2013 yılında İlçemizde herhangi bir kurulum gerçekleşmemiştir. 2014 yılında ise internet altyapısı, tablet ve etkileşimli tahtakurulumu tamamlanan okul oranı %53 olarak tespit edilmiştir.

Türkiye'de Eğitimin Finansmanı ve Eğitim Harcamaları Bilgi Yönetim Sistemi Projesi (TEFBİS) 2012 yılında uygulanmaya başlanmıştır. Projeye il, ilçe ve okullar düzeyinde kaynak türlerine göre gelir ve gider envanterleri, öğrenciye yapılan eğitim harcamaları, gerçek ve güncel verilerle elektronik ortamda tutulmaktadır. Eğitime sağlanan kaynakların iller, ilçeler ve okullar bazında tespit edilerek etkin ve verimli kullanılması, ekonomik yatırımlara dönüştürülmesine ilişkin verilerin alınması ve raporlanması sağlanmaktadır.

Performans Göstergeleri

No	Performans Göstergesi	Önceki Yıllar		Hedef	
		2013	2014	2019	
1	Derslik Başına Düşen Öğrenci Sayısı	Okulöncesi	24	34	14
		İlkokul	18	23	16
		Ortaokul	62	39	20
		Ortaöğretim	25	26	20
2	Bağımsız bir binaya sahip olmayan okul oranı (%)	9,41	8,25	4	
3	İkili eğitim Yapan Okul Oranı (%)	19,77	14,11	8	
4	İlçe Milli Eğitim Müdürlüğü binasında çalışan başına düşen kapalı alan (m^2)	2,14	2,21	2,5	
5	Spor salonu olan okul oranı (%)	11,34	13,19	20	
6	Çok amaçlı salon veya konferans salonu olan okul oranı(%)	30,93	32,97	50	
7	5580 Sayılı Kanun kapsamında faaliyette bulunan dershanelerden irtifak hakkı veya kiralama yolu ile özel okula dönüştürülenlerin sayısı	-	2	11	
8	Kütüphanesi olan okul oranı (%)	26,43	27,34	40	

9	Deprem tahkikatı sonucu güçlendirilme gerekliliği tespit edilen eğitim binalarından güçlendirilmesi yapılanların oranı (%)	100	100	100
10	Standartlara uygun pansiyon oranı (%)	100	100	100
11	Engellilerin kullanımına yönelik düzenleme yapılan okul veya kurum oranı (%)	60	65	100
12	Tahsis edilen bütçe ödeneğinin talep edilen ödeneğe oranı (%)	0	50	100
13	Tenkis edilen bütçe ödeneklerinin tahsis edilen ödeneğe oranı (%)	0	0	0
14	Özel öğretim teşviki kontenjanlarının kullanılma oranı (%)	-	85	100
15	Yapılan Derslik Sayısı	0	80	200
16	İlçemiz geneli yapılan dersliklerin toplam proje bedelleri (TL)	0	9,941,972	27,000,000
17	Hayırseverler tarafından yapılan derslik sayısı	0	5	100
18	Okul ve derslik yapımı ile büyük onarımlar için hayırsever yardım miktarı (TL)	0	1,750,000	20,000,000
19	İnternet altyapısı, tablet ve etkileşimli tahta kurulumu tamamlanan okul oranı (%)	0	%53	%90

Tedbirler

Tedbir		Sorumlu Birimler	Koordinatör Birim
1.	Okul, derslik, pansiyon, spor salonu gibi eğitim tesislerinin sayısı ve dağılımında belirlenen hedeflere ulaşmak ve bölgesel farklılıkları en aza indirmek için yatırım programları ihtiyaç analizleri doğrultusunda hazırlanacaktır.	Tüm Eğitim Öğretim Birimleri İnşaat Emlak Birimi	İnşaat Emlak Hizmetleri Birimi
2.	Okul ve kurumların onarım ve bakım ihtiyaçlarının tespiti ve karşılanması için etkin bir bütçe dağıtım ve kontrol mekanizması oluşturulacaktır.	Tüm Eğitim Öğretim Birimleri Destek Hizmetleri Birimi	İnşaat Emlak Hizmetleri Birimi
3.	Okul ve kurumlara ait projelerin oluşturulmasında birimlerin ihtiyaç programları, hijyen, enerji verimliliği, konfor şartları ile maddi ve doğal kaynakların tasarrufu gibi öncelikler dikkate alınacaktır.	Tüm Eğitim Öğretim Birimleri Destek Hizmetleri Birimi	İnşaat Emlak Hizmetleri Birimi
4.	Okul bahçeleri, öğrencilerin sosyal ve kültürel gelişimlerini destekleyecek ve aktif yaşamı teşvik edecek şekilde düzenlenecek; öğrencilerin sosyal, sanatsal, sportif ve kültürel etkinlikler yapabilecekleri alanlar artırılacaktır.	Tüm Eğitim Öğretim Birimleri Destek Hizmetleri Birimi	İnşaat Emlak Hizmetleri Birimi

5.	Okul ve kurumların fiziki ortamları özel eğitime ihtiyaç duyan bireylerin gereksinimlerine uygun biçimde düzenlenecek ve destek eğitim odaları yaygınlaştırılacaktır.	Tüm Eğitim Öğretim Birimleri Destek Hizmetleri Birimi	İnşaat Emlak Hizmetleri Birimi
6.	Çalışma alanlarının fiziki kapasitesi geliştirilecek ve personelin ihtiyacına cevap verebilecek nitelikte sosyal, kültürel ve sportif etkinliklere yönelik alanlar oluşturulacaktır.	Tüm Eğitim Öğretim Birimleri Destek Hizmetleri Birimi	İnşaat Emlak Hizmetleri Birimi
7.	Öğrenci, öğretmen ve vatandaşların yararlanabileceği, içerisinde sanal eserlerin de bulunduğu ve etkileşimli bilişim ağına(EBA) erişimin sağlandığı Millî Eğitim Kütüphanesi kurulacaktır.	Tüm Birimler	Bilgi İşlem Ve Eğitim Teknolojileri Birimi
8.	Öğrenci yurt ve pansiyonlarının konaklama kalitesinin artırılmasına yönelik çalışmalar yapılacak ve fiziki ortamlara ilişkin standartlar güvenlik, hijyen ve konfor şartları dikkate alınarak geliştirilecektir.	Destek Hizmetleri Birimi Tüm Eğitim Öğretim Birimleri	İnşaat Emlak Hizmetleri Birimi
9.	Okul ve kurumların kütüphane, konferans salonu, laboratuvar, spor salonu ve bahçe gibi mekânlarının bu imkânlardan yoksun okullar tarafından kullanılabilmesi sağlanacaktır.	Tüm Eğitim Öğretim Birimleri Destek Hizmetleri Birimi	İnşaat Emlak Hizmetleri Birimi
10.	Okul ve kurumların ders ve laboratuvar araç-gereçleri ile makine-teçhizat dâhil her türlü donatım malzemesi ihtiyaçlarının, öğretim programlarına ve teknolojik gelişmelere uygun olarak zamanında karşılanması sağlanacaktır.	Tüm Eğitim Öğretim Birimleri Destek Hizmetleri Birimi	Destek Hizmetleri Birimi
11.	Okul ve kurumlara tahsis edilen ödeneklerin etkin kullanılmasını sağlamak üzere tenkis miktarları izlenecek, tenkise sebep olan sorunlar tespit edilerek sorunların çözümüne yönelik adımlar atılacaktır.	Tüm Ortaöğretim Kurumları	İnşaat Emlak Hizmetleri Birimi
12.	Denetlenen okul ve kurumların, bütçelerini yerinde-etkin-uygun kullanılıp kullanmadıkları incelenerek tespit edilen eksikliklerin (bilgi eksikliği, usul yanlışlığı, hata, kasıt gibi) giderilmesine yönelik gerekli önlemler alınacaktır.	Tüm Eğitim Öğretim Birimleri Strateji Geliştirme Birimi	Strateji Geliştirme Birimi
13.	Eğitim ve öğretimin finansmanı için genel bütçe dışındaki	Tüm Eğitim Öğretim	

	kaynakların artırılması için yerel ve ulusal alternatif finansman kaynaklarının daha etkili ve verimli kullanılması sağlanacaktır.	Birimleri Strateji Geliştirme Birimi	Strateji Geliştirme Birimi
14.	Okul ve kurum binalarının deprem tahkiki ile güçlendirmesine yönelik çalışmalar hazırlanacak programlar dâhilinde yürütülecektir.	Tüm Eğitim Öğretim Birimleri İnşaat Emlak Birimi	İnşaat Emlak Birimi
15.	Eğitim ve öğretim hizmetleri için ihtiyaç duyulan binalar gerekli görüldüğü takdirde kiralanacaktır. İhtiyaç duyulmayan arazi ve okul binaları kiraya verilerek eğitim öğretim hizmetlerinde kullanılmak üzere özellikle dersanelerin dönüşüm sürecinde değerlendirilecektir.	İnşaat Emlak Birimi Strateji Geliştirme Birimi	İnşaat Emlak Birimi
16.	Teknolojik alt yapı standartları belirlenerek bütün okul ve kurumların bu standartlarda donatılması sağlanacaktır. Bu kapsamda akıllı tahta, tablet gibi materyalin dağıtımı tamamlanacak ve kurumların internet altyapısı ile ilgili eksiklikler giderilecektir.	Bilgi İşlem Ve Eğitim Teknolojileri Hizmetleri	Bilgi İşlem Ve Eğitim Teknolojileri Hizmetleri

3.3.Stratejik Hedef

Beklenen düzeyde yönetim ve organizasyon yapısının geliştirilmesi için plan dönemi sonuna kadar, ulusal vizyona paralel, AB normları ile uyumlaştırılmış, evrensel standartlarda, bürokrasinin azaltıldığı, katılımcı, şeffaf ve hesap verebilir performans yönetim sisteminin uygulandığı bir yönetim ve organizasyon yapısını oluşturmak.

Hedefin mevcut durumu?

652 sayılı KHK ile klasik teftiş anlayışından rehberlik ve denetim anlayışına geçilmiştir. 6528 sayılı Kanun ile il eğitim denetmenleri ve Bakanlık Müfettişleri Maarif Müfettişi adı altında toplanmıştır. İlçemizde görev alanına giren konularla ilgili bilgi, süreç, veri ve istatistikleri bütünsel bir anlayışla ele alan coğrafi bilgi sistemi ile bütünleşmiş bir yönetim bilgi sistemi kurulumu çalışmaları yapılmaktadır. Müdürlüğümüz teşkilatı hizmet standartları, internet sayfasında yayınlanmış ve vatandaşın görebileceği alanlara asılması sağlanmıştır.

Birleşmiş Milletler Eğitim Bilim ve Kültür Teşkilatı (UNESCO), Avrupa Konseyi (Council of Europe), İktisadi İşbirliği ve Kalkınma Teşkilatı (OECD), Ekonomik İşbirliği Teşkilatı (ECO), Karadeniz Ekonomik İşbirliği Örgütü (BSEC), İslâm İşbirliği Teşkilatı (OIC) ve Avrupa Birliği (AB) gibi uluslararası kuruluşların eğitim öğretim faaliyetleri yakından takip edilmekte ve söz konusu kuruluşların eğitim faaliyetlerine aktif katılım sağlanmaktadır. UNESCO'nun görev alanına giren konularda UNESCO Merkez, bakanlıklar, ilgili resmi ya da özel kurum ve kişilerin iş birliğini sağlamak amacıyla yürütülen çalışmalar, Bakanlığımız ve UNESCO Türkiye Millî Komisyonu ortaklığında gerçekleştirilmektedir.

Millî Eğitim Bakanlığı'nın 103 ülke ile eğitim alanında çeşitli işbirliği anlaşmaları ve protokolleri bulunmakta olup 35 ülke ile müzakereler devam etmektedir. Uluslararası işbirliği kapsamında 1426,6 Milyon Dolar Bütçeli 18 adet proje tamamlanmıştır. Hâlihazırda AB Mali İşbirliği kapsamında 37,8 Milyon Avro Bütçeli 5 adet proje devam etmektedir ve programlama kapsamına alınmış 59,13 Milyon Avro Bütçeli 6 adet proje ise plan aşamasındadır. IPA-II döneminde, TR-AB mali işbirliği finansman öncelikleri sektörel stratejik yaklaşım ile ortaya konulmuştur. Bu yaklaşımla hazırlanan Ülke Strateji

Belgesinin “Eğitim ve İnsan Kaynaklarının Geliştirilmesi” Sektörüne 2014-2020 yılları arasında 180 Milyon Avro (her yıl için yaklaşık 30,7 Milyon Avro) bütçe ayrılması planlanmıştır. Müdürlüğümüzün de uygun olan bu programlara başvuru yaparak “kurum kapasitesinin artırılması, eğitim ve insan kaynaklarının geliştirilmesi” konularında çalışmalar yapılması planlanmaktadır.

Müdürlüğümüze bağlı okul ve kurumlarda kadın yönetici sayısının toplam yönetici sayısına oranı 2013 yılında %20,93 iken 2014 yılında %21,62’ye yükselmiştir. Özellikle Milli Eğitim Bakanlığı bünyesinde yeni yönetmelikle de beklenen; yönetici kadın sayısının artırılmasıdır ve böylece ülke düzeyinde kadın istihdamına katkıda bulunmaktadır.

Bakanlık bilgi edinme sistemlerinden yararlanan kişi sayısı 2013 yılında 110 ve son olarak 2014 yılında 134’dür. Verilere de bakıldığında yıllara göre yararlanan kişi sayısında artış görülmektedir.

Bakanlığın idari iş ve eylemlerinden kaynaklanan davaların kazanılma oranı İlçemiz 2013 yılında %50 olarak belirlenmiştir. 2014 yılında ise %60 olarak tespit edilmiştir. Özellikle özür grubu ve yönetici atama davalarındaki kazanılma oranı bu verilerin düşüşüne neden olmaktadır.

Müdürlük izleme ve değerlendirme sistemi ile yapılan izleme sonuçlarına göre risk tespit edilen okul ve kurumlardan rehberlik ve denetimi yapılanların oranı 2013 yılında %70 iken 2014 yılında %80 olmuştur.

Rehberlik ve denetim sonuçlarına göre birimlere yapılan önerilerin uygulanma oranı 2013 yılında %78 iken 2014 yılında %80 olmuştur. 2019 yılına kadar %100 hedeflenmektedir

Performans Göstergeleri

Performans Göstergeleri		Önceki Yıllar		Hedef
		2013	2014	2019
1	Kadın yönetici sayısının toplam yönetici sayısına oranı (%)	20,93	21,62	25
2	Müdürlük bilgi edinme sistemlerinden yararlanan kişi sayısı	110	134	300
3	Müdürlüğün idari iş ve eylemlerinden kaynaklanan davaların kazanılma oranı(%)	50	60	100
4	Müdürlük izleme ve değerlendirme sistemi ile yapılan izleme sonuçlarına göre risk tespit edilen okul ve kurumlardan rehberlik ve denetimi yapılanların oranı(%)	70	80	100
5	Rehberlik ve denetim sonuçlarına göre birimlere yapılan önerilerin uygulanma oranı (%)	78	80	100

Tedbirler

	Tedbir	Sorumlu Birimler	Koordinatör Birim
1.	Kurumsal kimlik kılavuzu güncellenecek, çalışanların bu konuda farkındalığı sağlanacak ve faaliyetlerin kılavuza uygun yürütülmesi sağlanacaktır.	Tüm Birimler	Strateji Geliştirme Birimi
2.	Kadın çalışanların yönetici kademelerinde görev almalarını kolaylaştırıcı ve özendirici çalışmalar yapılacaktır.	İnsan Kaynakları Birimi	İnsan Kaynakları Birimi
3.	Süreç analizi çalışmalarına hız verilerek iş süreçleri maliyet, zaman ve risk analizine dayalı olarak iyileştirilecektir.	Tüm Birimler	Strateji Geliştirme Birimi
4.	Geliştirilecek sistem ile yapılacak izleme ve değerlendirme sonucunda risk tespit edilen okul ve kurumlar önceliğinde yürütülecektir. Emsallerine göre başarı gösteren okul ve kurumların ödüllendirilerek örnek uygulamaların yaygınlaştırılması sağlanacaktır.	Tüm Birimler	Strateji Geliştirme Birimi
5.	İç Kontrol Eylem Planı güncellenerek planın uygulanması sağlanacaktır. Planda yer alan eylemlerin gerçekleşme durumları 6 ayda bir raporlanarak üst yönetime sunulacaktır.	Tüm Birimler	Strateji Geliştirme Birimi
6.	Personel ve hizmet sunmakla sorumlu olduğu vatandaşlar kamu hizmet standartları hususunda bilgilendirilecektir.	Tüm Birimler	Strateji Geliştirme Birimi
7.	İlçe Milli Eğitim Müdürlüğü faaliyetlerine ilişkin konularda tüm birimlerin, ilgili kurumların ve araştırmacıların bilgi ve izin taleplerinin değerlendirilmesine ilişkin süreçler iyileştirilecektir.	Tüm Birimler	Strateji Geliştirme Birimi
8.	İlçe Milli Eğitim Müdürlüğü birimleri tarafından görev alanlarına giren konularla ilgili sorunları tespit etmek, gelişmeleri izlemek ve politikalar geliştirmek amacıyla araştırmalar yapılacaktır.	Tüm Birimler	Strateji Geliştirme Birimi
9.	Eğitimin kalitesinin artırılması ve AB'ye üyelik sürecinde ülkemizin "Eğitim ve Öğretim 2020" hedeflerine ulaşmasına katkı sağlaması amacıyla IPA-II döneminde Müdürlüğümüzün ilgili tahsisattan maksimum düzeyde faydalanmasını temin edecek proje tekliflerinin gerçekleştirilmesi sağlanacaktır.	Tüm Birimler	Strateji Geliştirme Birimi

IV. BÖLÜM

MALİYETLENDİRME

KARESİ İLÇE MİLLİ EĞİTİM MÜDÜRLÜĞÜ 2015-2019 STRATEJİK PLANI TAHMİNİ BÜTÇE KAYNAĞI TOBLOSU							
BÜTÇE İÇİ							
SERMAYE GİDERLERİ	2014	2015	2016	2017	2018	2019	Toplam
06.7 Temel Eğitim Büyük Onarım	İL MEM	İL MEM	İL MEM	İL MEM	İL MEM	İL MEM	İL MEM
06.7 Temel Eğitim Yapım	İL MEM	İL MEM	İL MEM	İL MEM	İL MEM	İL MEM	İL MEM
06.7 Ortaöğretim Büyük Onarım	İL MEM	İL MEM	İL MEM	İL MEM	İL MEM	İL MEM	İL MEM
06.7 Ortaöğretim Yapım	İL MEM	İL MEM	İL MEM	İL MEM	İL MEM	İL MEM	İL MEM
06.7 Mesleki ve Teknik Eğitim Büyük Onarım	İL MEM	İL MEM	İL MEM	İL MEM	İL MEM	İL MEM	İL MEM
06.7 Mesleki ve Teknik Eğitim Yapım	İL MEM	İL MEM	İL MEM	İL MEM	İL MEM	İL MEM	İL MEM
06.7 Din Öğretimi Yapım	İL MEM	İL MEM	İL MEM	İL MEM	İL MEM	İL MEM	İL MEM
06.7 Millî Eğitim Müdürlüğü Onarım	İL MEM	İL MEM	İL MEM	İL MEM	İL MEM	İL MEM	İL MEM
MAL VE HİZME ALIMLARI	2014	2015	2016	2017	2018	2019	Toplam
03.2 Tüketime Yönelik Mal ve Malzeme Alımları	613.746,00	1.500.000,00	2.300.000,00	3.000.000,00	3.700.000,00	4.000.000,00	15.113.746,43
03.5 Hizmet Alımları	123.870,00	331.548,51	700.000,00	1.000.000,00	1.500.000,00	2.000.000,00	6.655.418,51
03.7 Menkul Mal, Gayri Maddi Hak Alım, Bakım ve Onarım Giderleri	12.996,00	50.000,00	80.000,00	100.000,00	130.000,00	150.000,00	522.996,00
06.1 Mamul Mal Alımları	49.771,75	70.000,00	100.000,00	150.000,00	200.000,00	250.000,00	819.771,75

KARESİ İLÇE MİLLİ EĞİTİM MÜDÜRLÜĞÜ 2015-2019 STRATEJİK PLANI

DİĞER GİDERLER	2014	2015	2016	2017	2018	2019	Toplam
Diğer Giderler (Yemek)	759.101,85	835.012,03	926.863,35	1.019.549,68	1.121.504,65	1.256.085,21	5.918.116,77
03.5 Taşımali Eğitim	2.208.673,89	2.429.541,28	2.672.495,41	2.993.194,86	3.292.514,34	3.687.616,06	17.284.035,84
01 Personel Giderleri (Ref.Per. Giderleri)	530.906,00	583.996,60	642.396,26	719.483,81	791.432,19	886.404,06	4.154.618,92
BÜTÇE DIŞI							
BÜTÇE DIŞI	2014	2015	2016	2017	2018	2019	Toplam
Kalkınma Ajansı Katkısı	199.778,00	219.775,80	241.731,40	265.904,50	292.495,00	321.744,50	1.541.409,14
Ulusal Ajans Projeleri Katkısı	165.840,00	182.424,00	200.666,40	220.733,04	242.806,34	267.086,98	1.279.556,76
Kantin Gelirleri	670.000,00	740.000,00	800.000,00	870.000,00	930.000,00	1.000.000,00	5.010.000,00
Hayırsever Vatandaşların Katkısı	1.204.650,00	1.231.780,00	1.276.914,00	1.307.805,00	1.318.106,00	1.372.544,00	7.711.799,00
TOPLAM TAHMİNİ BÜTÇE	6.539.333,49	8.174.078,22	9.941.066,82	11.646.670,89	13.518.858,52	14.941.480,81	66.011.469,12

KARESİ İLÇE MİLLİ EĞİTİM MÜDÜRLÜĞÜ 2015-2019 STRATEJİK PLANI

TEMA	STRATEJİK AMAÇLAR – HEDEFLER	2015	2016	2017	2018	2019
		MALİYETİ	MALİYETİ	MALİYETİ	MALİYETİ	MALİYETİ
TEMA-1	STRATEJİK AMAÇ 1	3.233.791,56	3.557.170,72	3.912.887,79	4.304.176,57	4.734.594,23
	Stratejik Hedef 1.1	3.233.791,56	3.557.170,72	3.912.887,79	4.304.176,57	4.734.594,23
TEMA-2	STRATEJİK AMAÇ 2	3.695.761,79	4.065.337,97	4.471.871,76	4.919.058,94	5.410.964,83
	Stratejik Hedef 2.1	1.847.880,89	2.032.668,98	2.235.935,88	2.459.529,47	2.705.482,42
	Stratejik Hedef 2.2	461.970,22	508.167,25	558.983,97	614.882,37	676.370,60
	Stratejik Hedef 2.3	1.385.910,67	1.524.501,74	1.676.951,91	1.844.647,10	2.029.111,81
TEMA-3	STRATEJİK AMAÇ 3	3.233.791,56	3.557.170,72	3.912.887,79	4.304.176,57	4.734.594,23
	Stratejik Hedef 3.1	461.970,22	508.167,25	558.983,97	614.882,37	676.370,60
	Stratejik Hedef 3.2	2.309.851,12	2.540.836,23	2.794.919,85	3.074.411,84	3.381.853,02
	Stratejik Hedef 3.3	461.970,22	508.167,25	558.983,97	614.882,37	676.370,60
AMAÇLARIN TOPLAM MALİYETİ (TL)		10.163.344,91	10.163.344,91	11.179.679,40	12.297.647,35	13.527.412,08
STRATEJİK PLAN TOPLAM MALİYETİ		62.048.237,03				
TAHMİNİ ÖDENEK TOPLAMI		66.011.469,12				
GENEL YÖNETİM GİDERLERİ		3.963.232,09				

V. BÖLÜM

İZLEME ve DEĞERLENDİRME

MEB 2015-2019 STRATEJİK PLANI

İZLEME VE DEĞERLENDİRME MODELİ

Stratejik plan; planlama, organize etme, uygulama, izleme ve değerlendirme süreçlerinden oluşmaktadır. Stratejik planlama devamlı bir süreç olduğu için dinamik faaliyetler topluluğudur. İzleme ve değerlendirme stratejik planın en önemli evrelerinden birisidir.

İzleme, stratejik plan uygulamasının sistematik olarak takip edilmesi ve raporlanması; değerlendirme, uygulama sonuçlarının amaç ve hedeflere kıyasla ölçülmesi ve söz konusu amaç ve hedeflerin tutarlılık ve uygunluğunun analizi; raporlama ise izleme faaliyetinin temel aracıdır (KMK, 2003).

İzleme ve değerlendirme sürecinde aşağıdaki soruların cevapları aranmaktadır;

- Ne Yaptık?
- Başardığımızı Nasıl Anlarız?
- Uygulama Ne Kadar Etkili Oluyor?
- Neler Değiştirilmelidir?
- Gözden Kaçanlar Nelerdir?

Ölçemediğimiz bir şeyi denetleyemez ve yönetemeyiz. Bu nedenle, planlama sürecinde yıllık hazırlanan performans programında hedeflerin ölçülebilir hale gelmesine özen gösterilmiştir. Hedeflere bağlı olarak hazırlanan stratejiler, dış paydaşlar (görüşme) ve iç paydaşlar kullanılarak ve ilgili birimlerin görüşleri alınarak titiz bir çalışma sonucu belirlenmiştir. Bu stratejilere ait performans gösterge tabloları oluşturulmuştur.

2015-2019 stratejik planının onaylanıp, yürürlüğe girmesinden sonra başlayacak izleme ve değerlendirme süreci, Karesi İlçe Milli Eğitim Müdürlüğü'nün amaçlarına ne ölçüde ulaştığını gösterecektir. Hedeflere henüz ulaşamadıysa, elde edilen verilere göre planlama süreci bir döngü şeklinde devam edecektir. Yapılan izleme değerlendirme süreci sonrasında hedeflerin performans göstergelerini, dönemin şartlarına uygun olarak revize edilmesi sağlanacaktır.

Stratejilerin yürütülmesinden sorumlu olan birimler, izleme değerlendirme sürecinin yürütülmesinden de sorumlu olacaklardır. Performans programında ayrıntılı olarak belirtilen periyotlara uygun olarak, yapılan kontroller sonucunda planın işlemesi ile ilgili aksaklıklar yaşanması durumunda, sorumlu birimler tarafından düzenleyici ve önleyici faaliyetler planlanacaktır.

İzleme ve değerlendirme sürecinin her aşamasında üst yönetime geri bildirim sağlanarak, stratejik planın daha kaliteli, verimli ve etkili bir şekilde gerçekleştirilmesi sağlanacaktır. Performansın izlenmesi, izleme faaliyetinin temelidir. Bunun için performans göstergeleri ile ilgili veriler, düzenli olarak bir veri tabanı halinde Strateji Geliştirme Birimi-1 de toplanarak değerlendirilecektir.

Stratejik planın performans ölçümü ve değerlendirilmesinde hedefler bazında belirlenen performans göstergeleri ile hedeflerin gerçekleşme oranları ve yılda bir yapılacak olan paydaş memnuniyeti anket sonuçları esas alınacaktır.

Performans programında belirtilecek faaliyetlere ait performans göstergelerine yönelik ölçümler, stratejik planlama ekibinin belirleyeceği aralıklarla yapılacaktır.

İzleme sürecinde elde edilen veriler, stratejik hedefler ve performans göstergeleri ile karşılaştırılarak tutarlılığı ve uygunluğu ortaya konulacaktır. Stratejik planda belirlenen hedeflere ulaşılamaması ihtimali ortaya çıkması durumunda gerekli tedbirler alınacaktır.

Karesi İlçe Milli Eğitim Müdürlüğü stratejik planının izlenmesi için;

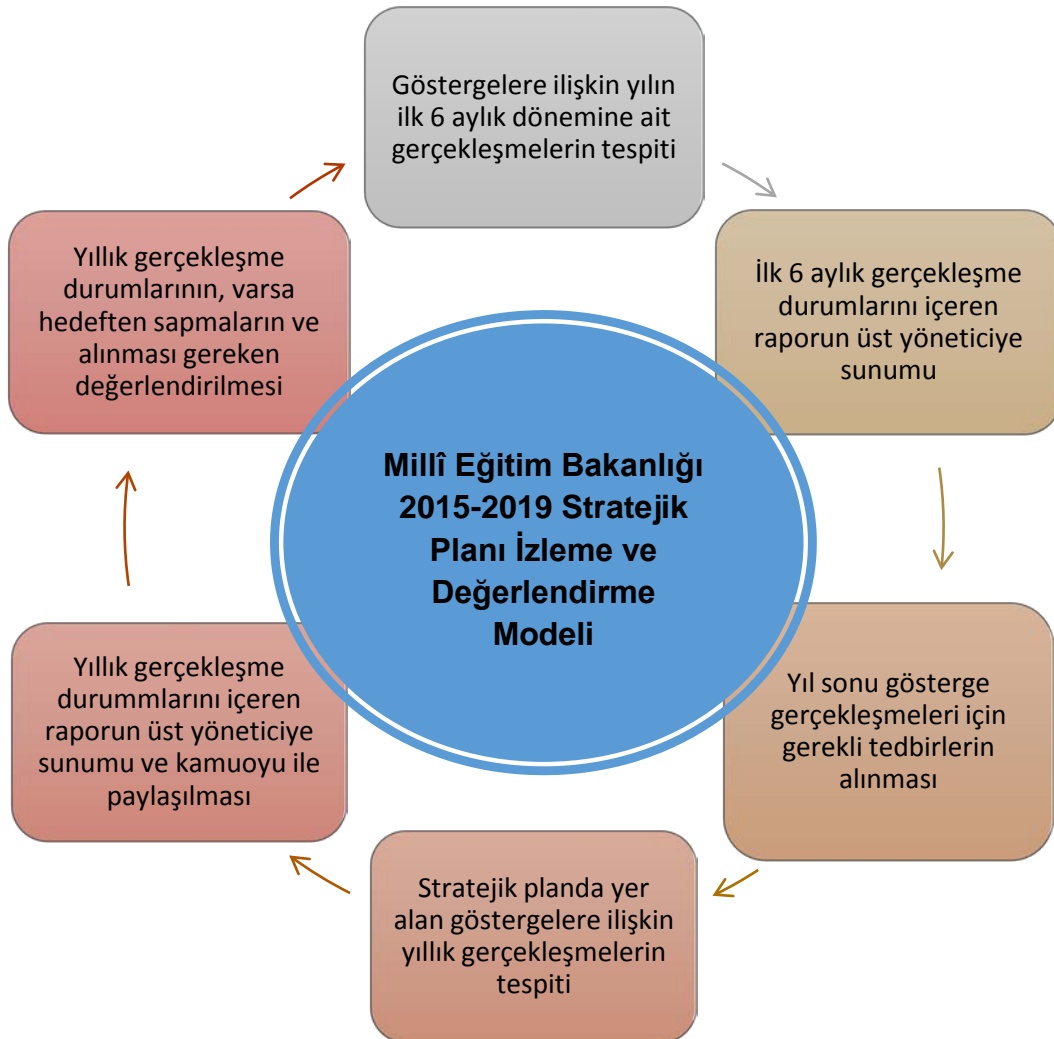
- Müdürlüğe bağlı birimlerin,
- Okul/Kurumların stratejik planlarının gerçekleşme düzeyleri incelenecektir.

Karesi İlçe Milli Eğitim Müdürlüğü stratejik planının başarıya ulaşması için faaliyet alanları çerçevesinde, müdürlüğün birimleri 3'er aylık faaliyet raporları hazırlayacaklardır. İlerleme sağlanan ve sağlanamayan alanların ortaya konulacağı bu raporlar, faaliyetlerin sürekli geliştirilmesi için plana ışık tutacaktır.

Yılda iki kez okulların stratejik planları gözden geçirilecektir. Bu değerlendirme, okulların hazırlayacağı 6 aylık (Aralık – Haziran) faaliyet raporlarıyla yapılacaktır. Okul/Kurumların stratejik planlarının gerçekleşme düzeyleri incelenirken cari yıl ile eğitim öğretim yılının örtüşmediği göz önüne alınarak değerlendirme yapılacaktır. Okullar izleme değerlendirmelerini dönem bitimlerinde yapacaklardır. Yıllık faaliyet raporlarını Haziran ayındaki verilerine göre hazırlayacaklardır.

Stratejik plan süreci sürekli değişebilen, dinamik bir süreç olduğu için, bu süreçte, planlama ve aynı zamanda kontrol tekniği olarak bütçenin de, statik olmak yerine esnek bütçe tekniğine uygun olarak hazırlanması daha uygun olacaktır. Ayrıca stratejik planda yer alan faaliyetlerin belirli periyotlarla kontrol edilerek yeniden düzenlenmesi nedeniyle bütçelerin esnek şekilde planlanması ve faaliyetlerin değişimiyle birlikte maliyetlerin de değişmesi gerekecektir.

İZLEME DEĞERLENDİRME FAALİYETİNİN ADI	FAALİYETİN AÇIKLAMASI	FAALİYET TARİHİ
Performans Programı 6'şar Aylık İzleme Raporları	İlçe Milli Eğitim Müdürlüğü bünyesindeki sorumlu birimler performans hedeflerinin yüzde kaçına ulaştığı ile ilgili bilgileri, hedeften sapma varsa oranını ve nedenini Strateji Geliştirme Birimi'ne bildirir. Strateji Geliştirme Birimi sonuçları raporlaştırır.	Ocak, Temmuz
Üst Yönetim Toplantıları	İlçe Milli Eğitim Müdür Yardımcıları ve Şube Müdürleri İlçe Milli Eğitim Müdürü başkanlığında toplanır. Toplantıda varsa sapmalar, nedenleri ve performans göstergeleri ile ilgili diğer sorunlar tartışılarak değerlendirilir.	Ocak, Temmuz
Performans Programı Yıllık İzleme Raporları	İlçe Milli Eğitim Müdürlüğü bünyesindeki sorumlu birimler yıllık performans göstergelerine ait gerçekleşme oranlarını Strateji Geliştirme Birimi'ne bildirir. Göstergelere ait hedefler ve gerçekleşme oranları karşılaştırılır. Sapma varsa nedeni ve alınabilecek tedbirler tespit edilir. Strateji Geliştirme Birimi sonuçları raporlaştırarak üst yönetime sunar.	Ocak



RAPORLAMA

Plan dönemi içerisinde ve her yılın sonunda Karesi İlçe Milli Eğitim Müdürlüğü stratejik planı ve performans programı uyarınca yürütülen faaliyetlerin, önceden belirtilen performans göstergelerine göre hedef ve gerçekleşme durumu ile varsa meydana gelen sapmaların nedenlerinin açıklandığı, müdürlüğümüz hakkında ki genel ve mali bilgileri içeren faaliyet raporu hazırlanacaktır. Böylece 5018 sayılı Kamu Mali Yönetimi ve Kontrol Kanununun 41. maddesinin gereği olarak mali saydamlık ve hesap verme sorumluluğu yerine getirilecektir.

İlçe, okul/kurum Birimleri İzleme Değerlendirme Zaman Kapsamı Tablosu

İzleme Değerlendirme Dönemi	Gerçekleştirilme Zamanı	İzleme Değerlendirme Dönemi Süreç Açıklaması	Zaman Kapsamı
İlçe Milli eğitim Müdürlüklerinin İkinci İzleme-Değerlendirme Dönemi	İzleyen yılın Ocak ayı sonuna kadar	İlçe Stratejik Planlama Ekibi, tarafından birimlerden sorumlu oldukları göstergeler ile ilgili yılsonu gerçekleşme durumlarına ilişkin verilerin toplanması ve incelenmesi <ul style="list-style-type: none"> • Üst yönetici başkanlığında harcama birim yöneticilerince yılsonu gerçekleştirmelerinin, gösterge hedeflerinden sapmaların ve sapma nedenlerinin değerlendirilerek gerekli tedbirlerin alınması 	Tüm yıl
Okulların Birinci İzleme-Değerlendirme Dönemi	Her yılın Şubat ayı içerisinde	<ul style="list-style-type: none"> • İlçe Stratejik Planlama Ekibi tarafından birimlerden, sorumlu oldukları Performans göstergeleri ile ilgili gerçekleşme durumlarına ilişkin verilerin toplanması ve incelenmesi • Performans Göstergelerinin gerçekleşme durumları hakkında hazırlanan raporun üst yöneticiye sunulması 	Eylül Ocak (1.Dönem) dönemi
Okulların İkinci İzleme-Değerlendirme Dönemi	Aynı yılın Haziran ayı sonuna kadar	<ul style="list-style-type: none"> • İlçe Stratejik Planlama Ekibi tarafından birimlerden, sorumlu oldukları Performans göstergeleri ile ilgili gerçekleşme durumlarına ilişkin verilerin toplanması ve incelenmesi • Performans Göstergelerinin gerçekleşme durumları hakkında hazırlanan raporun üst yöneticiye sunulması 	Eylül Haziran Dönemi Eğitim öğretim yılı

EKLER**Tablo 1. Üst Kurul Üyeleri**

Sıra No	ADI SOYADI	GÖREVİ
1	Ramazan KONAKBAY	Karesi İlçe Milli Eğitim Müdürü
2	Sami GÜNNÜ	Karesi İlçe Milli Eğitim Şube Müdürü
3	Hasan KESKİN	Karesi İlçe Milli Eğitim Şube Müdürü
4	Ahmet KUTLU	Karesi İlçe Milli Eğitim Şube Müdürü
5	Ersen AKSOY	Karesi İlçe Milli Eğitim Şube Müdürü
6	Zülfer İDİĞLİ	İstanbuluoğlu Sosyal Bilimler Lisesi Müdürü
7	Sabri EREN	Rahmi Kula Anadolu Lisesi Müdürü
8	Ahmet ERCAN	Zafer İlkokulu Müdürü

Tablo 2. Koordinatör Birim Görevlileri

Sıra No	ADI SOYADI	GÖREVİ
1	Ahmet KUTLU	Karesi İlçe Milli Eğitim Şube Müdürü
2	Ali EROĞLU	Karesi Ortaokulu Müdür Yardımcısı
3	Hüseyin MALKOÇ	İbrahim Bodur METEM Müdür Yardımcısı
4	Ramazan AKKUŞ	Çiğdem Batubey Ortaokulu Müdür Yardımcısı
5	Gökhan İbrahim BEYAZIT	Ercan Kıvrak İlkokulu Müdür Yardımcısı
6	Selçuk DOĞAN	Karesi İlçe Milli Eğitim Bilişim Teknolojileri Öğretmeni

Tablo 3.Karesi İlçe Milli Eğitim Müdürlüğü Stratejik Plan Hazırlama Görevlileri

Sıra No	ADI SOYADI	GÖREVİ
1	ERSEN AKSOY	ŞUBE MÜDÜRÜ
2	SAMİ GÜNNÜ	ŞUBE MÜDÜRÜ
3	ZUHAL ARSLAN	İNSAN KAYNAKLARI
4	HÜLYA DOĞAN	ORTA ÖĞRETİM
5	HÜLYA DOĞAN	ORTA ÖĞRETİM (ŞEF)
6	RAMAZAN DURMUŞ	BİLGİ İŞLEM (1. KAT)
7	NİYAZİ YENER	TEMEL EĞİTİM (1.KAT)
8	MERVE TÜRKER	HAYAT BOYU - DİN EĞİTİMİ
9	RECEP ÖZGENER	ORTA ÖĞRETİM
10	TURGUT KOÇAR	MESLEKİ EĞİTİM
11	BAYRAM KURT	MUHASEBE
12	MUSTAFA DEDE-HAKKI GÜNAYDIN	MUHASEBE
13	SAMET ELÇİ	İNSAN KAYNAKLARI
14	TANER GÜRGAN	ÖZEL ÖĞRETİM
15	RAMAZAN KARACA	MUHASEBE
16	KADER ÇETİNEL	BÜTÇE

Tablo 4. Paydaşların Tespiti ve Değerlendirilmesi:

PAYDAŞLAR	PAYDAŞ TÜRÜ		ÖNEM/ETKİ MATRİSİ			
	İÇ PAYDAŞ	DIŞ PAYDAŞ	ÖNEMLİ	ÖNEMSİZ	ZAYIF	GÜÇLÜ
İlçe Milli Eğitim Müdürü(Lider)	*		+			&
İlçe Milli Eğitim Şube Müdürleri	*		+			&
İlçe Milli Eğitim Müdürlüğü Bölgeleri	*		+			&
İlçe Milli Eğitim Müdürlüğü Personeli	*		+			&
İl Milli Eğitim Müdürlüğü		*	+			&
Okul/Kurum Yönetici ve Çalışanları		*	+			&
Öğretmenler		*	+			&
Özel Öğretim Kurumları		*	+			&
Özel Öğretim Kurumları (Rehabilitasyon Merkezleri)		*	+			&
Öğrenciler		*	+			&
Okul Aile Birlikleri		*	+			&
Veliler		*	+			&
Kantin İşletmeleri (Kantinciler Odası Başkanlığı)		*	+			&
Okul Servisleri		*	+			&
Karesi Kaymakamlığı		*	+			&
Karesi Belediyesi		*	+			&
Balıkesir Üniversitesi		*	+			&
Yerel Basın (Gazete- Radyo-Tv)		*	+			&
Kamu Kurumları		*	+			&
Sivil Toplum Kuruluşları (Sendika, Vakıf, Dernek, Meslek Odaları vb.)		*	+			&
Güvenlik Hizmetleri (Emniyet, Jandarma)		*	+			&
Kent Konseyi		*	+			&
Spor Kulüpleri		*	+			&
Özel Sektör Kuruluşları/Firmalar		*	+			&
Muhtarlıklar		*	+			&

KARESİ İLÇE MİLLİ EĞİTİM MÜDÜRLÜĞÜ 2015-2019 STRATEJİK PLANI

PAYDAŞLAR	PAYDAŞ TÜRÜ		PAYDAŞ/HİZMET MATRİSİ			
	İÇ PAYDAŞ	DIŞ PAYDAŞ	YARARLANICI	TEDARİKÇİ	TEMEL ORTAK	STRATEJİK ORTAK
İlçe Milli Eğitim Müdürü(Lider)	*					
İlçe Milli Eğitim Şube Müdürleri	*					
İlçe Milli Eğitim Müdürlüğü Bölgeleri	*					
İlçe Milli Eğitim Müdürlüğü Personeli(Teknik personel, Memur, Yardımcı Hizmetler personeli)	*					
Okul/Kurum Yönetici ve Çalışanları		*	X			
Öğretmenler		*	X			
Özel Öğretim Kurumları		*	X		X	
Özel Eğitim Kurumları (Rehabilitasyon Merkezleri)		*	X		X	
Öğrenciler		*	X			
Okul Aile Birlikleri		*	X			X
Veliler		*	X			X
Kantin İşletmeleri (Kantinciler Odası Başk.)		*	X			X
Okul Servisleri		*	X			
İl Milli Eğitim Müdürlüğü		*	X	X	X	X
Karesi Belediyesi		*		X		
Karesi Kaymakamlığı		*		X		
Balıkesir Üniversitesi		*				X
Kamu Kurumları		*				X
GMKA		*		X		
Yerel Basın (Gazete- Radyo- Tv)		*				X
Sivil Toplum Kuruluşları (Sendika, Vakıf, Dernek, Meslek Odaları vb.)		*	X	X		X
Güvenlik Hizmetleri (Emniyet, Jandarma)		*		X		X
Kent Konseyi		*		X		X
Spor Kulüpleri		*				X
Özel Sektör Kuruluşları/Firmalar		*		X		
Muhtarlıklar		*				X

Tablo 5. Karesi İlçe Milli Eğitim Müdürlüğü Dış Paydaş Anketi

	Kurumun web sitesinden	Basın Yolu İle	Kurum Resmi Yazısı İle	Mevzuat Yolu İle	Eğitim, Toplantı ve Ortak Çalışmalar İle	Diğer
1. Müdürlüğümüz hakkındaki bilgilere hangi kaynaklardan ulaşıyorsunuz ve kalitesini (bilgi, iletişim hızı, Türkçe dil bilgisi vb.) nasıl buluyorsunuz?						

	Çok Zayıf	Zayıf	Orta	İyi	Çok İyi
2. Müdürlüğümüz hakkındaki genel kanaatinizi belirtiniz?					
*Kurum, yaptığı iş ve işlemlerde tutarlıdır.					
*Yapılan iş ve işlemlerde beklentilerim dikkate alınmıyor					
*Soru ve sorunlar için Müdürlüğün ilgili birimine kolay ulaşılabilir.					
*Paydaşlarının görüşlerini ifade edebilecekleri ortamlar oluşturur.					
*Kurum, diğer kişi ve kurumlarla iletişim kurmada başarılıdır.					
*Koordinasyon ve işbirliğine açık bir kurumdur.					
*Kamuoyu ile bilgi paylaşan bir kurumdur.					
*Kurum, değişen ve gelişen şartlara uyum sağlar.					
*Kurumsal ve idari anlamdaki sorumluluklarını yerine getirme konusunda başarılıdır					
3. Müdürlüğümüz birimlerinden aldığımız hizmetler beklentilerinizi ne ölçüde karşılıyor? (Lütfen hizmet aldığımız birimleri işaretleyiniz)					
*Maarif Müfettişleri Başkanlığı					
*Temel Eğitim Hizmetleri					
*Ortaöğretim hizmetleri					
*Mesleki ve Teknik Eğitim Hizmetleri					
*Din Öğretimi Hizmetleri					
*Özel Eğitim ve Rehberlik Hizmetleri					
*Hayat Boyu Öğrenme Hizmetleri					
*Özel Öğretim Kurumları Hizmetleri					
*Bilgi İşlem ve Eğitim Teknolojileri Hizmetleri					
*Strateji Geliştirme Hizmetleri (Strateji Birimi)					
*İnsan Kaynakları Hizmetleri					
*Destek Hizmetleri (Donanım, Evrak, Tahakkuk, Taşıma)					
*İnşaat ve Emlak Hizmetleri					
4. Müdürlüğümüzün imajını aşağıdaki kriterlere göre değerlendiriniz					
*Güvenilirdir.					
*Konusunda yetkindir.					

*Hizmet odaklıdır.					
*Yenilikçidir					
*Topluma yararlıdır.					
*Teknolojik gelişmeleri takip eder.					
*Adil, tarafsız ve şeffaftır.					
*Öneri ve görüşlere açıktır					
*Dış kurumlarla işbirliği yapar.					
*Alt yapı, donanım, bina imkânları yeterlidir.					
*Sorun ve problemlere çözüm üretir.					
5. Müdürlüğümüz çalışanlarının size karşı yaklaşımlarından memnuniyet düzeyinizi belirtiniz.					
*Güler yüz					
*İş ve işlemlerde hız ve hatasız işlem					
*İletişim becerisi					
*Sorularınızı/taleplerinizi doğru anlama					
*Sorularınıza/taleplerinize detaylı/anlaşılır ve yeterli cevap verme					
*Mesleki uzmanlık, yeterlilik					
*Temsil yeteneği					
6. Müdürlüğümüz yöneticilerinin size karşı yaklaşımlarından memnuniyet düzeyinizi belirtiniz.					
*Güler yüz					
*İş ve işlemlerde hız ve hatasız işlem					
*İletişim becerisi					
*Sorularınızı/taleplerinizi doğru anlama					
*Sorularınıza/taleplerinize detaylı/anlaşılır ve yeterli cevap verme					
*Mesleki uzmanlık, yeterlilik					
*Temsil yeteneği					

Tablo 6. Öğretim Şekline Göre Dağılım Tablosu (2014-2015)

	TEMEL EĞİTİM						ORTAÖĞRETİM						TOPLAM	
	OKUL ÖNCESİ		İLKOKUL		ORTAOKUL		GENEL ORTAÖĞRETİM		MESLEKİ ORTAÖĞRETİM		DİN ÖĞRETİMİ			
	Okul Sayısı	Öğrenci Sayısı	Okul Sayısı	Öğrenci Sayısı	Okul Sayısı	Öğrenci Sayısı	Okul Sayısı	Öğrenci Sayısı	Okul Sayısı	Öğrenci Sayısı	Okul Sayısı	Öğrenci Sayısı	Okul Sayısı	Öğrenci Sayısı
İkili Eğitim (1)	6	1.621	5	4.506	7	6.030	0	0	0	0	0	0	18	12.157
Normal Eğitim	5	893	30	5.084	17	6.991	15	7.041	9	2.847	2	1.292	78	24.148
TOPLAM (3)	11	2.514	35	9.590	24	9.021	15	7.041	9	2.847	2	1.292	96	32.305
İkili Eğitim Yapan Okul Oranı (1/3)	%22,22	%64,48	%14,29	%46,99	%29,16	%66,84	%0	%0	%0	%0	%0	%0	%18,75	%37,63

NOT: Bilgiler 01.10.2014 tarihli MEİS bilgilerinden derlenmiştir.

Tablo 7. Okul Öncesi Okul Ve Öğrenci Sayıları (Resmi Özel) (2014-2015)

KURUM TÜRÜ	KURUM SAYISI			ÖĞRENCİ SAYISI		
	Resmi	Özel	Toplam	Resmi	Özel	Toplam
Anaokulu Sayısı	6	5	11	1.135	353	1.488
İlkokul Bünyesi Anasınıfı	28	0	28	906	0	906
Ortaokul Bünyesi Anasınıfı	4	0	4	120	0	120
TOPLAM	38	5	43	2.161	353	2.514

Not: Bilgiler 01.10.2014 tarihli MEİS bilgilerinden derlenmiştir

Tablo 8. Okul Öncesi Sayısal Veriler (Resmi+Özel)

	2013-2014	2014-2015	
Okul Sayısı	42	43	
Anasınıfı Derslik Sayısı	93	75	
Şube Sayısı	134	144	
Öğrenci Sayısı	Erkek	1.161	1.314
	Kız	1.060	1.200
	Toplam	2.221	2.514
Öğretmen Sayısı	161	138	
Derslik Başına Düşen Öğrenci Sayısı	24	34	
Öğretmen Başına Düşen Öğrenci Sayısı	14	18	
Çağ Nüfusu(3-5 Yaş)	Erkek	3.080	3.084
	Kız	2.870	2.963
	Toplam	5.950	6.047
Okullaşma Oranı (%)	37,33%	41,57%	

Bilgiler 01.10.2014 ve 01.01.2014 tarihli MEİS bilgilerinden derlenmiştir. Resmi Özel Anaokulları, Resmi Özel Anasınıfları ve diğer kurum bünyesi Uygulama Sınıflarını kapsar. Çağ Nüfusları 2014 Yılı Aralık Ayının TÜİK Rakamlarından alınmıştır.

Tablo 9. İlkokul Kurum ve Öğrenci Sayıları (Resmi+Özel) (2014-2015)

KURUM TÜRÜ	KURUM SAYISI			ÖĞRENCİ SAYISI		
	Resmi	Özel	Toplam	Resmi	Özel	Toplam
İlkokul Sayısı	30	4	34	8.847	735	9.582
İlkokul (Hafif Düzeyde Zihinsel Engelliler)	1	0	1	8	0	8
TOPLAM	31	4	35	9.855	735	9.590

Tablo 10. İlkokul Sayısal Veriler (Resmi+Özel)

		2013-2014	2014-2015
Okul Sayısı		36	35
Derslik Sayısı		524	422
Öğrenci Sayısı	Erkek	4.892	4.882
	Kız	4.641	4.708
	Toplam	9.533	9.590
Öğretmen Sayısı		602	627
Derslik Başına Düşen Öğrenci Sayısı		18	23
Öğretmen Başına Düşen Öğrenci Sayısı		16	15
Çağ Nüfusu (6-9 Yaş)	Erkek	4.266	4,43
	Kız	4.026	4,251
	Toplam	8.292	8,681
Okullaşma Oranı (%)		100%	100%

Bilgiler 01.10.2014 ve 01.01.2014 tarihli MEİS bilgilerinden Derlenmiştir. Temel Eğitim İlkokulları, Özel İlkokullar ile Özel Eğitim Okulları 1. Kademe Bilgilerini Kapsar. Çağ Nüfusları 2014 Yılı Aralık Ayının TÜİK Rakamlarından alınmıştır.

Tablo 11. Birleştirilmiş Sınıf Uygulaması

DÖNEM	Birleştirilmiş sınıflı okul sayısı	Mevcut okul sayısı	Oranı %
2013-2014	7	36	%19,44
2014-2015	7	35	%20,00

* Zorunlu eğitime geçiş kapsamında okulların dönüştürülmesi ile mevcut ilkokul sayısı azalmıştır. Önceki yıllarda birleştirilmiş sınıf uygulaması 1-3. ve 1-5. sınıflarda yapılırken zorunlu eğitim kapsamında ilkokullarda (1-4. sınıflarda) uygulanmaktadır.

Tablo 12. Ortaokul Kurum ve Öğrenci Sayıları (Resmi+Özel) (2014-2015)

KURUM TÜRÜ	KURUM SAYISI			ÖĞRENCİ SAYISI		
	Resmi	Özel	Toplam	Resmi	Özel	Toplam
Ortaokul	17	3	20	7.680	621	8.301
İmam Hatip Ortaokulu	3	0	3	694	0	694
İmam Hatip Lisesi Bünyesinde Bulunan Ortaokul Öğrenci Sayısı(*)	1(*)	0	1(*)	41	0	41
Ortaokul (Hafif Düzeyde Zihinsel Engelliler)	1	0	1	26	0	26
TOPLAM	21	3	24	8.441	621	9.062

Not: Bilgiler 01.10.2014 tarihli MEİS bilgilerinden derlenmiştir. (*) İmam Hatip Lisesi bünyesinde bulunan imam hatip ortaokulu kurum sayısı toplam ortaokul sayısına eklenmemiştir.

Tablo 13. Ortaokul Sayısal Veriler (Resmi+Özel)

		2013-2014	2014-2015
Okul Sayısı		24	24
Derslik Sayısı		152	233
Öğrenci Sayısı	Erkek	4.986	4.711
	Kız	4.495	4.351
	Toplam	9.481	9.062
Öğretmen Sayısı		695	698
Derslik Başına Düşen Öğrenci Sayısı		62	39
Öğretmen Başına Düşen Öğrenci Sayısı		14	13
Çağ Nüfusu (10-13 Yaş)	Erkek	4.630	4.508
	Kız	4.218	4.136
	Toplam	8.848	8.644
Okullaşma Oranı (%)		100%	100%

Bilgiler 01.10.2014 ve 01.01.2014 tarihli MEİS bilgilerinden Derlenmiştir. Temel Eğitim Ortaokulları, Özel Ortaokullar, İmam Hatip Ortaokulları ile Özel Eğitim Okulları II. Kademe Bilgilerini Kapsar. (*) İmam Hatip Lisesi bünyesindeki Ortaokul Öğrencileri (465) Öğrenci sayılarına Dahil Edilmiş Okul Sayılarına Dahil Edilmemiştir. Çağ Nüfusları 2014 Yılı Aralık Ayının TÜİK Rakamlarından alınmıştır.

Tablo 14. Ortaöğretim Kurum ve Öğrenci Sayıları (Resmi+Özel) (2014-2015)

KURUM TÜRÜ	ÖĞRENCİ SAYISI	
	Resmi	Özel
Din Öğretimi Genel Müdürlüğü	2	1.251
Mesleki ve Teknik Eğitim Genel Müdürlüğü	6	2.663
Ortaöğretim Genel Müdürlüğü	12	6.658
Özel Eğitim ve Rehberlik Hizmetleri Genel Müdürlüğü	2	166
Özel Öğretim Kurumları Genel Müdürlüğü	4	465
TOPLAM	26	11.203

Not: 01.10.2014 tarihli meis modülü verileridir. İmam Hatip Lisesi bünyesinde bulunan 41 ortaokul öğrencisi eklenmemiş olup, imam hatip ortaokulları öğrenci sayısı dahil edilmemiştir.

Tablo 15. Ortaöğretim Sayısal Veriler (Resmi+Özel)

		2013-2014	2014-2015
Okul Sayısı		26	26
Derslik Sayısı		447	428
Öğrenci Sayısı	Erkek	5.162	5.331
	Kız	5.800	5.872
	Toplam	10.962	11.203
Öğretmen Sayısı		554	949
Derslik Başına Düşen Öğrenci Sayısı		25	26
Öğretmen Başına Düşen Öğrenci Sayısı		11	12
Çağ Nüfusu (10-13 Yaş)	Erkek	5.164	5.240
	Kız	4.921	4.942
	Toplam	10.085	10.182
Okullaşma Oranı (%)		% 100	% 100

Tablo 16. Özel Eğitim

Resmi Özel Eğitim Kurumları

İlçe	Kurum	Derslik	Öğrenci Sayısı	Öğretmen Sayısı
KARESİ	Rehberlik Araştırma Merkezi	-	-	18
KARESİ	Umut Özel Eğitim İlkokulu		8	6
KARESİ	Umut Özel Eğitim Ortaokulu	8	26	11
KARESİ	İl Özel İdare Özel Eğitim İş Uygulama Merkezi (Okulu)	10	66	19
KARESİ	Firdevs Hattatoğlu Özel Eğitim Mesleki Eğitim Merkezi (Okulu)	12	100	23
KARESİ	Bilim Sanat Merkezi *	15	235	4

*Kursiyer Bilim Sanat merkezi öğrencilerinin sayısı temel eğitim içerisinde yer almaktadır.

Tablo 17. Yaygın Eğitim:

Yaygın Eğitimde Mevcut Durum

		HALK EĞİTİMİ MERKEZLERİ	MESLEKİ EĞİTİM MERKEZLERİ	TOPLAM
2013-2014	OKUL SAYISI/KURUM SAYISI	1	1	2
	ÖĞRENCİ/ KURSİYER	25.515	5.839	31.354
2014-2015	OKUL SAYISI/KURUM SAYISI	1	1	2
	ÖĞRENCİ/ KURSİYER	32.344	12,217	44.561

Tablo 18. Özel Öğretimde Mevcut Durum (2014-2015)

	MUHTELİF KURLAR	ÖZEL DERSHANELER	MTSK	ETÜT EĞİTİM MERKEZİ
Kurum Sayısı	13	14	6	1
Öğrenci/ Kursiyer	501	10445	98	19
Öğretmen/ Uzman Öğretici/ Usta Öğretici	95	653 393 TOPLAM 1046	216	6

Tablo 19. Özel Okul Ve Öğrenci Oranı

YILLAR	KURUM TÜRÜ	OKUL SAYISI			ÖĞRENCİ SAYISI		
		ÖZEL	TOPLAM	ORANI	ÖZEL	TOPLAM	ORANI
2013-2014	ANAOKUL	5	11	%45,45	335	2.221	%15,08
	İLKOKUL	4	36	%11,11	679	9.533	%7,12
	ORTAOKUL	3	24	%12,50	657	9.481	%6,93
	ORTAÖĞRETİM	5	26	%19,23	545	10.962	%4,97
	TOPLAM	17	97	%17,53	2.216	32.197	%6,88
2014-2015	ANAOKUL	6	11	%54,55	353	2.514	%14,04
	İLKOKUL	4	35	%11,43	735	9.590	%7,66
	ORTAOKUL	3	24	%12,50	621	9,062	%6,85
	ORTAÖĞRETİM	4	26	%15,38	465	11.203	%4,15
	TOPLAM	17	96	%17,71	2.956	32.369	%9,13

Not: Okul öncesi öğrenci sayısına bünyesinde anasınıfı bulunan okulların öğrenci sayısı eklenmiş olup, kurum sayısı eklenmemiştir. Tüm veriler meis modülüne aittir.

Tablo 20. Taşınalı Eğitim Genel Durum

Dönem	İlkokul + Ortaokul			Ortaöğretim		
	Taşınan Öğrenci Sayısı	Tüm Öğrenci Sayısı	Oran	Taşınan Öğrenci Sayısı	Tüm Öğrenci Sayısı	Oran
2014-2015	621	18.652	%3,33	742	11.203	%6,62



ADRES : Karaođlan Mahallesi Kız Ortaokul Sokak No:9 Karesi/BALIKESİR

TELEFON : 0 266 246 42 16

BELGEGEÇER : 0 266 246 42 17

E-POSTA: karesi10@meb.gov.tr

WEB: <http://karesi.meb.gov.tr>