

2024

YÜKSEKÖĞRETİM  
KURUMLARI SINAVI  
YERLEŐTİRME PERFORMANSI



BALIKESİR - KARESİ  
İLÇE MİLLÎ EĐİTİM MÜDÜRLÜĐÜ





**BALIKESİR - KARESİ**  
**İLÇE MİLLÎ EĞİTİM MÜDÜRLÜĞÜ**

**İmtiyaz Sahibi**

Sami GÜNNÜ - İlçe Millî Eğitim Müdürü

**Yürütücü**

Yunus DOĞRU - İlçe Millî Eğitim Şube Müdürü

**Veri Analizi ve Değerlendirme**

Ahmet ALTUN

**Görselleştirme**

Ahmet ALTUN

**Tasarım ve Uygulama**

Ahmet ALTUN

Karesi İlçe Millî Eğitim Müdürlüğü  
Karaođlan Mahallesi,  
Kız Ortaokul Sokak  
Karesi / BALIKESİR



## ÖNSÖZ

Değerli Eğitim Camiası ve Kıymetli Veliler,

Eğitim, bir milletin kalkınmasında ve refahında en önemli unsurlardan biridir. İlçe Millî Eğitim Müdürlüğü olarak, her bir öğrencimizin başarı yolculuğunda yanlarında yer almanın ve onları geleceğe en iyi şekilde hazırlamanın büyük sorumluluğunu taşımaktayız. Bu bağlamda, 2024 Yükseköğretim Kurumları Sınavı (YKS) tercih sonuçlarına göre öğrencilerimizin yerleştikleri üniversiteler, bölümler ve iller bazında yaptığımız istatistiksel çalışma, eğitimin kalitesini artırma yönündeki çabalarımıza rehberlik edecek önemli veriler sunmaktadır.

Sevgili velilerimiz, çocuklarınızın bu süreçte göstermiş oldukları gayret ve azim, sadece aileleri değil, biz eğitimcileri de gururlandırmaktadır. Onların elde ettiği başarılar, sizlerin desteği ve rehberliği sayesinde mümkün olmuştur. Öğrencilerimizin başarılarını sürdürüebilmeleri ve hedeflerine ulaşabilmeleri adına, sizlerin bu süreçteki rolü çok kıymetlidir. Bu çalışma, çocuklarınızın tercihleri ve başarıları hakkında daha fazla bilgi sahibi olmanızı sağlarken, onları desteklemek için yeni fırsatlar sunacaktır.

Kıymetli öğretmenlerimiz, öğrencilerimizin bugün geldikleri noktada sizin fedakârca yürüttüğünüz eğitim çalışmalarının payı büyüktür. Onlara kazandırdığınız bilgi ve beceriler, bu başarıların temelini oluşturmuştur. Bu rapor, eğitim sürecinde rehberlik ettiğiniz öğrencilerin hangi alanlarda başarılı olduklarını daha net görmeye yardımcı olacaktır. Her bir öğrencimizin potansiyelini en iyi şekilde değerlendirebilmemiz için sizlerin desteği ve gayreti her zamanki gibi en büyük güvencemizdir.

Bu çalışmanın hazırlanmasında emeği geçen tüm çalışma arkadaşlarıma ve katkı sağlayan paydaşlarımıza teşekkür ederim. Raporun, ilçemizin eğitim kalitesinin artmasına ve öğrencilerimizin başarılarının daha da yükselmesine katkı sağlayacağına inanıyorum.

Bu vesileyle, tüm öğrencilerimize başarılar diler, velilerimize ve öğretmenlerimize şükranlarımı sunarım.

Saygılarımla,

**Sami GÜNNÜ**  
İlçe Millî Eğitim Müdürü

# Karesi İlçesi (Balıkesir) Üniversite Yerleştirme Analizi: Çalışma Yapısı ve Hedefi

## 1. Giriş ve Çalışmanın Amacı

Bu çalışma, T.C. Karesi Kaymakamlığı İlçe Millî Eğitim Müdürlüğü'ne bağlı ortaöğretim kurumlarının üniversite yerleştirme sürecini kapsamlı bir şekilde analiz etmeyi amaçlamaktadır. Yükseköğretim Kurumları Sınavı (YKS) sonuçlarına dayanan bu araştırma, Karesi ilçesindeki öğrencilerin tercih eğilimlerini, yerleştirme dinamiklerini ve bölgesel eğitim sisteminin yapısını incelemeyi hedeflemektedir. Çalışmamız, yerel eğitim politikası yapıcılarını, okul yöneticilerini, öğrencileri ve velileri için değerli içgörüler sunmayı amaçlamaktadır.

## 2. Veri Seti ve Metodoloji

Araştırmamız, ÖSYM tarafından okullarımıza sunulan YKS (ÖSYS) YERLEŞTİRME SONUÇLARI dosyalarından elde edilen kapsamlı bir veri setine dayanmaktadır. Bu veri seti, öğrencilerin tercihlerini ve yerleştirme sonuçlarını içermektedir. Analizlerimizde Python programlama dili ve çeşitli veri analizi kütüphaneleri (pandas, matplotlib, seaborn, nltk) kullanılmıştır.

## 3. Çalışmanın Ana Bölümleri

### 3.1 Karesi İlçesi Genel Yerleştirme İstatistikleri

- İlçeden üniversiteye yerleşen toplam öğrenci sayısı
- Tercih edilen program ve üniversite çeşitliliği
- Yerleşme oranları ve dağılımları

### 3.2 Tercih Sırası Analizleri

- Karesi 'deki öğrencilerin ilk tercihe yerleşme oranları
- Tercih sırası dağılımları
- Puan türlerine göre tercih sırası analizi

### 3.3 Bölgesel Tercih Eğilimleri

- Karesi 'den diğer şehirlere öğrenci akışı
- Bölgesel tercih akışları

### 3.4 Lise Türleri ve Akademik Performans

- Karesi' deki lise türlerine göre yerleşme performansı
- OBP'nin yerleşme üzerindeki etkisi

### 3.5 Puan Türleri ve Yerleşme Dinamikleri

- Puan türlerine göre yerleşme oranları
- Puan türleri ve tercih edilen bölümler arasındaki ilişki

### 3.6 Bölüm ve Program Analizleri

- En popüler bölümler ve programlar
- Bölüm adlarının metin analizi (kelime frekansı, n-gram analizi)
- Kategori bazlı bölüm dağılımları

### 3.7 Üniversite Türü Analizleri

- Devlet ve vakıf üniversitelerinin karşılaştırmalı analizi
- Üniversite türüne göre tercih ve yerleşme dinamikleri

## 4. Hedefler ve Beklenen Çıktılar

1. **Yerel Eğitim Politikası Önerileri:** Analiz sonuçlarına dayanarak, Karesi ilçesindeki eğitim sisteminin iyileştirilmesine yönelik öneriler sunmak.
2. **Öğrenci Rehberliği:** İlçedeki öğrencilerin daha bilinçli tercih yapabilmeleri için veri odaklı içgörüler sağlamak.
3. **Okul Planlama:** İlçedeki liselerin akademik programlarını ve rehberlik hizmetlerini optimize etmelerine yardımcı olacak veriler sunmak.
4. **Yerel Kalkınma Stratejileri:** Karesi'nin eğitim profilini analiz ederek, ilçenin kalkınma stratejilerine katkıda bulunmak.
5. **Akademik Araştırma:** Karesi ilçesindeki yükseköğretim dinamikleri hakkında kapsamlı veri ve analizler sunarak, benzer ilçe bazlı çalışmalara örnek oluşturmak.

## 5. İlçe Bazlı Analiz Yaklaşımı ve Önemi

-**Mikro Düzey Analiz:** Karesi ilçesine özgü eğitim dinamiklerini detaylı olarak inceleyerek, ilçe özelinde daha hedefli ve etkili stratejiler geliştirmeye olanak sağlamak.

-**Yerel İhtiyaçlara Odaklanma:** İlçenin demografik, ekonomik ve sosyal yapısını göz önünde bulundurarak, eğitim politikalarını yerel ihtiyaçlara göre şekillendirmek.

-**Kaynak Optimizasyonu:** İlçe düzeyinde eğitim kaynaklarının daha etkin kullanımı için veri temelli öneriler sunmak.

## 6. Bu Çalışmanın Karesi İçin Önemi

Bu araştırma, Karesi'deki gençlerimizin üniversite yolculuğunu daha iyi anlamamıza yardımcı olacak. Amacımız, ilçemizdeki eğitimin güçlü yanlarını görmek ve neleri daha iyi yapabileceğimizi bulmak.

Çalışmamızın sonuçları, birçok açıdan faydalı olabilir:

- **Okullarımız için:** Müdürlerimiz ve öğretmenlerimiz, öğrencileri üniversiteye daha iyi hazırlamak için neler yapabileceklerini görebilirler.
- **Öğrencilerimiz için:** Gençlerimiz, Karesi'den çıkan öğrencilerin genelde hangi bölümleri seçtiğini, nerelere gittiğini öğrenebilir. Bu bilgi, kendi gelecekleri için plan yaparken onlara yol gösterebilir.
- **Aileler için:** Anne babalar, çocuklarının eğitimi hakkında daha bilinçli kararlar alabilirler.
- **İlçe yönetimimiz için:** Karesi'nin eğitim alanında neye ihtiyacı olduğunu daha net görebiliriz. Böylece, kaynaklarımızı daha akıllıca kullanabiliriz.
- **İş dünyası için:** Karesi'de yetişen gençlerin hangi alanlarda eğitim aldığını görerek, gelecekteki iş gücü hakkında fikir edinebilirler.

Bu çalışma, sadece sayılardan ibaret değil. Bu, Karesi'nin geleceği hakkında bir hikaye. Gençlerimizin hayalleri, çabaları ve başarıları hakkında bir anlatı. Umarız ki bu araştırma, ilçemizin eğitim yolculuğunda küçük ama önemli bir adım olur.

Belki de en önemlisi, bu çalışma diğer ilçelere de ilham verebilir. Karesi'nin bu çabası, başka yerlerde de benzer çalışmalar yapılmasını teşvik edebilir. Böylece, sadece kendi ilçemize değil, ilimizin eğitim anlayışına da katkıda bulunmuş oluruz.





## 1. YERLEŐTİRME İSTATİSTİKLERİ

### 2024 yılı üniversite yerleőtirme sonuçlarına göre:

- Toplam **1,301** öğrenci **381** farklı programa yerleőtmiştir.
- Bu öğrenciler **139** farklı üniversiteyi ve **55** farklı şehri tercih etmiştir.

### Ortalama Performans

- Yerleřen öğrencilerin ortalama OBP'si **438.65** ve ortalama yerleőtme puanı **358.13** olarak gerçekteőtmiştir.

### Üniversite Türü Dağılımı

- Öğrencilerin %89.55'i devlet üniversitelerine,
- %10.45'i ise vakıf üniversitelerine yerleőtmiştir.

### En Popüler Tercihler

- **En Çok Tercih Edilen Programlar**
  - Tıp: **88** öğrenci
  - Hemőtirelik: **45** öğrenci
  - Hukuk: **37** öğrenci
- **En Çok Tercih Edilen Üniversiteler**
  - BALIKESİR ÜNİVERSİTESİ: **247** öğrenci
  - EGE ÜNİVERSİTESİ: **55** öğrenci
  - ÇANAKKALE ONSEKİZ MART ÜNİVERSİTESİ: **55** öğrenci

- **En Çok Tercih Edilen Şehirler**

- BALIKESİR: **289** öğrenci
- İSTANBUL: **197** öğrenci
- İZMİR: **156** öğrenci

## Puan Türü ve Eğitim Düzeyi

- En yüksek yerleşme oranına **%37.66** ile **SAY** puan türü sahip olmuştur.
- Yerleşen öğrencilerin **%66.49**'u fakülte programlarına,
- **%33.51**'i ise yüksekokul programlarına yerleşmiştir.

## Lise Türleri

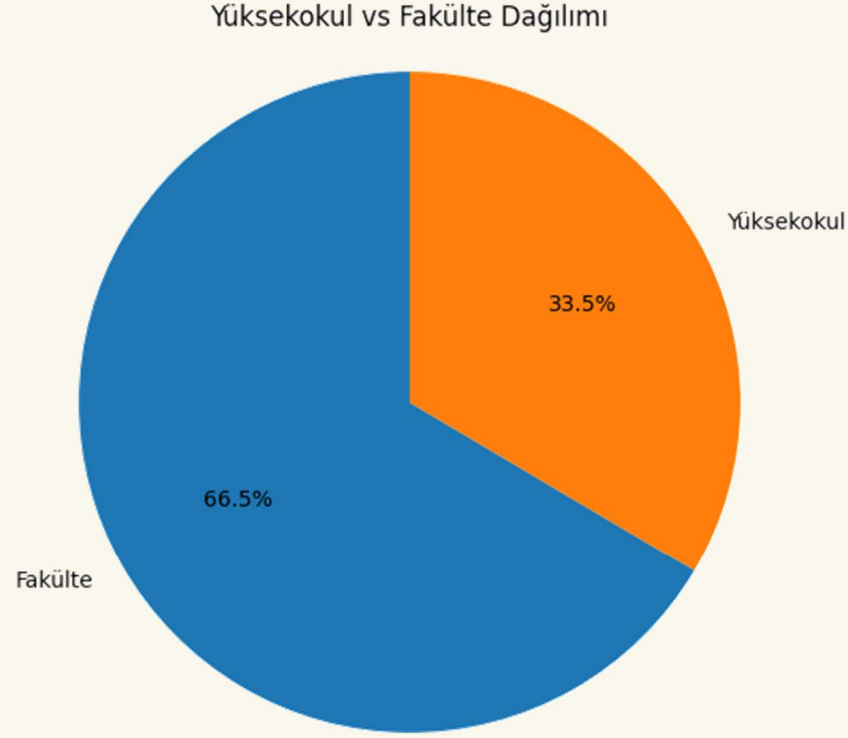
En çok öğrenci yerleştiren lise türleri:

- ANADOLU LİSESİ: **762** öğrenci
- ANADOLU İMAM HATİP LİSESİ: **174** öğrenci
- MESLEKİ ve TEKNİK AND. LİSESİ: **163** öğrenci

## Çarpıcı İstatistikler

- Bu yıl en yüksek yerleşme puanı **543,44**, en düşük yerleşme puanı ise **184,17** olarak gerçekleşmiştir.
- Öğrenciler ortalama olarak **6.21**. tercihlerine yerleşmiştir.
- Öğrencilerin **%22.21**'i kendi şehrindeki bir üniversiteye yerleşmiştir.

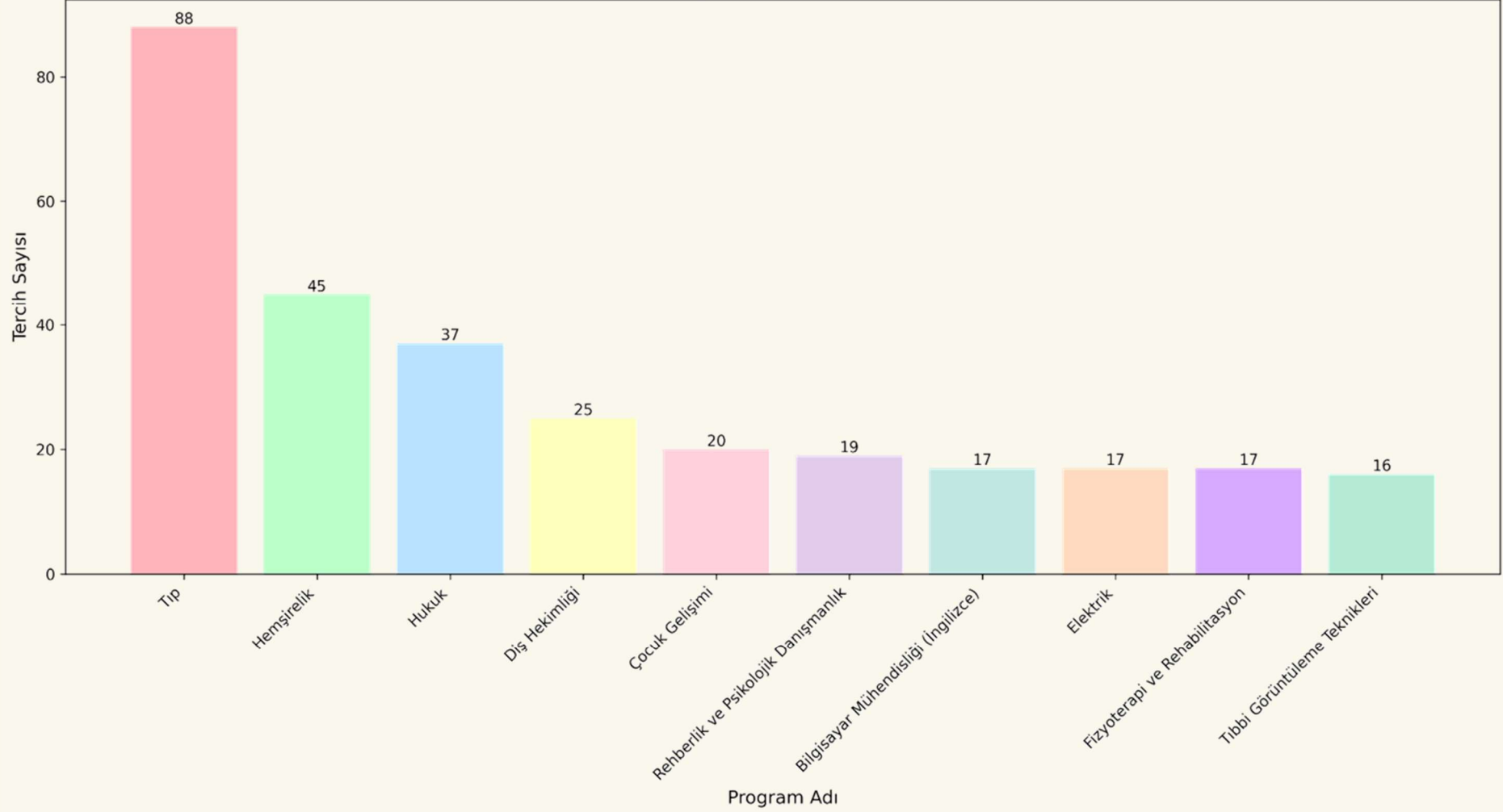
# Üniversite Türü Dağılımı



Bu pasta grafik, öğrencilerin yüksekokul ve fakülte programlarına yerleşme oranlarını göstermektedir. Fakülte programlarına yerleşme oranı **%66,5'dir**.

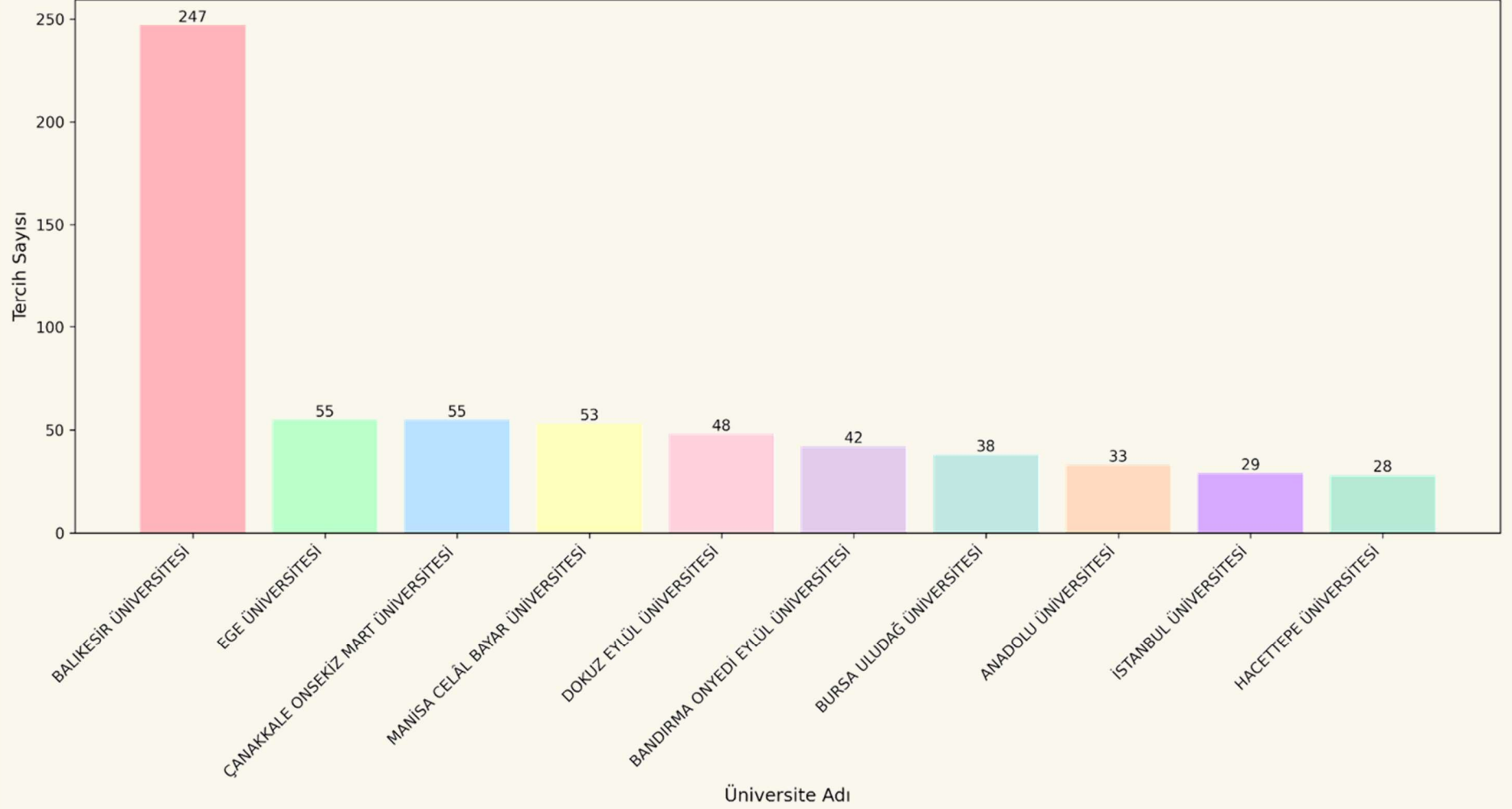
## En Çok Tercih Edilen Programlar

En Popüler 10 Program

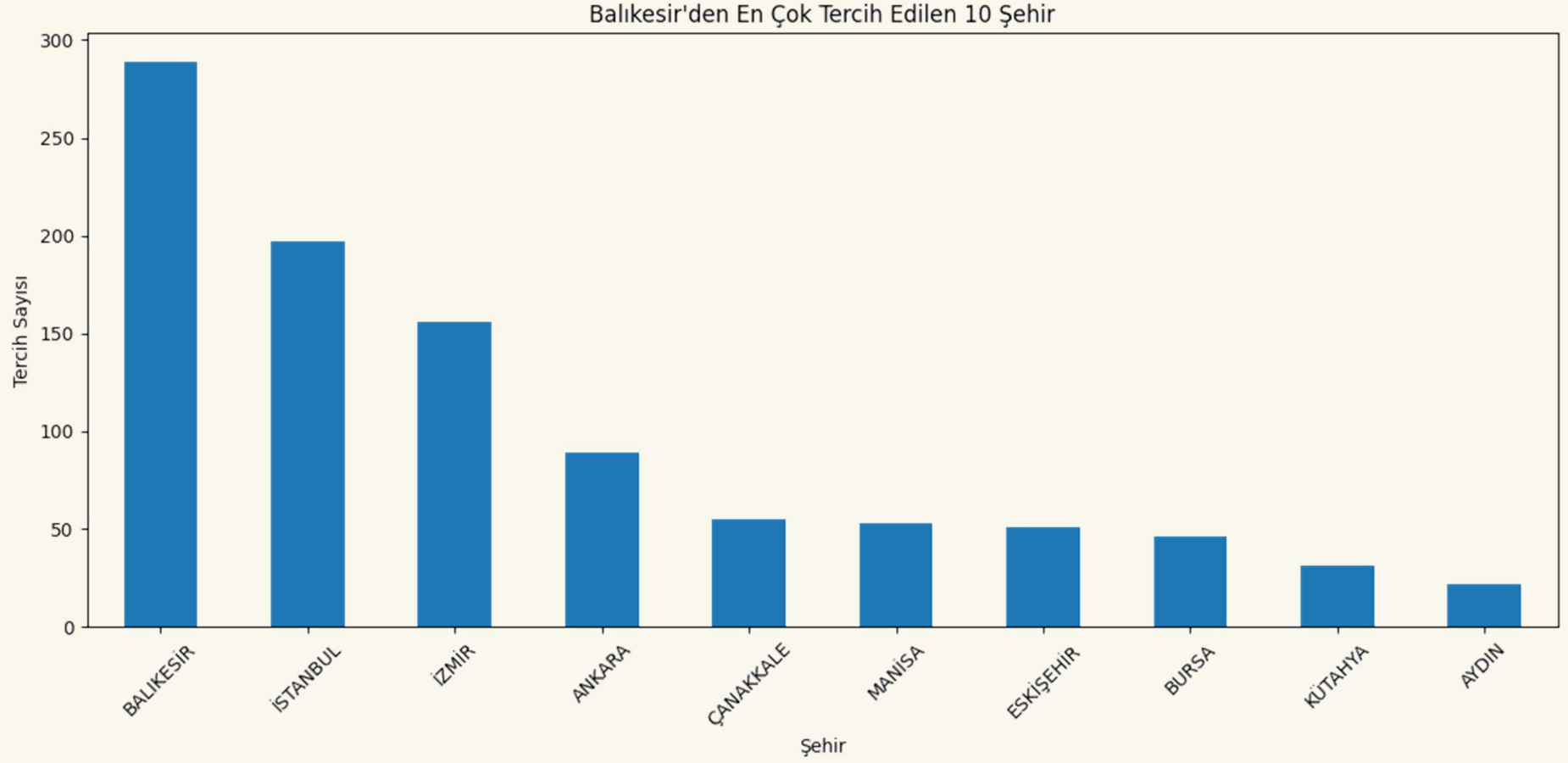


## En Çok Tercih Edilen Üniversiteler

En Çok Tercih Edilen 10 Üniversite

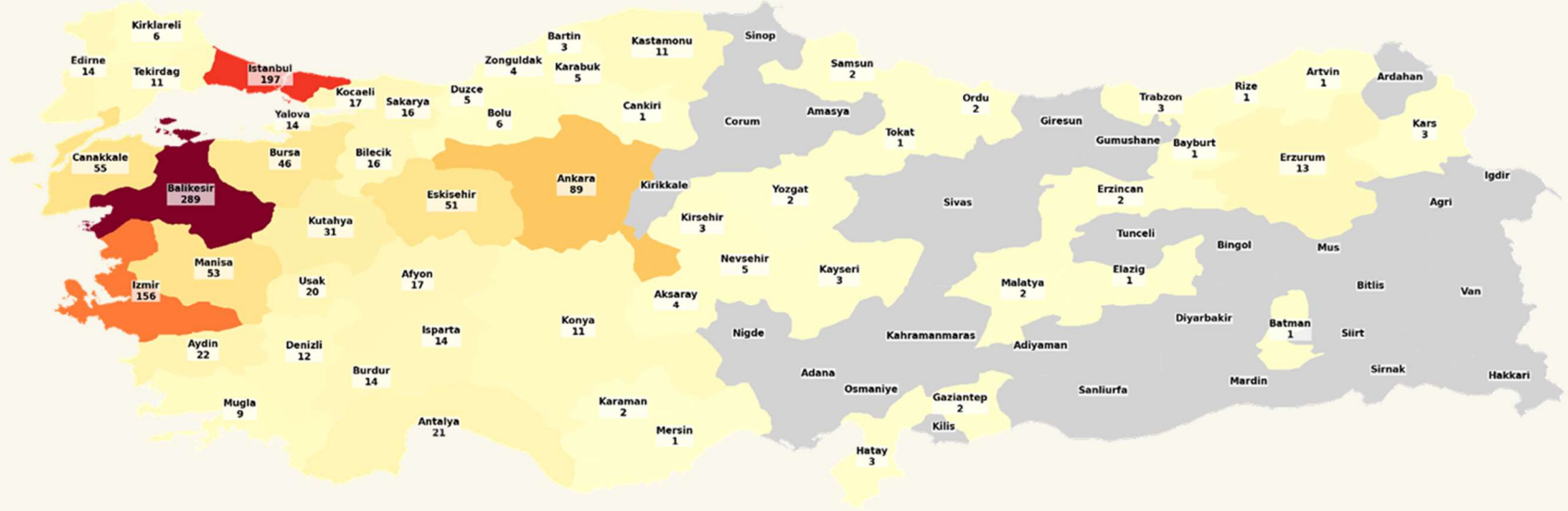


## En Çok Tercih Edilen Şehirler



# Tercih Dağılımı Türkiye İsi Haritası

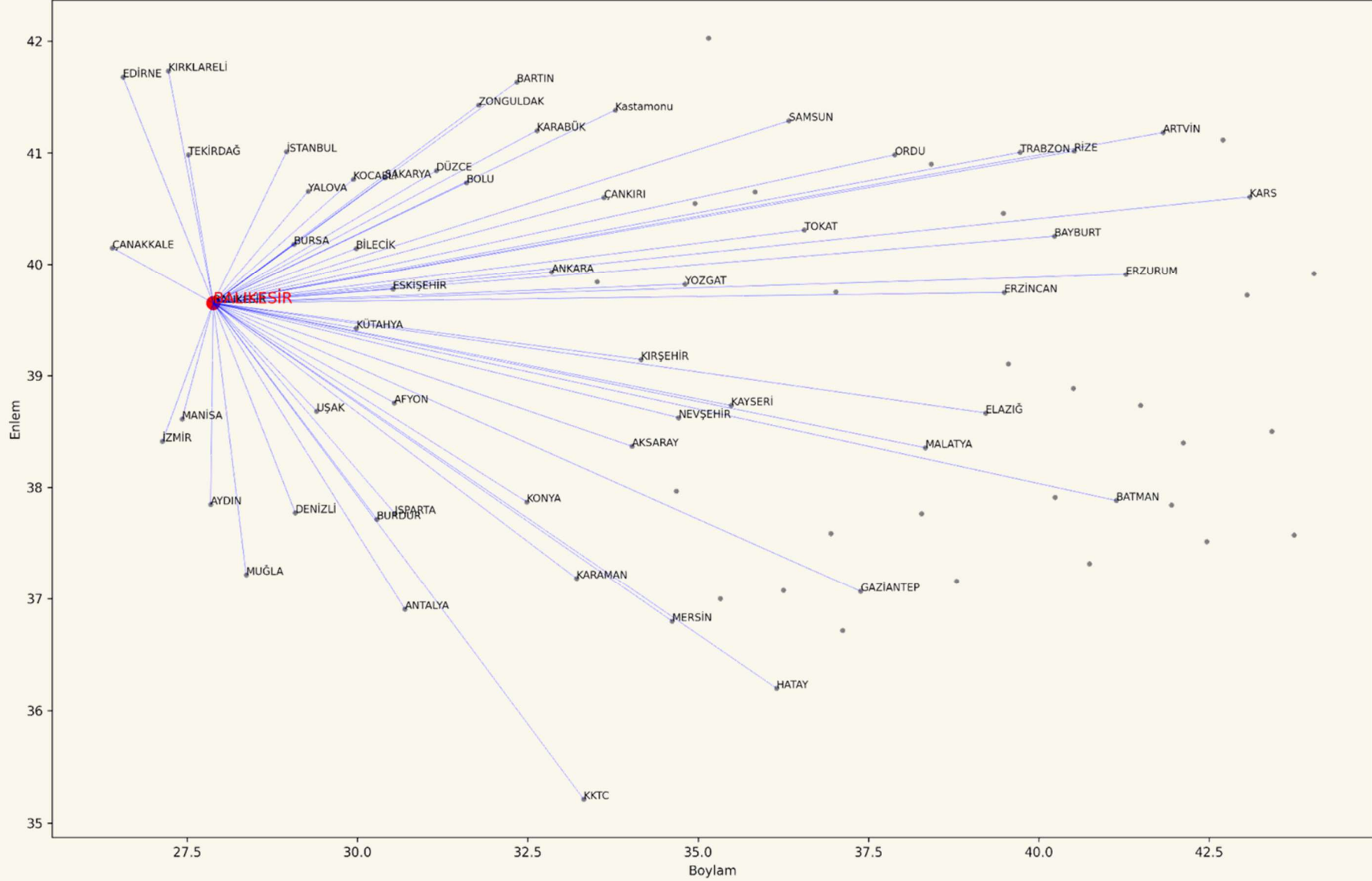
Türkiye Geneline Üniversite Tercihlerinin Şehir Bazında İsi Haritası



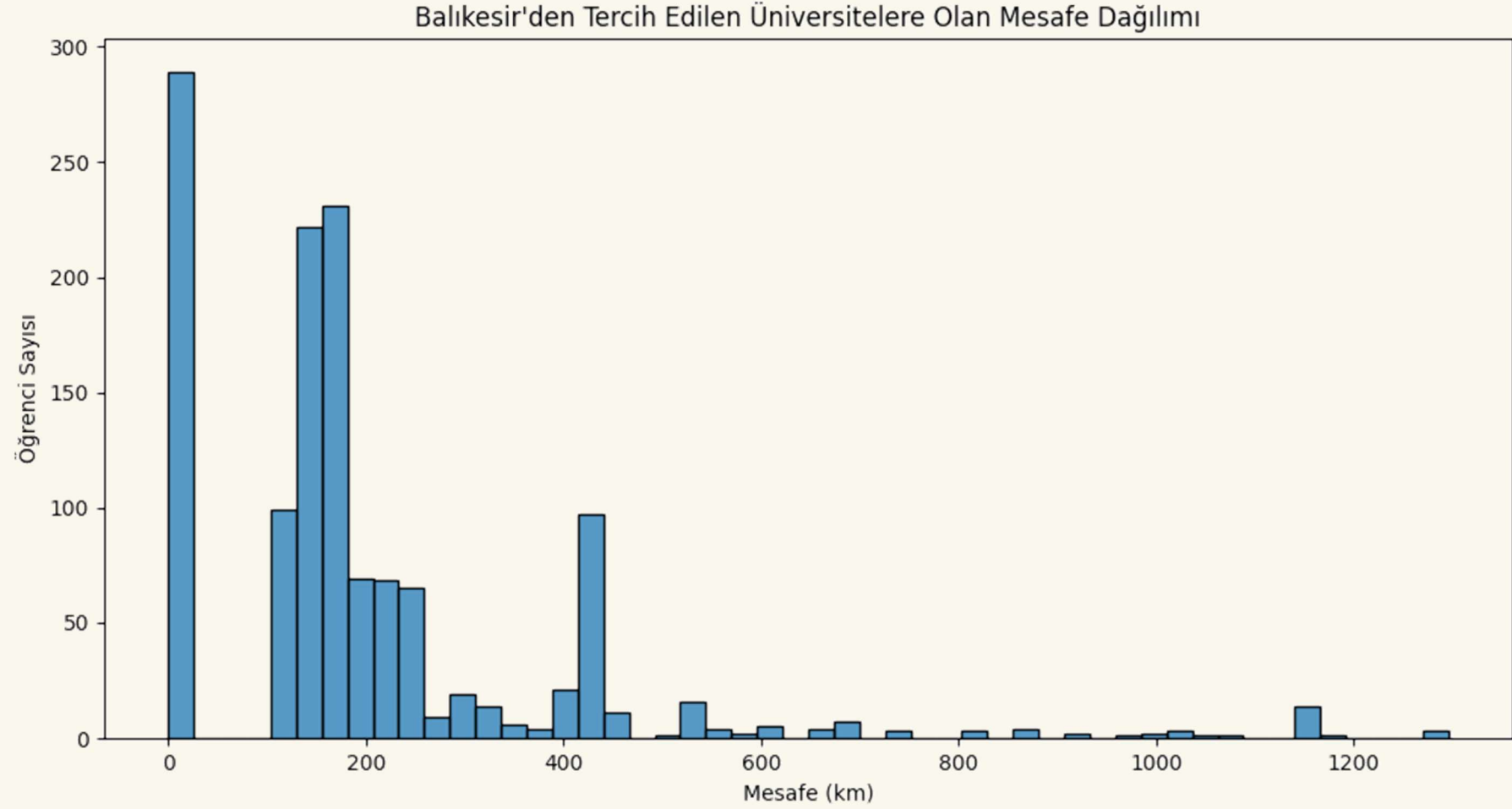


# Tercih Akış Haritası

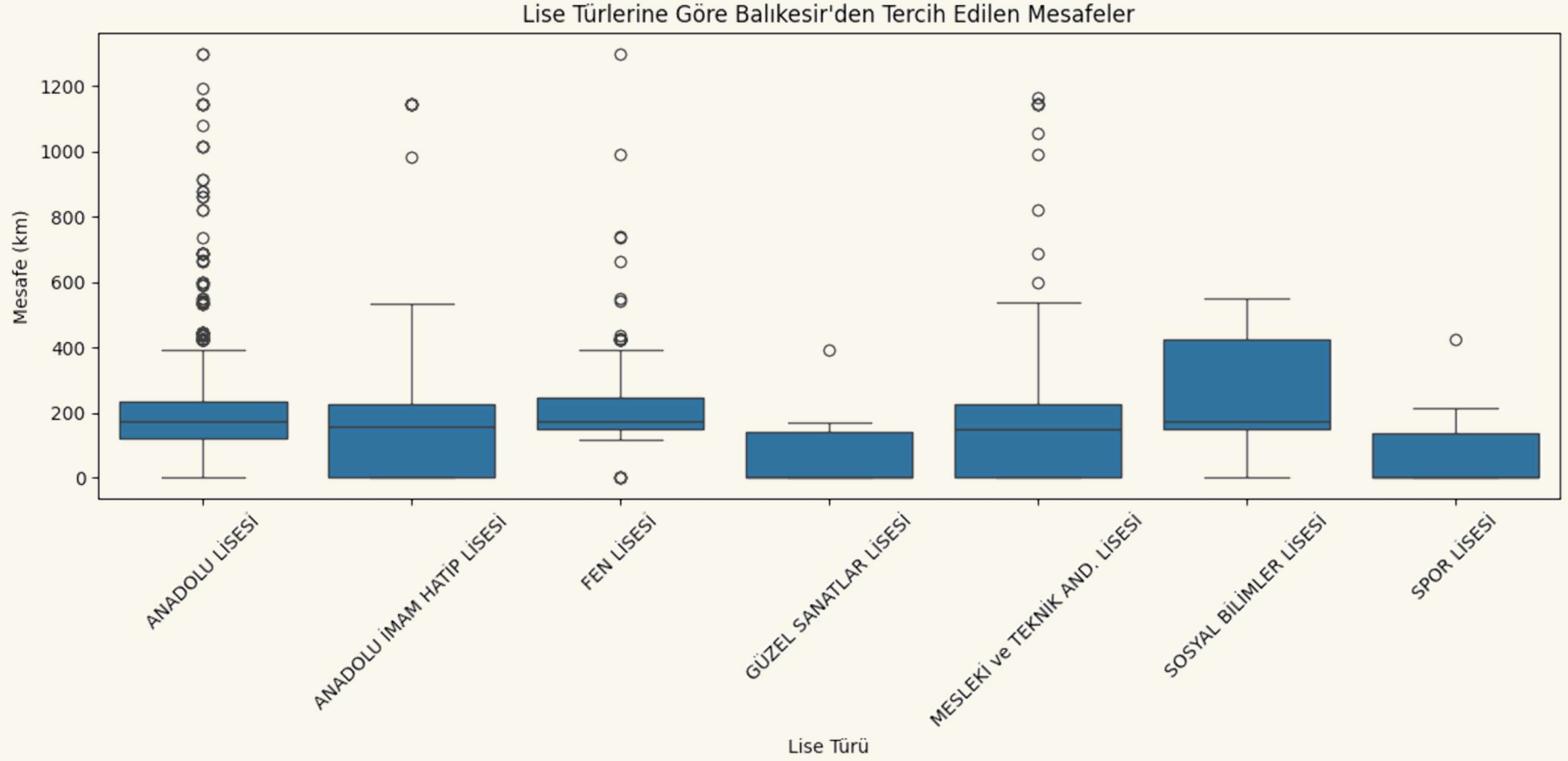
Balıkesir'den Öğrenci Tercih Akışları



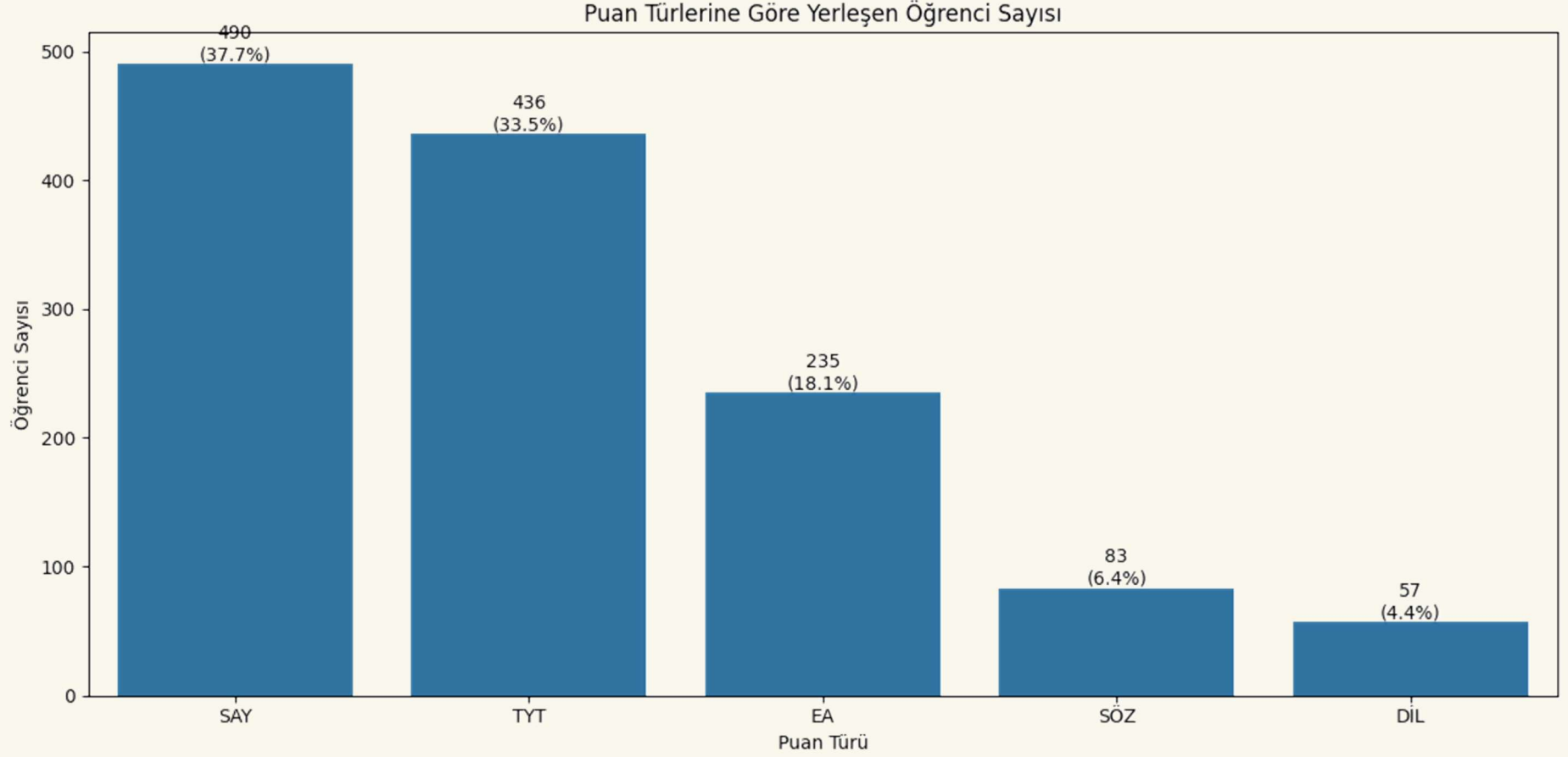
## Mesafe Dağılımı



## Lise Türlerine Göre Balıkesir'den Tercih Edilen Mesafeler



## Puan Türü ve Eğitim Düzeyi

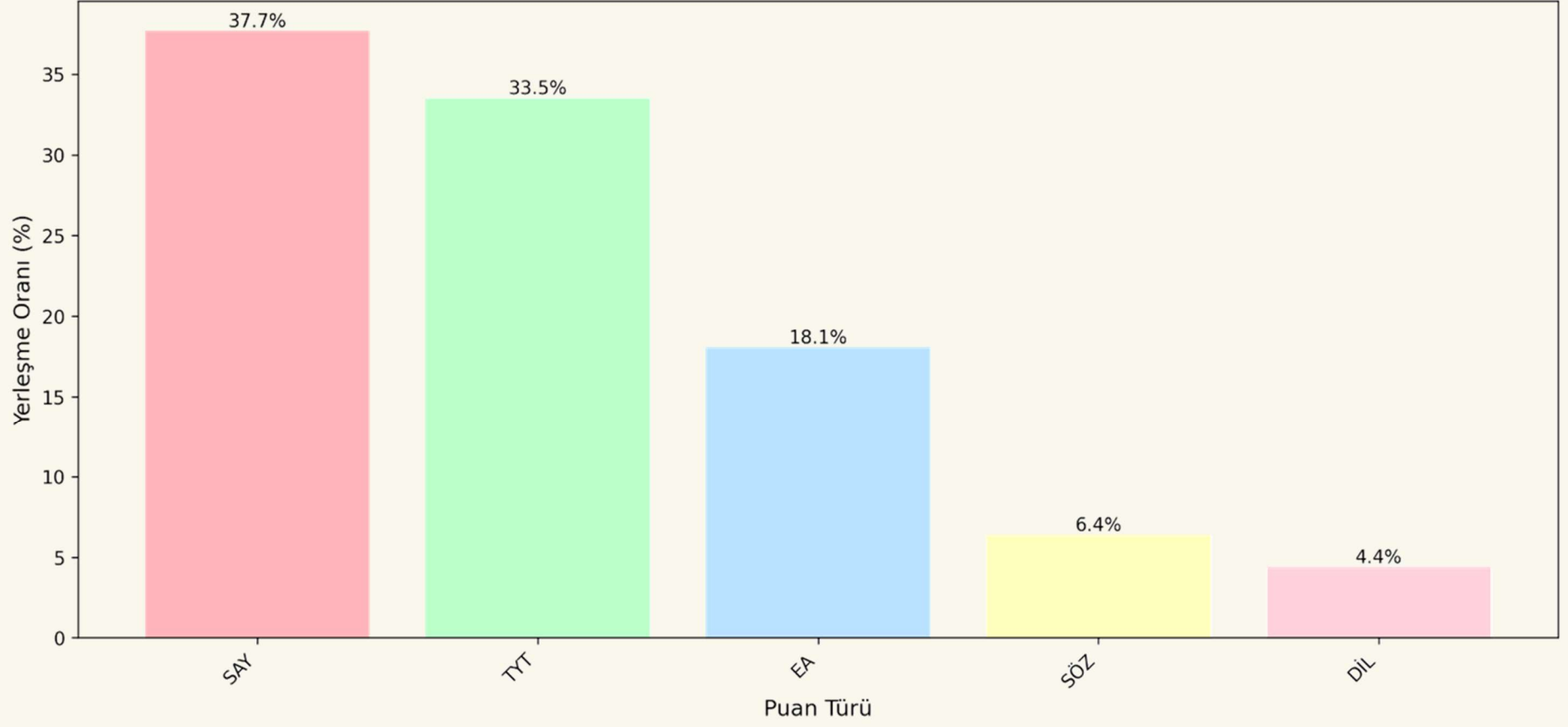


Bu grafik, farklı puan türlerine göre yerleşen öğrenci sayısını ve oranını göstermektedir. En çok yerleşme SAY puan türünde gerçekleşmiştir (%**37,7**).

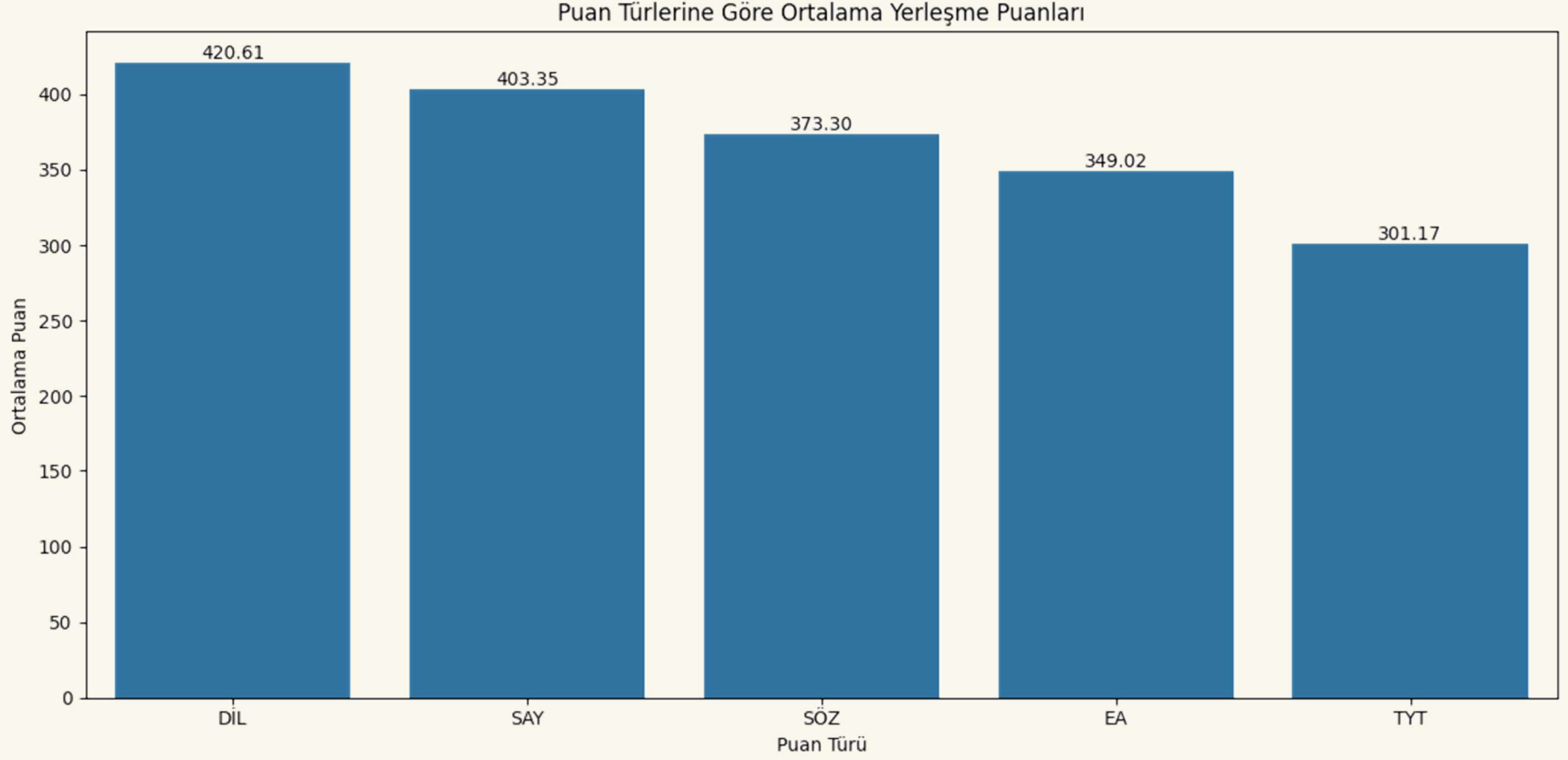
## Puan Türü ve Eğitim Düzeyi Grafiğine Göre Bulgular

- **Sayısal Alanların Baskınlığı:** Yerleşen öğrencilerin yaklaşık %38'inin Sayısal puan türüyle üniversitelere girmesi, fen bilimleri, mühendislik ve sağlık bilimleri gibi alanlara olan yoğun ilgiyi göstermektedir. Bu durum, Türkiye'de bu alanlardaki işgücü talebini ve bu bölümlerin popülerliğini yansıtmaktadır.
- **TYT'nin Önemli Rolü:** TYT puanıyla yerleşen öğrencilerin toplam yerleşenlerin üçte birini oluşturması (%33,5), ön lisans programlarına ve bazı lisans programlarına olan yüksek talebi göstermektedir. Bu, mesleki eğitim ve kısa süreli yükseköğretim programlarının önemli bir yer tuttuğuna işaret etmektedir.
- **Eşit Ağırlık Bölümlerinin Orta Düzey Talebi:** EA puan türüyle yerleşen öğrencilerin %18,1'lik bir orana sahip olması, işletme, ekonomi, psikoloji gibi bölümlere orta düzeyde bir ilginin olduğunu göstermektedir.
- **Sözel ve Dil Alanlarındaki Sınırlı Yerleşme:** Sözel ve Dil puan türleriyle yerleşen öğrencilerin toplam içindeki payının düşük olması (sırasıyla %6,4 ve %4,4), bu alanlardaki bölümlerin daha az tercih edildiğini veya kontenjanlarının daha sınırlı olduğunu göstermektedir.
- **Dengeli Dağılım Eksikliği:** Puan türleri arasındaki yerleşme oranlarının büyük farklılıklar göstermesi, Türkiye'deki yükseköğretim sisteminde belirli alanlara yoğunlaşma olduğunu ve bazı alanlarda potansiyel bir dengesizlik bulunduğunu işaret etmektedir.

## Puan Türlerine Göre Yerleşme Oranları

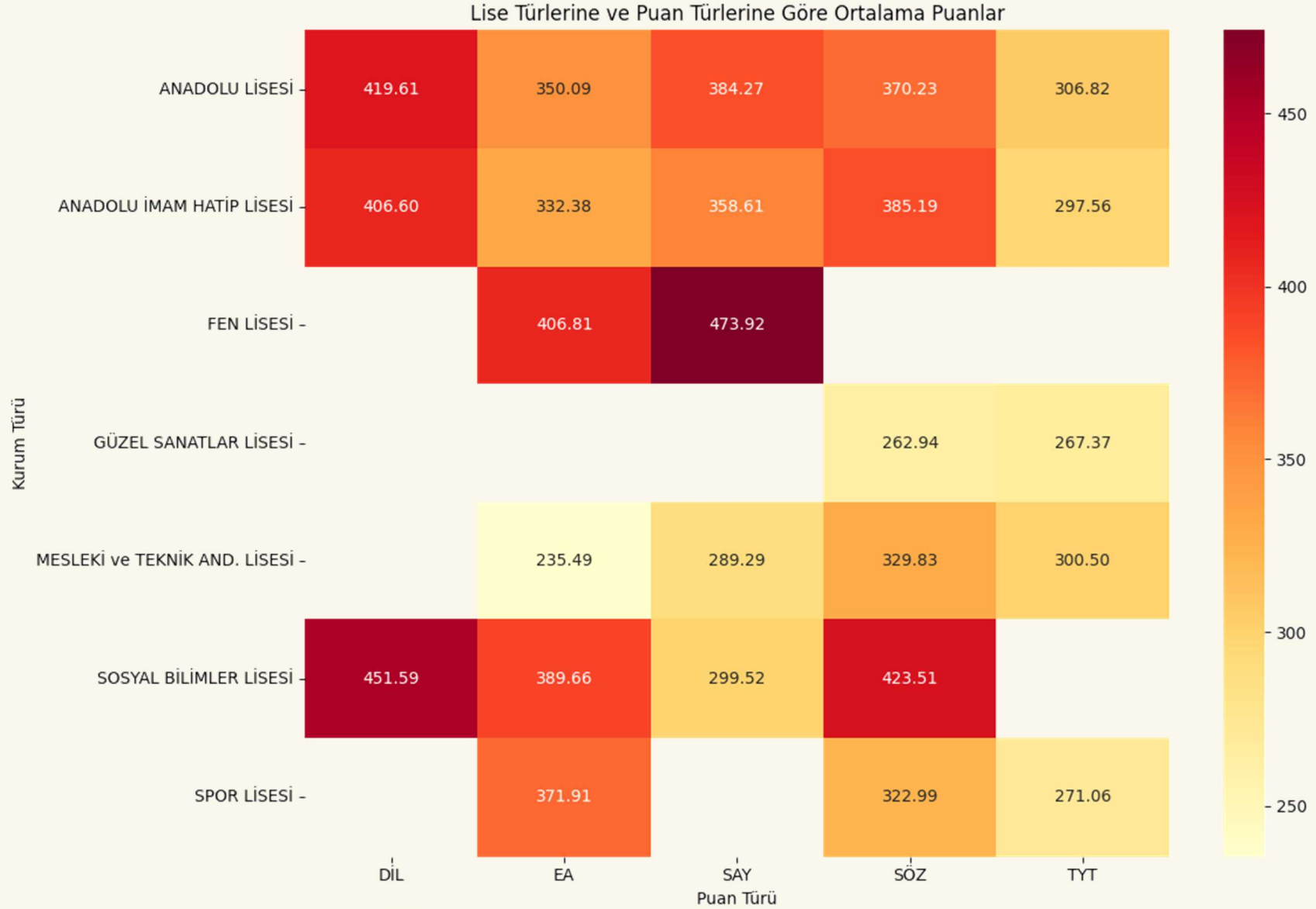


## Puan Türlerine Göre Ortalama Yerleşme Puanları



Bu grafik, her puan türü için ortalama yerleşme puanlarını göstermektedir. En yüksek ortalama puan DİL türünde (**420,61**) görülmektedir.

## Puan Türleri ile Lise Türleri Arasındaki İlişki





## Puan Türleri ile Lise Türleri Grafiğine Göre Genel Bulgular:

### Lise Türlerinin Performansı:

- Fen Lisesi, SAY (Sayısal) alanında en yüksek ortalama puana sahip. Bu, Fen Liselerinin fen ve matematik eğitiminde oldukça başarılı olduğunu gösteriyor.
- Sosyal Bilimler Lisesi, DİL ve SÖZ (Sözel) alanlarında en yüksek puanları almış. Bu, bu liselerin dil ve sosyal bilimler konularında güçlü bir eğitim verdiğini gösteriyor.

### Anadolu Liseleri ve İmam Hatip Liseleri:

- Anadolu Liseleri, genel olarak tüm alanlarda dengeli ve yüksek puanlar alıyor. Bu, Anadolu Liselerinin çok yönlü bir eğitim sunduğunu göstermektedir.
- Anadolu İmam Hatip Liseleri de benzer bir performans gösteriyor, ancak puanları biraz daha düşük. Özellikle Anadolu Liselerine nazaran SÖZ alanında iyi bir performans sergilemektedir.

### Meslek Liseleri:

- Mesleki ve Teknik Anadolu Liseleri, diğer lise türlerine göre genel olarak daha düşük puanlar alıyor. Ancak SÖZ alanında nispeten daha iyi bir performans göstermektedir.

### Özel Alanlar:

- Güzel Sanatlar Lisesi sadece SÖZ ve TYT alanlarında puan gösteriyor, bu da bu liselerin odaklandığı alanları yansıtmaktadır.
- Spor Lisesi de benzer şekilde sınırlı alanlarda puan gösteriyor.

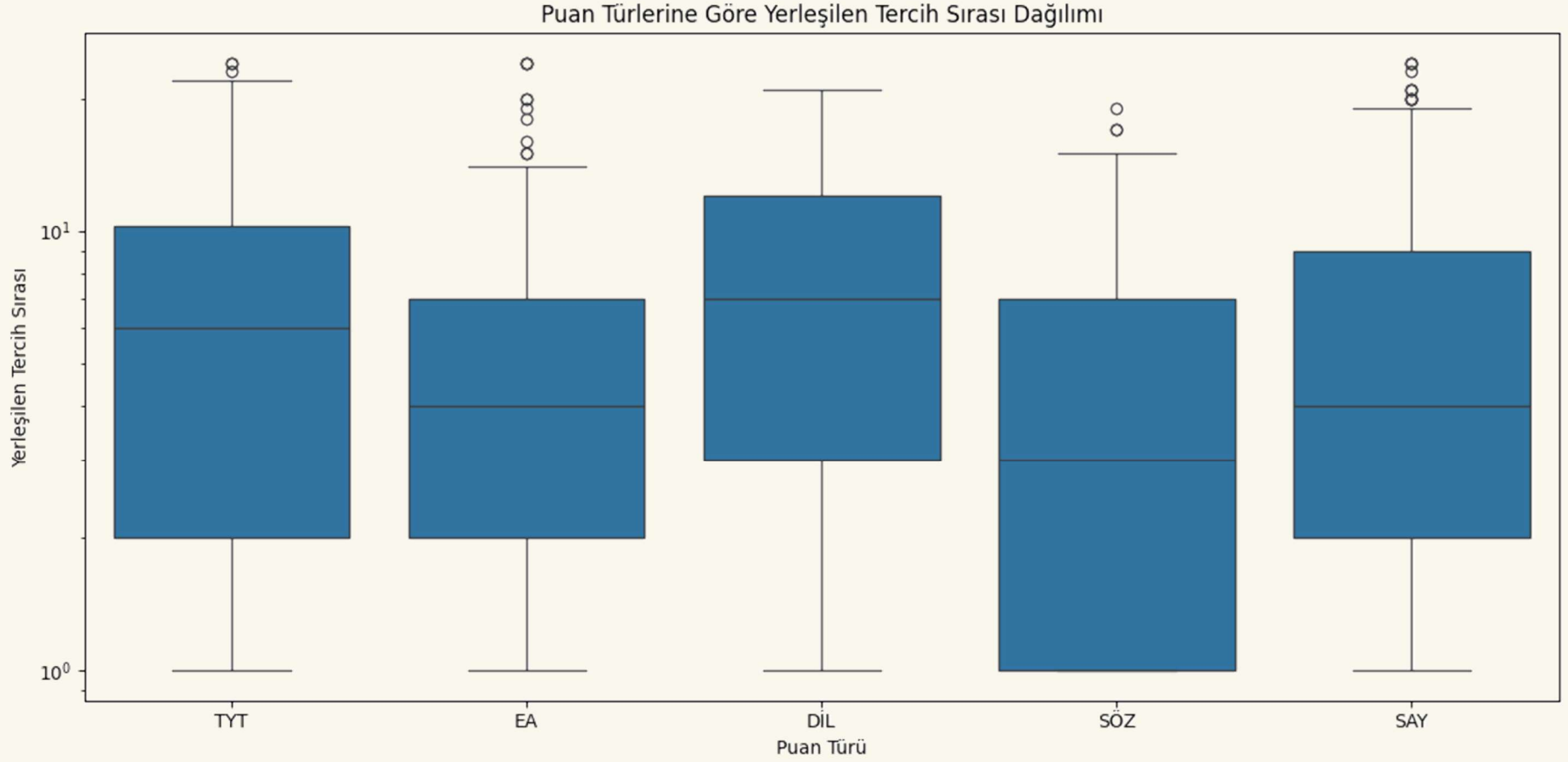
### Puan Türlerine Göre Genel Eğilimler:

- SAY puanları genellikle en yüksek, bunu DİL ve SÖZ puanları takip etmektedir.
- TYT puanları genellikle en düşük, bu da temel yeterlilik testinin daha geniş bir öğrenci kitlesine hitap ettiğini gösteriyor olabilir.

### İlginç Noktalar:

- Sosyal Bilimler Lisesinin DİL puanı, Fen Lisesinin SAY puanından daha yüksek. Bu, bu liselerin kendi alanlarında ne kadar uzmanlaştığını göstermektedir.
- Anadolu Liseleri, İmam Hatip Liselerine göre tüm alanlarda biraz daha yüksek puanlar alıyor.

## Puan Türlerine Göre Yerleştikleri Tercih Sırası



Bu box plot, farklı puan türlerinde öğrencilerin yerleştikleri tercih sıralarının dağılımını göstermektedir.

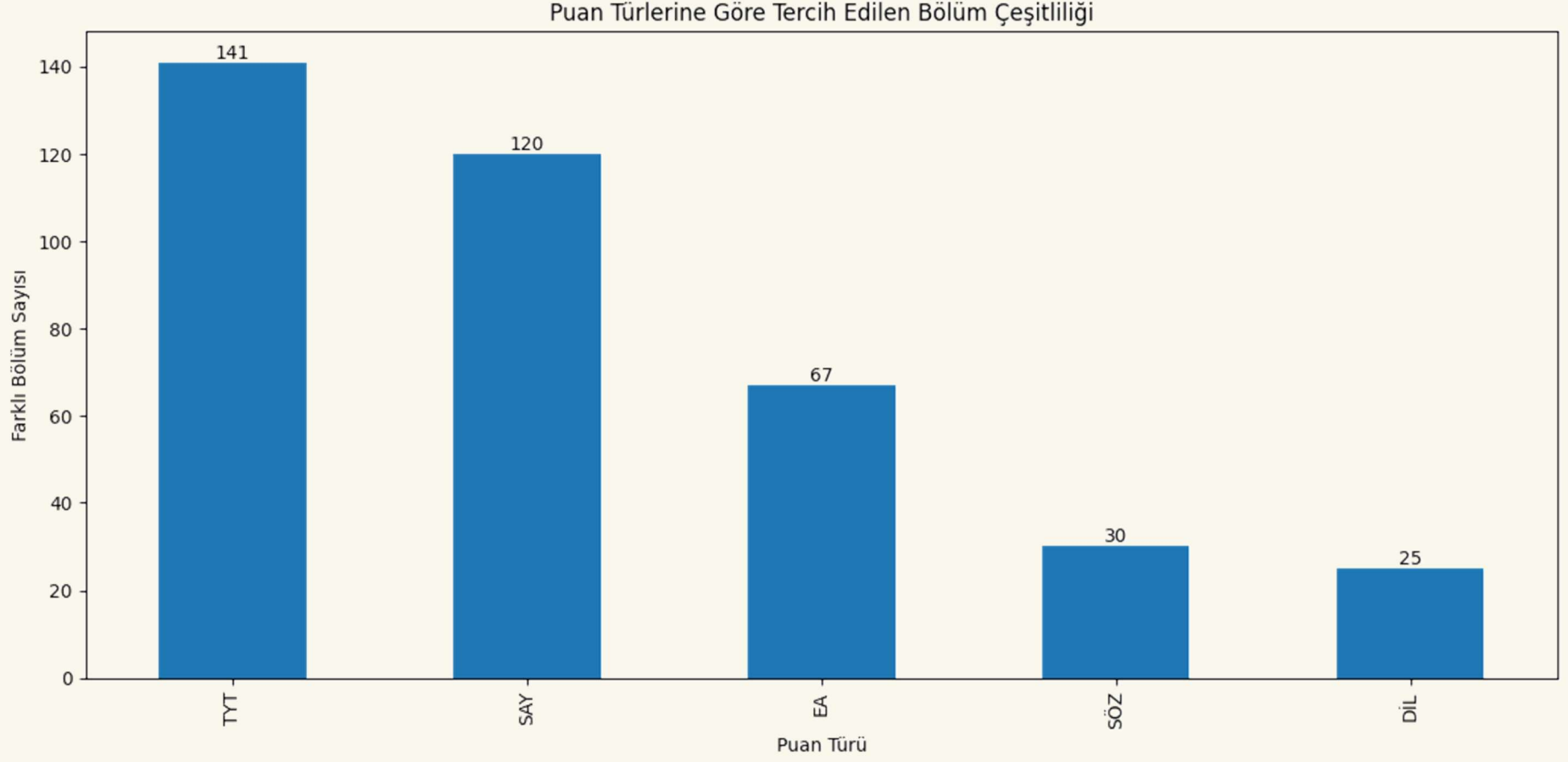
Ortalama yerleşilen tercih sırası (en düşükten en yükseğe):

Puan Türü	Yerleştiği Tercih Sırası
SÖZ	4.92771
EA	5.09362
SAY	6.11633
TYT	6.91284
DİL	8.07018

## Puan Türlerine Göre Yerleştikleri Tercih Sırası Grafiğine Göre Genel Bulgular:

- Tercih Çeşitliliği:** Dil puan türünde yerleşen öğrenciler arasında en büyük tercih çeşitliliği görülmektedir. Bu öğrencilerin bazıları çok yüksek sıralarda tercih yaparken, diğerleri oldukça düşük sıralarda tercih yapmıştır. Bu durum, dil bölümlerinin popülerliğinde ve algılanan değerinde büyük farklılıklar olduğunu göstermektedir.
- Tutarlı Tercihler:** Eşit Ağırlık (EA) ve Sözel (SÖZ) puan türlerinde yerleşen öğrencilerin tercihleri daha tutarlı görünmektedir. Bu alanlardaki öğrenciler genellikle benzer sıralarda tercih yapmışlardır, bu da bu alanlardaki bölümlerin daha öngörülebilir bir tercih davranışına sahip olduğunu göstermektedir.
- Yüksek Tercihler:** Dil puan türüyle yerleşen öğrenciler, ortalamada diğer puan türlerine göre daha yüksek sıralarda tercih yapmışlardır. Bu, dil bölümlerinin öğrenciler arasında popüler olduğunu ve genellikle ilk tercihlerde yer aldığını gösteriyor olabilir.
- Düşük Tercihler:** Sözel puan türüyle yerleşen öğrenciler, diğer alanlara kıyasla daha düşük sıralarda tercih yapmış görünmektedir. Bu durum, sözel bölümlerin öğrenciler tarafından genellikle yedek seçenek olarak görüldüğünü veya bu alandaki rekabetin daha az olduğunu göstermektedir.
- İstisnai Durumlar:** Eşit Ağırlık alanında, çoğu öğrenci orta sıralarda tercih yaparken, az sayıda öğrenci çok yüksek sıralarda tercih yapmıştır. Bu, EA alanında bazı çok popüler veya prestijli bölümlerin varlığına işaret etmektedir.

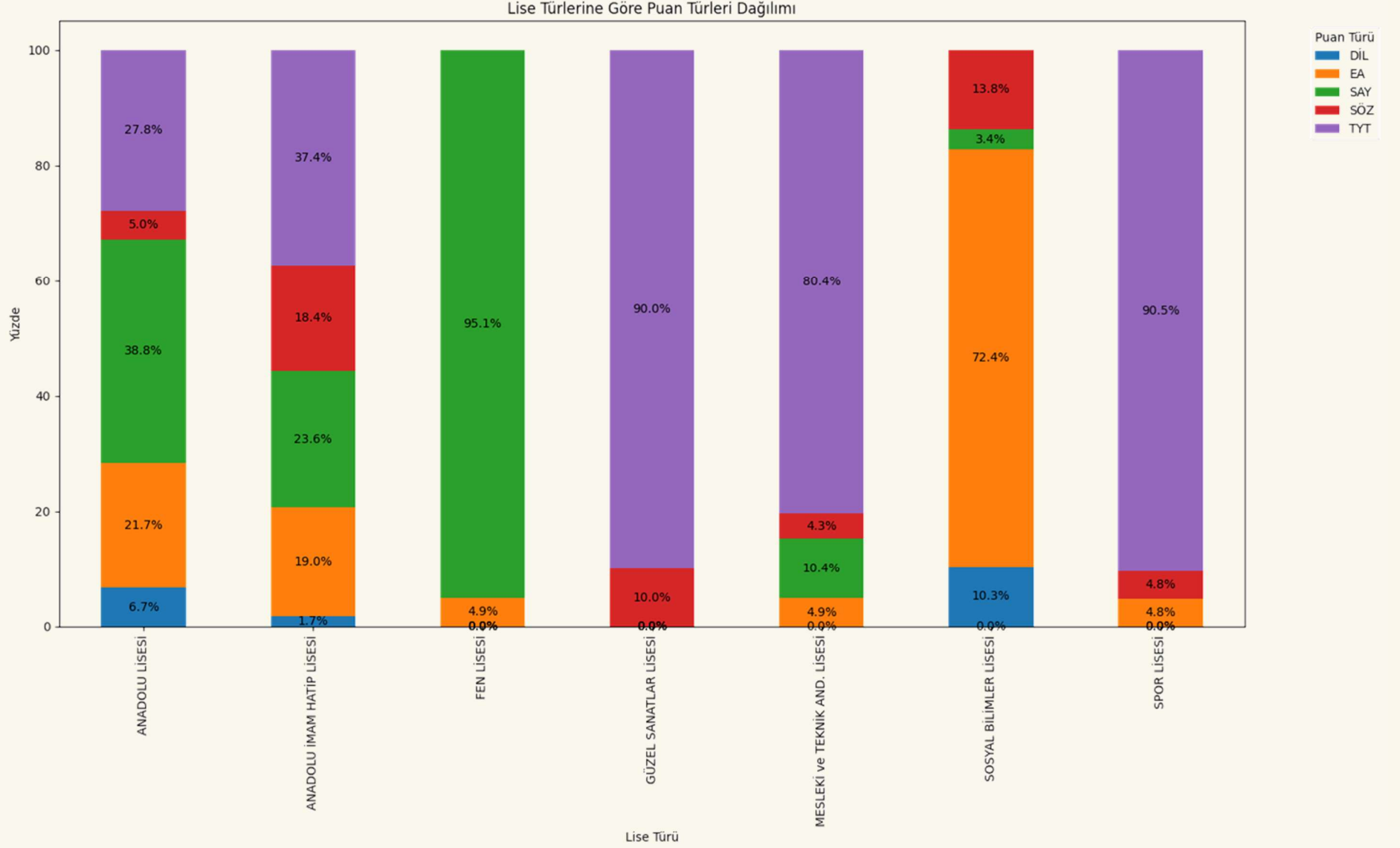
## Puan Türlerine Göre Bölüm Çeşitliliği



## Puan Türlerine Göre Bölüm Çeşitliliği Grafiğe Göre Çıkarımlar

- **TYT'nin Geniş Yelpazesi:** TYT puan türüyle tercih edilebilen bölüm sayısının en yüksek olması (**141** bölüm), ön lisans programlarının ve bazı lisans programlarının çeşitliliğini göstermektedir. Bu durum, öğrencilere geniş bir yelpazede meslek edinme fırsatı sunmaktadır.
- **Sayısal Alanların Çeşitliliği:** Sayısal puan türüyle tercih edilebilen bölüm sayısının ikinci sırada yer alması (**120** bölüm), fen bilimleri, mühendislik ve sağlık bilimleri alanlarında öğrencilere sunulan seçeneklerin çokluğunu göstermektedir.
- **Eşit Ağırlık Bölümlerinin Orta Düzey Çeşitliliği:** EA puan türüyle tercih edilebilen **67** farklı bölüm, sosyal bilimler ve işletme alanlarında orta düzeyde bir çeşitlilik olduğunu göstermektedir.
- **Sözel ve Dil Alanlarındaki Sınırlı Çeşitlilik:** Sözel (**30** bölüm) ve Dil (**25** bölüm) puan türlerindeki bölüm çeşitliliğinin diğerlerine göre daha az olması, bu alanlarda daha spesifik ve odaklanmış bir eğitim yapısı olduğunu göstermektedir.
- **Çeşitlilik ve Talep İlişkisi:** Önceki analizlerde gördüğümüz yerleşen öğrenci sayıları ile bu çeşitlilik verileri birlikte değerlendirildiğinde, Sayısal ve TYT alanlarında hem talep hem de çeşitliliğin yüksek olduğu görülmektedir.

## Lise Türlerine Göre Puan Türleri Dağılımı

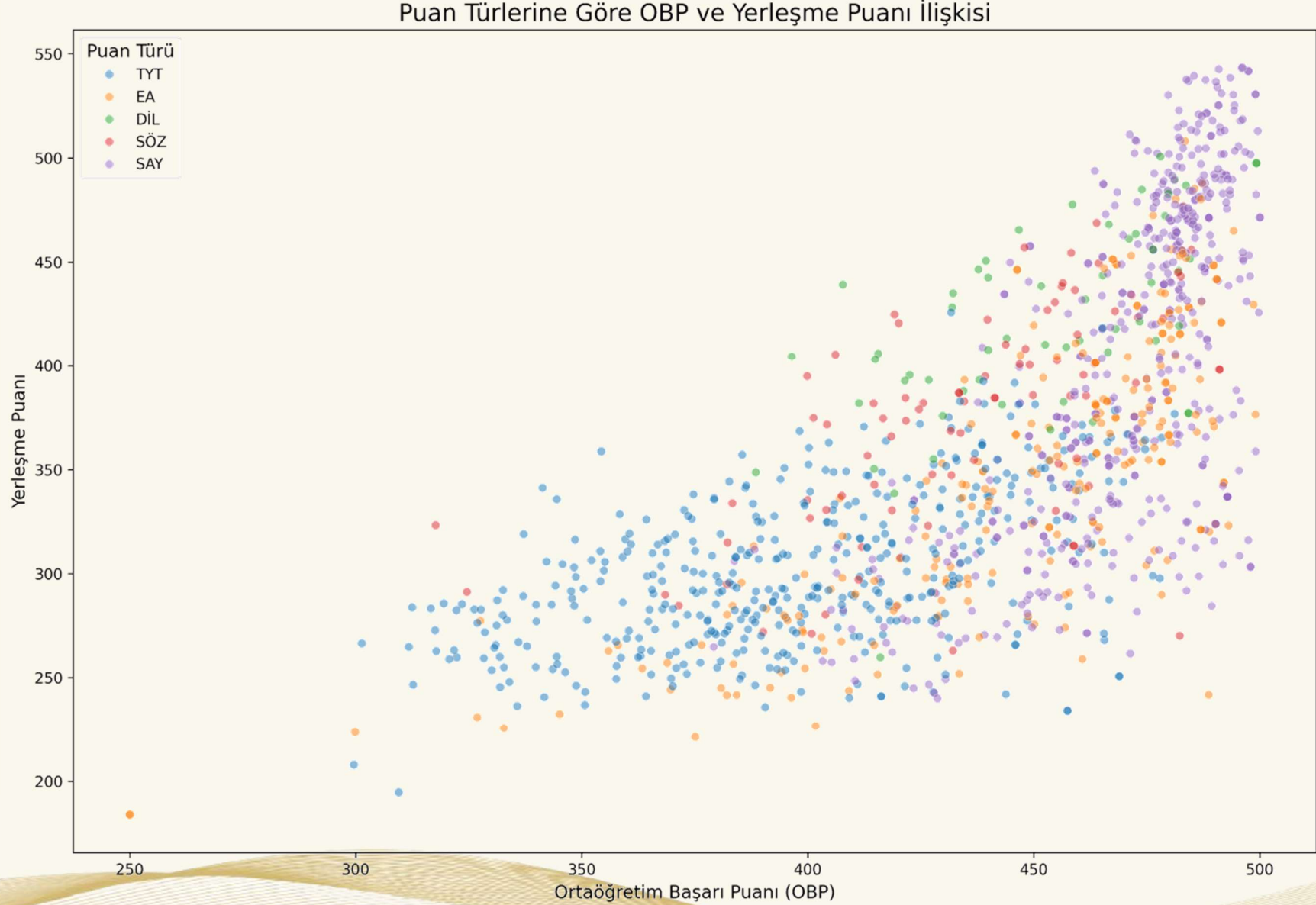


## Lise Türlerine Göre Puan Türleri Dağılımı Grafiğine Göre Çıkarımlar

- **Fen Lisesi:**
  - Sayısal (SAY) puan türü baskın (%95.1)
  - Diğer puan türleri çok düşük oranlarda
- **Anadolu Lisesi:**
  - En dengeli dağılıma sahip
  - TYT (%27.8), SAY (%38.8), EA (%21.7) ağırlıklı
  - DİL (%6.7) ve SÖZ (%5.0) daha düşük oranlarda
- **Anadolu İmam Hatip Lisesi:**
  - TYT (%37.4) en yüksek oran
  - SAY (%23.6), EA (%19.0), SÖZ (%18.4) dengeli dağılım
  - DİL (%1.7) en düşük oran
- **Sosyal Bilimler Lisesi:**
  - EA (%72.4) baskın puan türü
  - SÖZ (%13.8) ve DİL (%10.3) diğer liselere göre yüksek
  - SAY (%3.4) oldukça düşük
- **Güzel Sanatlar Lisesi ve Spor Lisesi:**
  - TYT puan türü baskın (sırasıyla %90.0 ve %90.5)
  - Diğer puan türleri düşük oranlarda
- **Mesleki ve Teknik Anadolu Lisesi:**
  - TYT (%80.4) baskın puan türü
  - SAY (%10.4) ikinci sırada
  - Diğer puan türleri düşük oranlarda

# OBP'nin Yerleşme Üzerindeki Etkisi Analizi

## OBP ve Yerleşme Puanı İlişkisi





## OBP ve Yerleşme Puanı İlişkisi Grafiğine Göre Çıkarımlar

OBP ile yerleşme puanı arasındaki korelasyon katsayısı: 0.71

Bu grafik, OBP ile yerleşme puanı arasında pozitif bir ilişki olduğunu göstermektedir. Korelasyon katsayısı, bu ilişkinin 0.71 düzeyinde olduğunu belirtmektedir. Bu, OBP'si yüksek olan öğrencilerin genellikle daha yüksek yerleşme puanlarına sahip olduğunu gösterir.

### 1. Puan Türlerine Göre Dağılım:

- SAY (Sayısal): En geniş puan aralığına sahip ve üst bölgede yoğunlaşmış. Bu, sayısal bölümlerin hem yüksek rekabet hem de çeşitlilik gösterdiğini işaret ediyor.
- TYT: En geniş OBP aralığına yayılmış, ancak yerleşme puanı genellikle daha düşük. Bu, TYT'nin farklı akademik geçmişlere sahip öğrencilere hitap ettiğini gösteriyor.
- EA (Eşit Ağırlık): Orta seviyede bir dağılım gösteriyor, SAY ve SÖZ arasında bir köprü görevi görüyor.
- SÖZ (Sözel): SAY'dan sonra üst bölgede yoğunlaşan ikinci grup, ancak daha dar bir aralıkta.
- DİL: En az veri noktasına sahip, ancak genellikle yüksek puan aralığında yoğunlaşmış.

### 2. Puan Türleri Arası Farklılıklar:

- SAY puanları, aynı OBP için genellikle diğer puan türlerinden daha yüksek yerleşme puanlarına sahip.
- TYT puanları, geniş bir OBP yelpazesine yayılmış olmasına rağmen, genellikle daha düşük yerleşme puanlarıyla sonuçlanıyor.
- DİL puanları, yüksek OBP'lerde yoğunlaşmış ve yüksek yerleşme puanlarıyla ilişkili.

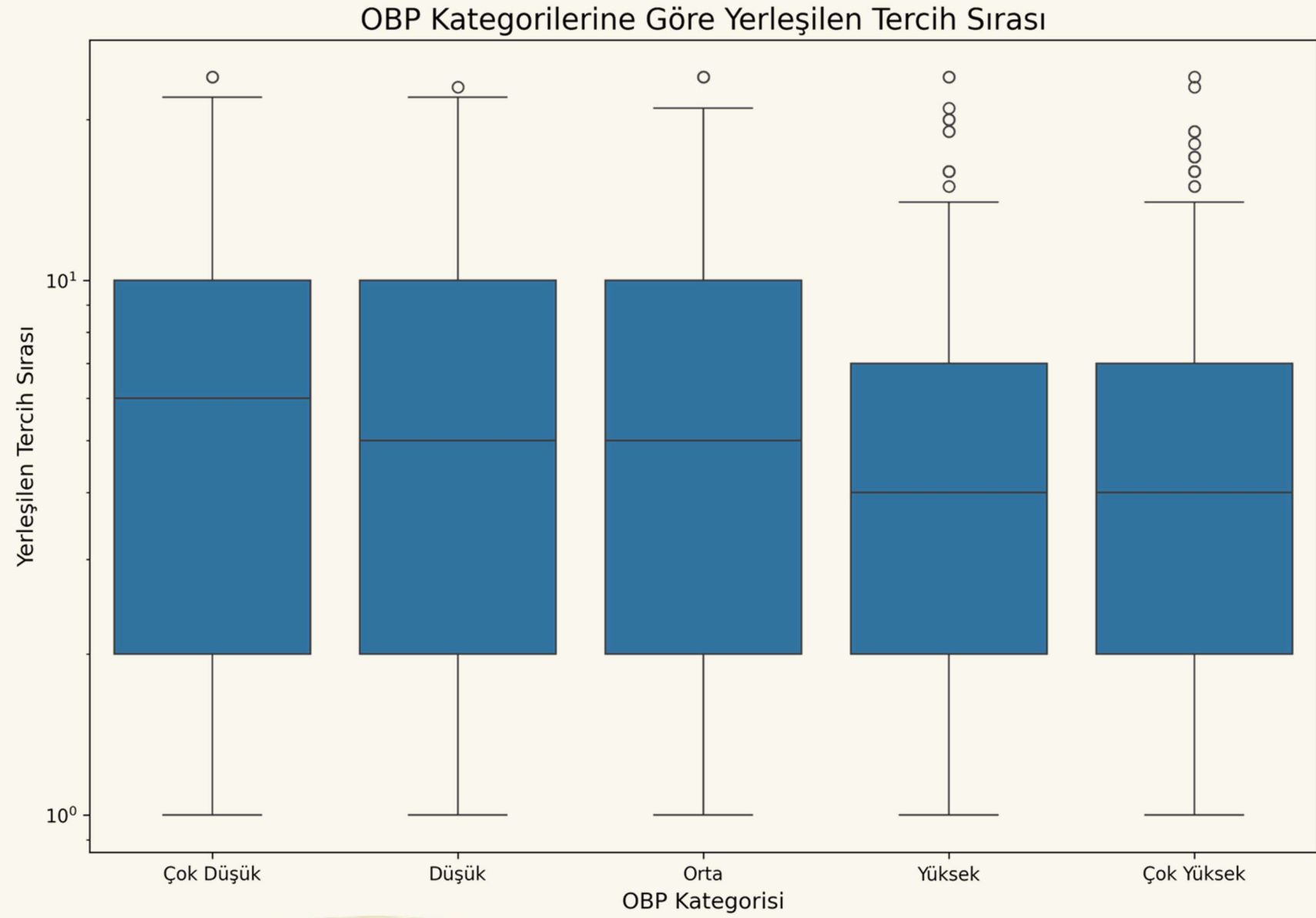
### 3. Dağılımın Yoğunluğu:

- Grafiğin sağ üst köşesinde (yüksek OBP ve yüksek yerleşme puanı) tüm puan türlerinin yoğunlaştığı görülüyor. Bu, başarılı öğrencilerin tüm alanlarda rekabet ettiğini gösteriyor.

### 4. Aykırı Değerler:

- Bazı öğrencilerin düşük OBP'ye rağmen yüksek yerleşme puanı aldığı görülüyor. Bu, sınav başarısının bazen lise başarısından bağımsız olabileceğini gösteriyor.

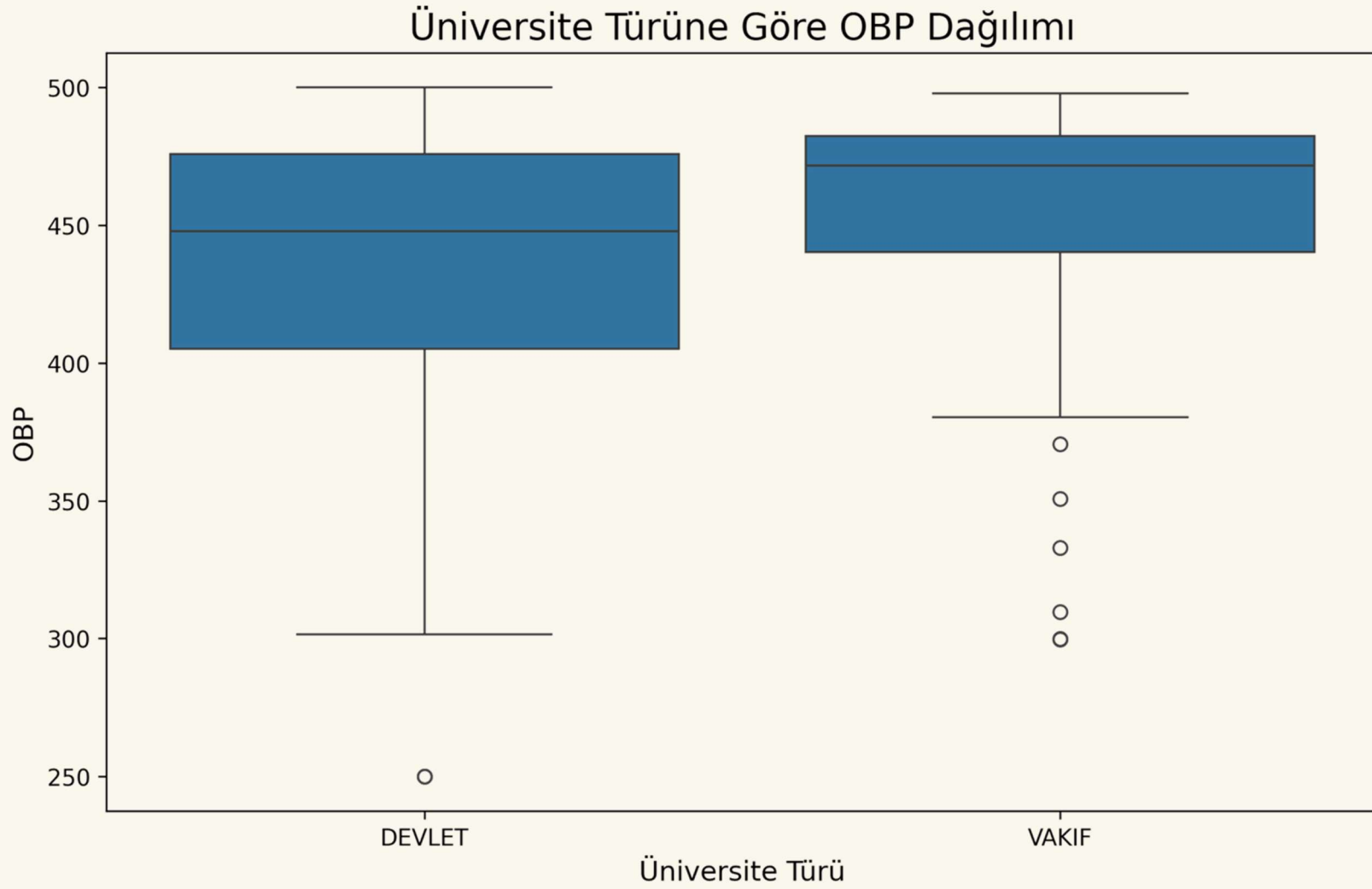
## OBP'ye Göre Yerleşilen Tercih Sırası



## OBP'ye G6re Yerleřilen Tercih Sırası Grafiđine G6re ıkarımlar

- **Genel Eđilim:** OBP kategorisi y6kseldike, yerleřilen tercih sırasının genel olarak d6řt6đ6 (yani daha 6st sıralardaki tercihlere yerleřildiđi) g6zlemlenmektedir. Bu, lise bařarısının 6niversite tercih sıralamasında etkili olduđunu g6stermektedir.
- **Kategorilere G6re Analiz:**
  - a) ok D6ř6k OBP: En geniř kutu aralıđına sahip, bu da tercih sıralarında b6y6k bir eřitlilik olduđunu g6steriyor. Medyan deđer iđer kategorilere g6re daha y6ksek.
  - b) D6ř6k OBP: ok d6ř6k kategorisine benzer bir dađılım g6steriyor, ancak medyan deđer biraz daha d6ř6k.
  - c) Orta OBP: Kutu aralıđı biraz daralıyor, medyan deđer d6ř6yor. Bu, daha tutarlı bir tercih sıralaması olduđunu g6steriyor.
  - d) Y6ksek OBP: Kutu aralıđı belirgin řekilde daralıyor ve ařađı kayıyor. 6st sıralardaki tercihlere yerleřme oranı artıyor.
  - e) ok Y6ksek OBP: En dar kutu aralıđına ve en d6ř6k medyan deđerine sahip. Bu, y6ksek bařarılı 6đrencilerin genellikle ilk tercihlerine yakın yerlere yerleřtiđini g6steriyor.
- **Aykırı Deđerler (Outliers):** T6m kategorilerde, 6zellikle y6ksek ve ok y6ksek OBP kategorilerinde, 6st sıralarda yer alan aykırı deđerler g6r6lmektedir. Bu, her kategoride beklenenden daha d6ř6k sıralı tercihlere yerleřen 6đrenciler olduđunu g6sterir.
- **Kutu Boyutları:** OBP kategorisi y6kseldike kutuların boyutu k66lmektedir. Bu, y6ksek OBP'li 6đrencilerin tercih sıralarının daha tutarlı ve tahmin edilebilir olduđunu g6sterir.
- **Medyan Deđerleri:** OBP kategorisi y6kseldike medyan deđerleri d6řmektedir, bu da daha y6ksek OBP'ye sahip 6đrencilerin genel olarak daha 6st sıradaki tercihlerine yerleřtiklerini g6sterir.

## Üniversite Türüne Göre OBP Dağılımı



## Üniversite Türüne Göre OBP Dağılımı Grafiğine Göre Çıkarımlar

- **Genel Karşılaştırma:** Vakıf üniversitelerine yerleşen öğrencilerin OBP dağılımı, devlet üniversitelerine yerleşenlere göre daha yüksek ve dar bir aralıkta yoğunlaşmıştır.
- **Medyan Değerleri:**
  - Devlet üniversiteleri: Medyan yaklaşık 450 civarında
  - Vakıf üniversiteleri: Medyan yaklaşık 475 civarında Bu fark, vakıf üniversitelerine genel olarak daha yüksek OBP'ye sahip öğrencilerin yerleştiğini göstermektedir.
- **Dağılım Genişliği:**
  - Devlet üniversiteleri: Daha geniş bir OBP aralığına sahip (yaklaşık 300-500 arası)
  - Vakıf üniversiteleri: Daha dar bir OBP aralığına sahip (yaklaşık 440-500 arası) Bu durum, devlet üniversitelerinin daha çeşitli akademik geçmişe sahip öğrencileri kabul ettiğini gösteriyor.
- **Aykırı Değerler:**
  - Devlet üniversiteleri: Tek bir alt aykırı değer (250 civarında)
  - Vakıf üniversiteleri: Birkaç alt aykırı değer (300-380 arası) Bu aykırı değerler, her iki üniversite türünde de istisnai durumların olduğunu gösteriyor.
- **Çeyrekler Arası Aralık (IQR):** Vakıf üniversitelerinin IQR'si devlet üniversitelerine göre daha küçüktür. Bu, vakıf üniversitelerine yerleşen öğrencilerin OBP'lerinin daha homojen olduğunu gösterir

## En Popüler 10 Bölüme Göre OBP Dağılımı



## En Popüler 10 Bölüme Göre OBP Dağılımı Grafiğine Göre Çıkarımlar

- **En Yüksek OBP Ortalamasına Sahip Bölümler:**

- a. Tıp: En yüksek medyan ve en dar dağılım aralığı ile dikkat çekiyor. Bu, tıp fakültelerine giren öğrencilerin genellikle çok yüksek ve tutarlı OBP'lere sahip olduğunu gösteriyor.
- b. Diş Hekimliği: Tıp'tan sonra en yüksek medyana sahip, benzer şekilde dar bir dağılım gösteriyor.
- c. Bilgisayar Mühendisliği (İngilizce): Yüksek bir medyan ve nispeten dar bir dağılım sergiliyor.

- **Orta Düzey OBP Dağılımı Gösteren Bölümler:**

- d. Hukuk
- e. Rehberlik ve Psikolojik Danışmanlık
- f. Hemşirelik Bu bölümler, orta-yüksek OBP aralığında yoğunlaşmış durumda.

- **Daha Geniş OBP Dağılımı Gösteren Bölümler:**

- g. Elektrik-Elektronik Mühendisliği: En geniş OBP dağılımına sahip, bu da çeşitli akademik geçmişlere sahip öğrencileri çektiğini gösteriyor.
- h. Çocuk Gelişimi: Geniş bir OBP aralığı sergiliyor, ancak medyanı diğer bölümlere göre daha düşük.

- **En Düşük OBP Ortalamasına Sahip Bölüm:**

- i. Fizyoterapi ve Rehabilitasyon: Diğer bölümlere kıyasla daha düşük bir medyan OBP'ye sahip, ancak dağılımı nispeten dar.

- **İlginç Gözlemler:**

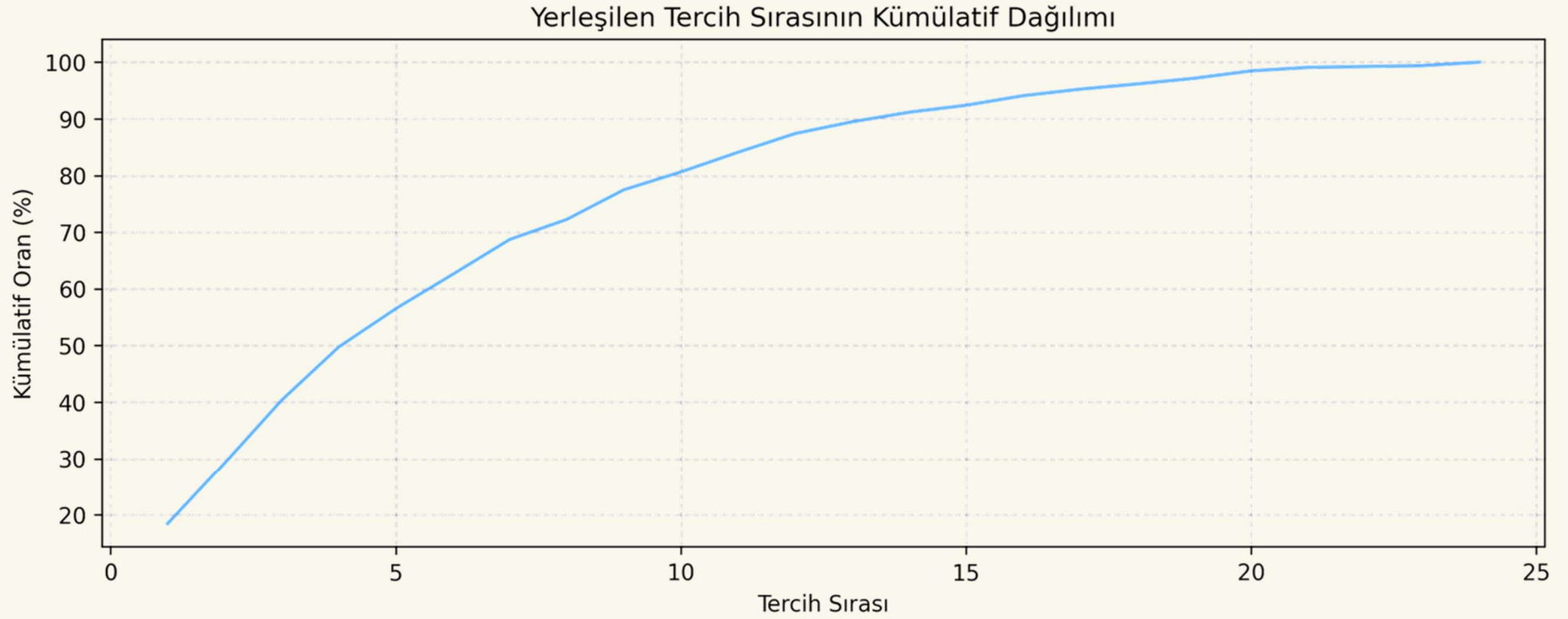
- j. Tıbbi Görüntüleme Teknikleri: Orta düzeyde bir medyan OBP'ye sahip, ancak oldukça geniş bir dağılım gösteriyor.
- k. Çocuk Gelişimi: En geniş OBP dağılımlarından birine sahip, bu da çeşitli akademik geçmişlere sahip öğrencileri çektiğini gösteriyor.

## Tercih Sırası Analizleri

### Genel İstatistikler

- İlk tercihine yerleşen öğrenci sayısı: 240 (%18.45)
- İlk 3 tercihinden birine yerleşen öğrenci sayısı: 525 (%40.35)
- İlk 10 tercihinden birine yerleşen öğrenci sayısı: 1,049 (%80.63)

### Yerleşilen Tercih Sırasının Kümülatif Dağılımı

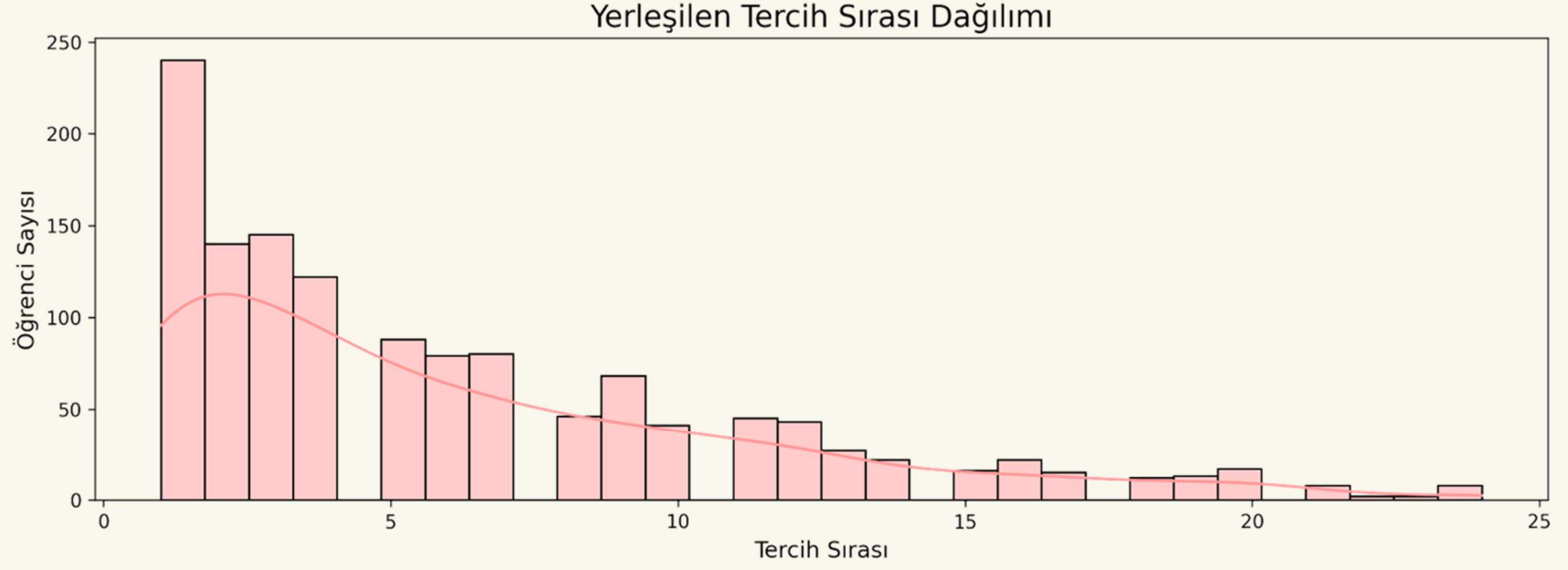




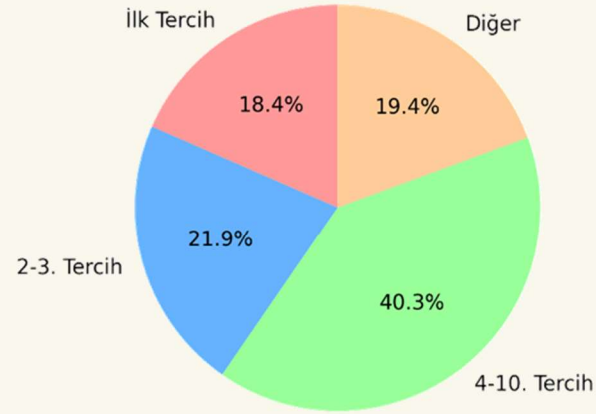
## Yerleşilen Tercih Sırasının Kümülatif Dağılımı Grafiğine Göre Çıkarımlar

- **İlk Tercihler:** Grafiğin başlangıç noktası yaklaşık %20 civarında. Bu, öğrencilerin yaklaşık beşte birinin ilk tercihlerine yerleştiğini gösteriyor. Bu oldukça yüksek bir oran ve birçok öğrencinin ilk tercihlerine yerleşebildiğini işaret ediyor.
- **İlk 5 Tercih:** Grafik, 5. tercih noktasında yaklaşık %60'a ulaşıyor. Bu, öğrencilerin yarısından fazlasının ilk 5 tercihi içinde bir bölüme yerleştiğini gösteriyor. Bu durum, öğrencilerin tercih stratejilerinin genel olarak etkili olduğuna işaret ediyor.
- **İlk 10 Tercih:** 10. tercih noktasında kümülatif oran yaklaşık %80'e ulaşıyor. Yani, öğrencilerin büyük çoğunluğu ilk 10 tercihi içinde bir yere yerleşiyor. Bu, tercih listesinin ilk yarısının kritik önemini vurguluyor.
- **Sonraki Tercihler:** 10. tercihten sonra eğri yavaşlamaya başlıyor, bu da sonraki tercihlere yerleşme oranının düştüğünü gösteriyor. 15. tercihte yaklaşık %90, 20. tercihte ise %95 civarında bir kümülatif oran görülüyor.
- **Son Tercihler:** Grafik 24. tercihe doğru %100'e yaklaşıyor, ancak tam olarak ulaşmıyor. Bu, çok az sayıda öğrencinin son tercihlerine yerleştiğini gösteriyor.

## Yerleşilen Tercih Sırası Dağılımı

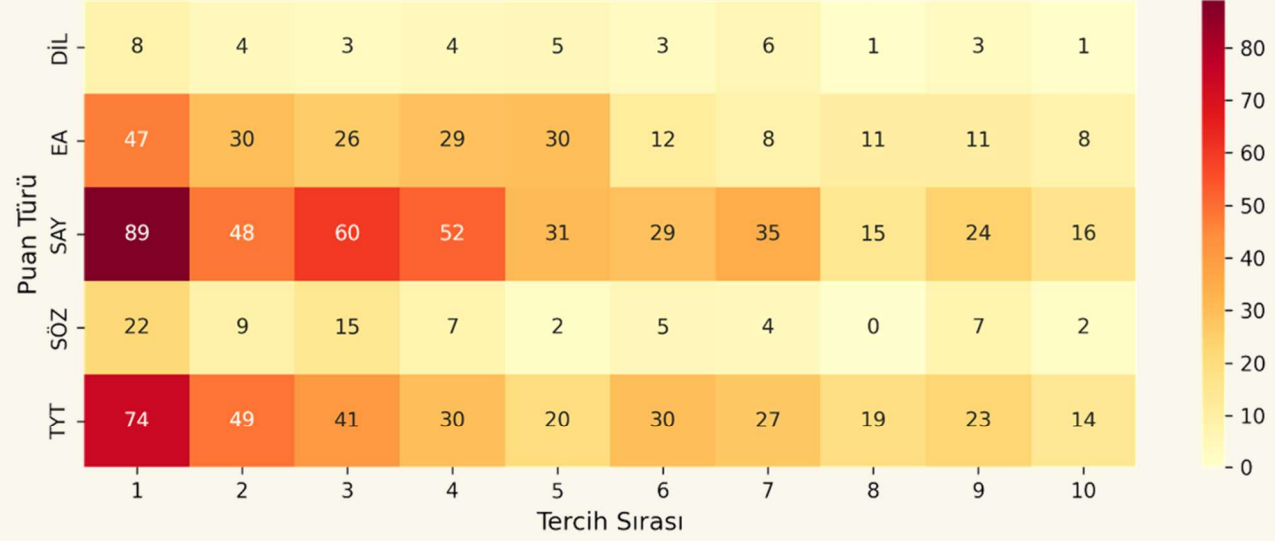


## Yerleşilen Tercih Sırası Oranları

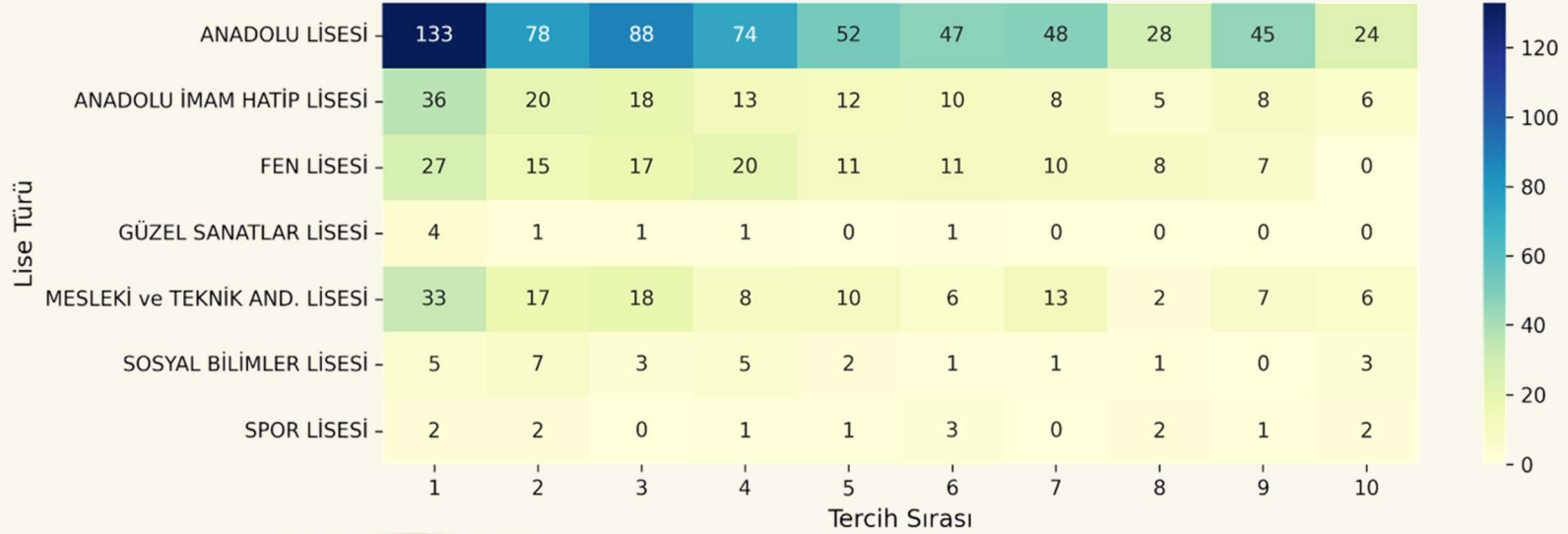


## Yerleşilen Tercih Sırası Dağılımı

### Puan Türlerine Göre İlk 10 Tercih Dağılımı



### Lise Türlerine Göre İlk 10 Tercih Dağılımı



## Yerleşilen Tercih Sırası Dağılımı Grafiğine Göre Çıkarımlar

### 1. Puan Türlerine Göre Tercih Dağılımı:

#### a) Sayısal (SAY) Puan Türü:

- En yüksek yerleşme oranına sahip (1. tercihte 89 öğrenci).
- İlk 3 tercihe yerleşme oranı oldukça yüksek (197 öğrenci).
- Tercih sırası ilerledikçe yerleşme sayısı azalıyor, ancak 7. tercihte bir artış gözleniyor.

#### b) Temel Yeterlilik Testi (TYT):

- İkinci en yüksek yerleşme oranına sahip (1. tercihte 74 öğrenci).
- İlk 3 tercihe yerleşme oranı yüksek (164 öğrenci).
- Diğer puan türlerine göre daha dengeli bir dağılım gösteriyor.

#### c) Eşit Ağırlık (EA):

- Orta düzeyde bir yerleşme oranına sahip (1. tercihte 47 öğrenci).
- İlk 5 tercih içinde yerleşme oranı yüksek.

#### d) Sözel (SÖZ) ve Dil (DİL):

- Daha düşük yerleşme oranlarına sahip.
- DİL puan türünde ilk tercihe yerleşme oranı görece yüksek (8 öğrenci).

## 2. Lise Türlerine Göre Tercih Dağılımı:

### a) Anadolu Lisesi:

- En yüksek yerleşme oranına sahip (1. tercihte 133 öğrenci).
- Tüm tercih sıralarında diğer lise türlerine göre daha yüksek yerleşme sayıları.

### b) Anadolu İmam Hatip Lisesi:

- Orta düzeyde bir yerleşme oranına sahip.
- İlk tercihe yerleşme oranı dikkat çekici (36 öğrenci).

### c) Fen Lisesi:

- İlk tercihe yerleşme oranı yüksek (27 öğrenci).
- İlk 4 tercih içinde yerleşme oranı oldukça iyi.

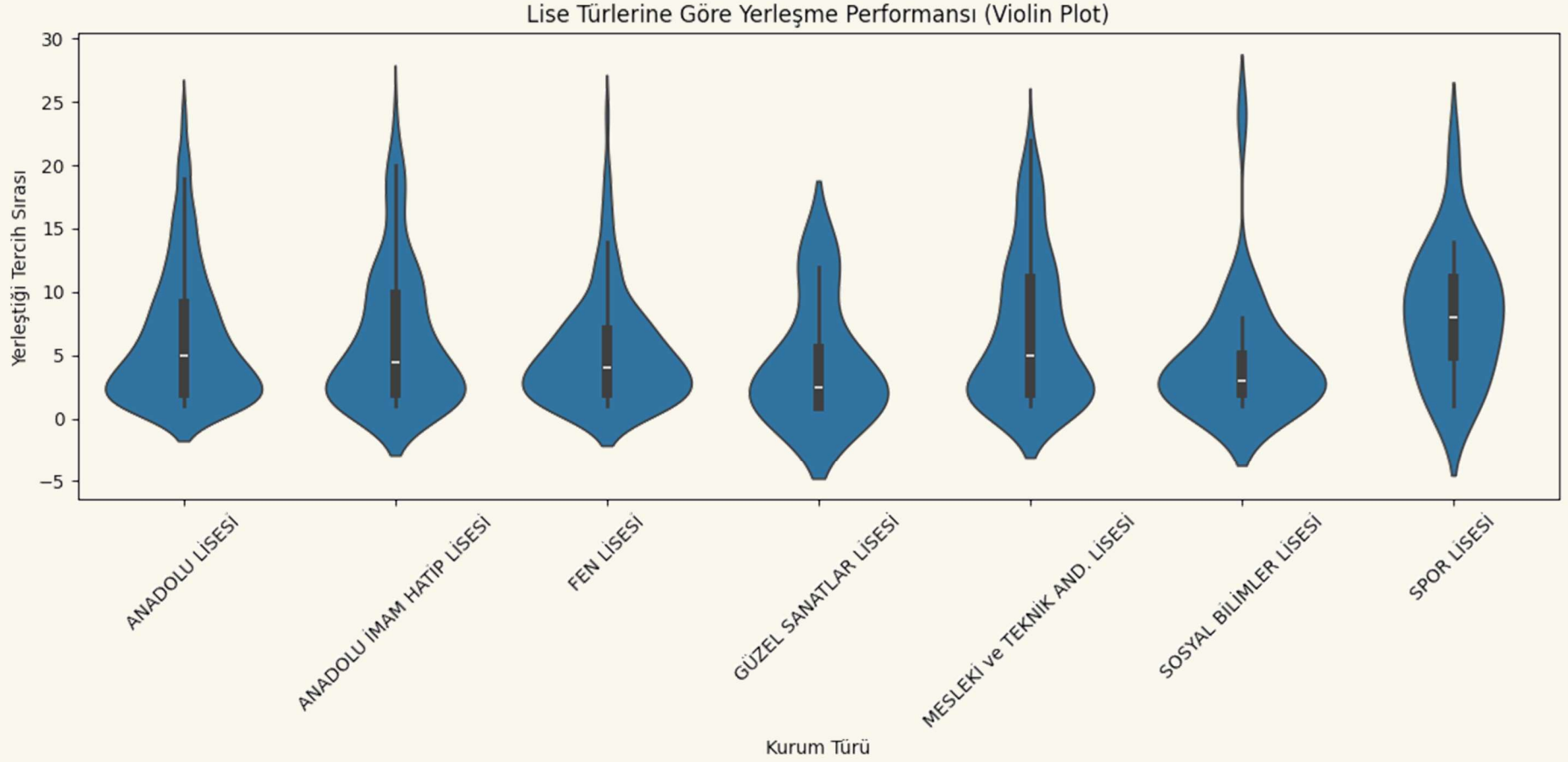
### d) Mesleki ve Teknik Anadolu Lisesi:

- Orta düzeyde bir yerleşme oranına sahip.
- İlk tercihe yerleşme oranı dikkat çekici (33 öğrenci).

### e) Diğer Lise Türleri (Güzel Sanatlar, Sosyal Bilimler, Spor):

- Daha düşük yerleşme oranlarına sahip.
- Güzel Sanatlar Lisesi öğrencilerinin çoğu ilk 4 tercih içinde yerleşiyor.

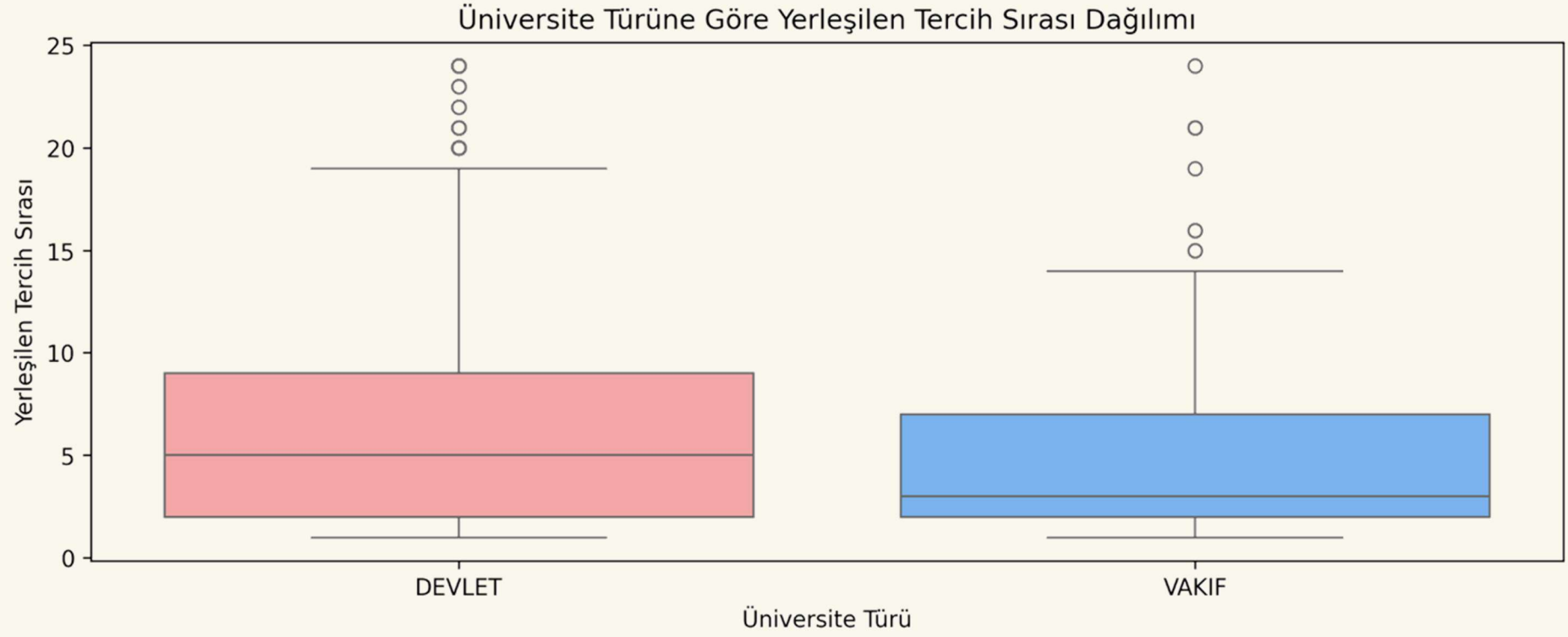
## Lise Türlerine Göre Yerleşme Performansı



## Lise Türlerine Göre Yerleşme Performansı Grafiğine Göre Çıkarımlar

- **Fen Lisesi:**
  - En yoğun dağılım ilk 5 tercih içerisinde.
  - Medyan değeri en düşük, yani öğrenciler genellikle ilk tercihlerine yakın yerlere yerleşiyor.
  - Dağılımın dar olması, öğrencilerin benzer performans gösterdiğini işaret ediyor.
- **Anadolu Lisesi:**
  - Geniş bir dağılım gösteriyor, bu da öğrenci performanslarının çeşitlilik gösterdiğini belirtiyor.
  - Yoğunluk ilk 10 tercih içerisinde, ancak daha yüksek tercihlere yerleşenler de mevcut.
- **Anadolu İmam Hatip Lisesi:**
  - Anadolu Lisesine benzer bir dağılım gösteriyor.
  - İlk 10 tercih içerisinde yoğunlaşma var, ancak daha geniş bir aralığa yayılmış durumda.
- **Mesleki ve Teknik Anadolu Lisesi:**
  - Dağılım daha çok orta ve üst tercihlere doğru kayıyor.
  - İlk tercihlere yerleşme oranı diğer lise türlerine göre daha düşük.
- **Sosyal Bilimler Lisesi:**
  - Dağılım oldukça geniş, bu da öğrenci performanslarının çeşitlilik gösterdiğini belirtiyor.
  - İlk tercihlere yerleşenler olduğu gibi, oldukça yüksek sıralardaki tercihlere yerleşenler de mevcut.
- **Güzel Sanatlar Lisesi:**
  - Diğer lise türlerine göre daha sınırlı bir dağılım gösteriyor.
  - Yerleşme performansı genellikle orta sıralardaki tercihlerde yoğunlaşıyor.
- **Spor Lisesi:**
  - En geniş dağılıma sahip, bu da öğrenci performanslarının çok çeşitlilik gösterdiğini belirtiyor.
  - İlk tercihlerden son tercihlere kadar geniş bir aralıkta yerleşme görülüyor.

## Üniversite Türüne Göre Yerleşilen Tercih Sırası Dağılımı





## Üniversite Türüne Göre Yerleşilen Tercih Sırası Dağılımı Grafiğine Göre Çıkarımlar

- **Medyan Değerleri:**

- Devlet üniversiteleri: Medyan yaklaşık 5. tercih civarında
- Vakıf üniversiteleri: Medyan yaklaşık 3. tercih civarında Bu fark, öğrencilerin vakıf üniversitelerini genellikle daha üst sıralarda tercih ettiklerini gösteriyor.

- **Dağılım Aralığı:**

- Devlet üniversiteleri: Daha geniş bir dağılım (yaklaşık 1-9 arası)
- Vakıf üniversiteleri: Daha dar bir dağılım (yaklaşık 1-7 arası) Bu durum, devlet üniversitelerine yerleşmede daha çeşitli tercih sıralarının söz konusu olduğunu gösteriyor.

- **Çeyrekler Arası Aralık (IQR):**

- Vakıf üniversitelerinin IQR'si devlet üniversitelerine göre daha küçük. Bu, vakıf üniversitelerine yerleşen öğrencilerin tercih sıralarının daha yoğun bir aralıkta toplandığını gösteriyor.

- **Aykırı Değerler (Outliers):**

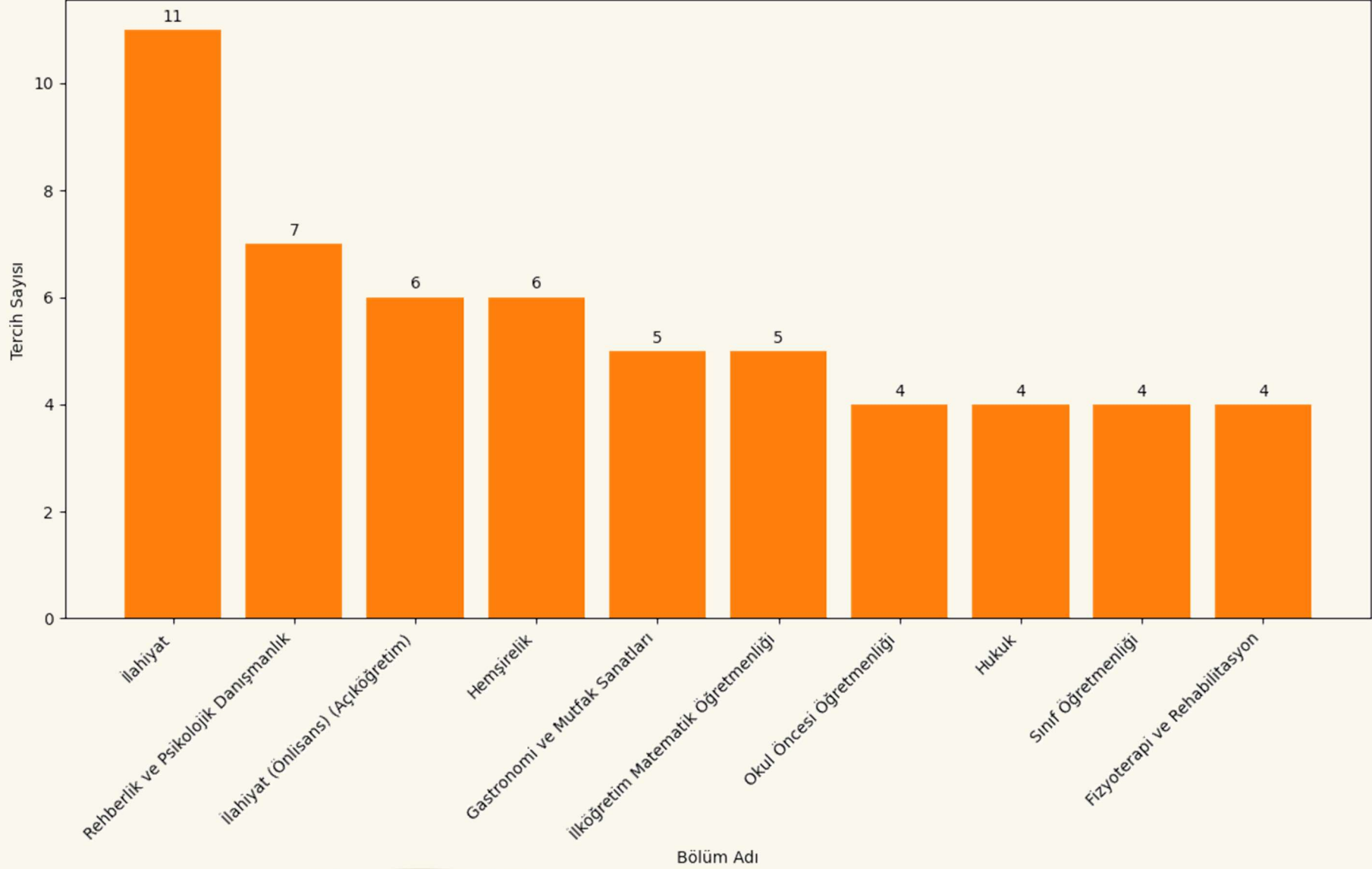
- Devlet üniversiteleri: 20. tercih civarına kadar uzanan aykırı değerler mevcut
- Vakıf üniversiteleri: 24. tercih civarına kadar uzanan aykırı değerler var Her iki üniversite türünde de yüksek sıralarda tercih edilip yerleşilen durumlar mevcut, ancak bunlar istisnai durumlar.

- **Alt Sınır:**

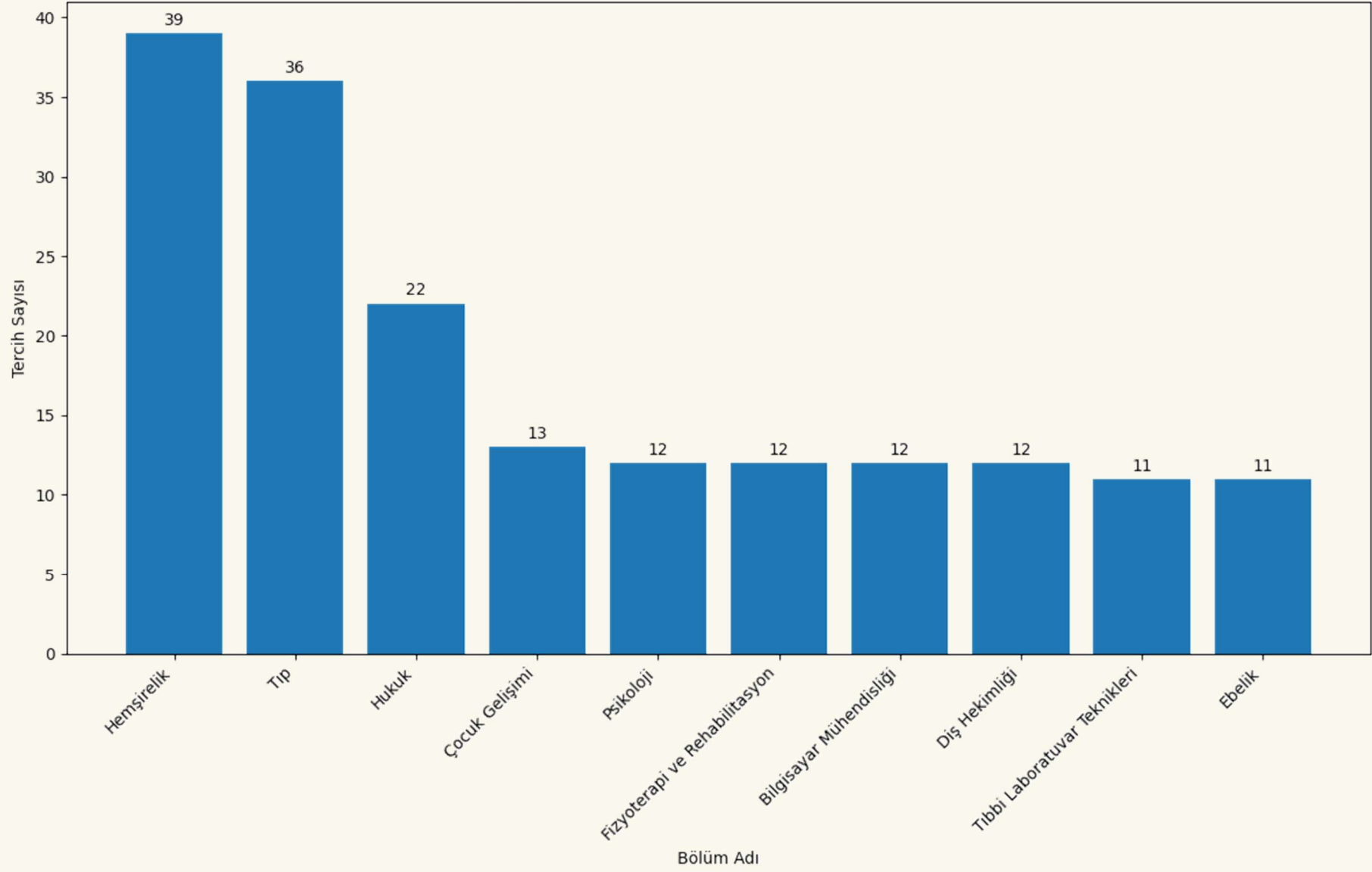
- Her iki üniversite türünde de alt sınır 1. tercih, yani her iki türde de ilk tercihlerine yerleşen öğrenciler bulunuyor.

## Lise Türlerine Göre Popüler Bölümler

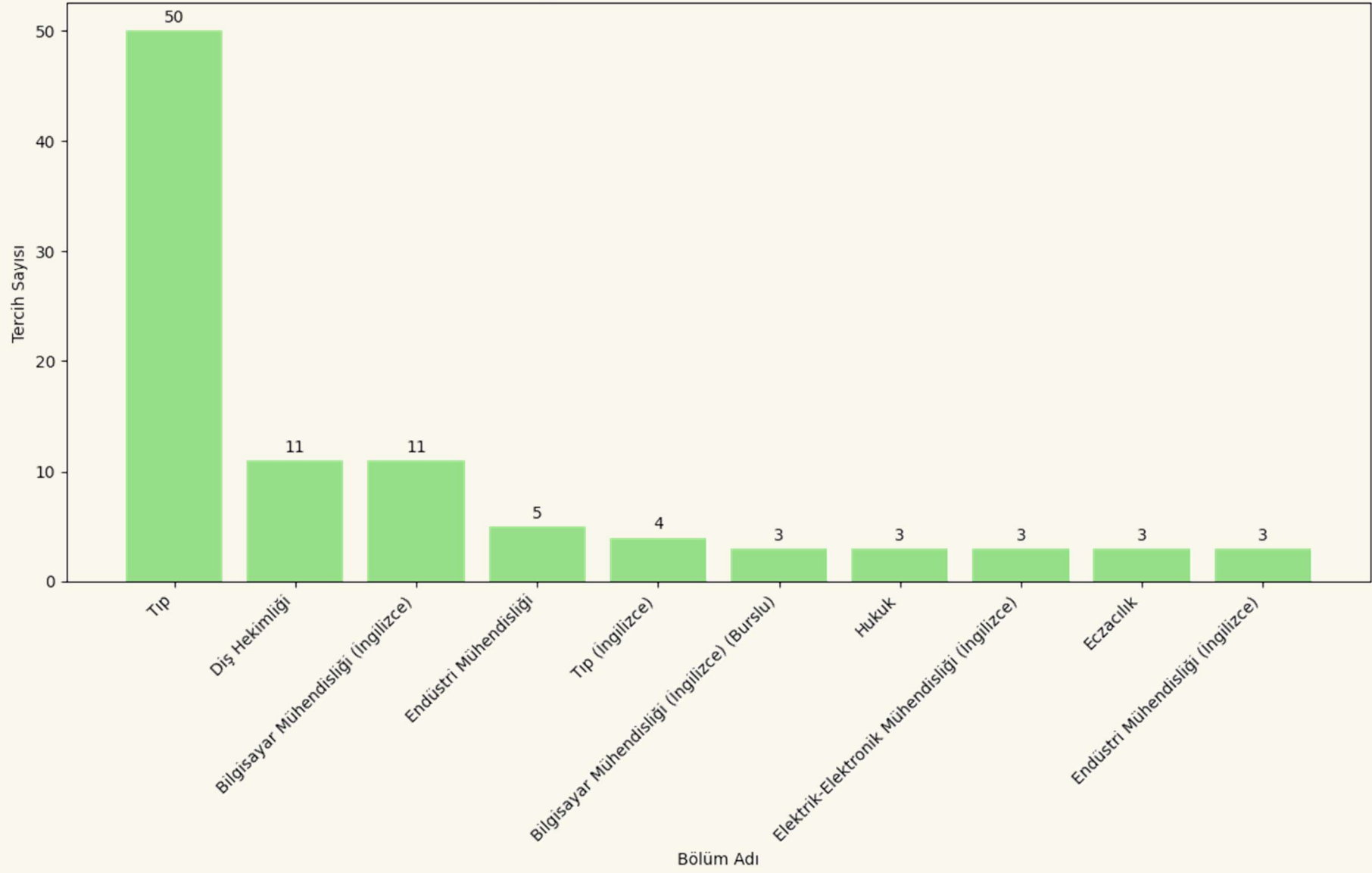
En Çok Tercih Edilen 10 Bölüm (ANADOLU İMAM HATİP LİSESİ)



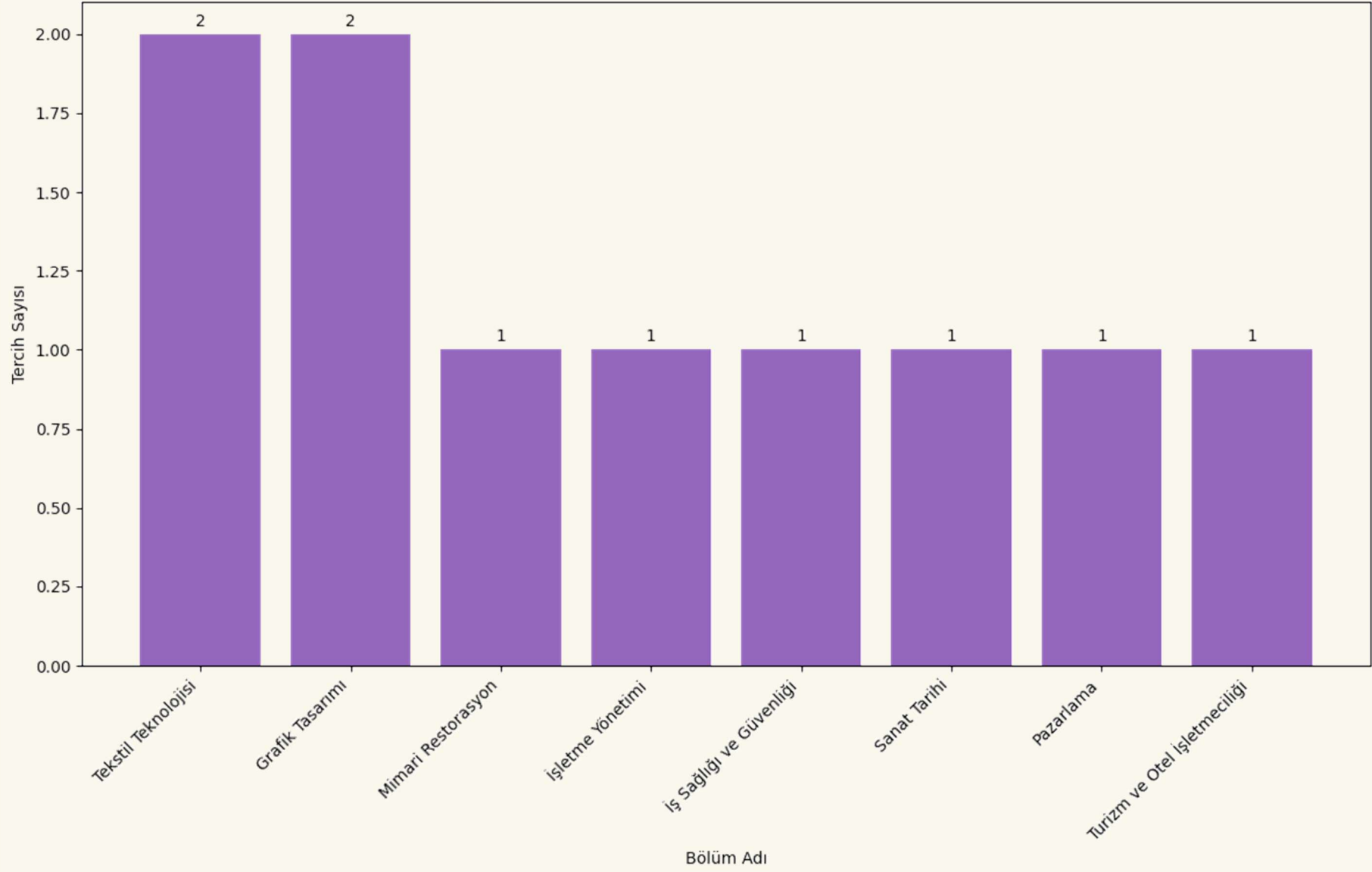
En Çok Tercih Edilen 10 Bölüm (ANADOLU LİSESİ)



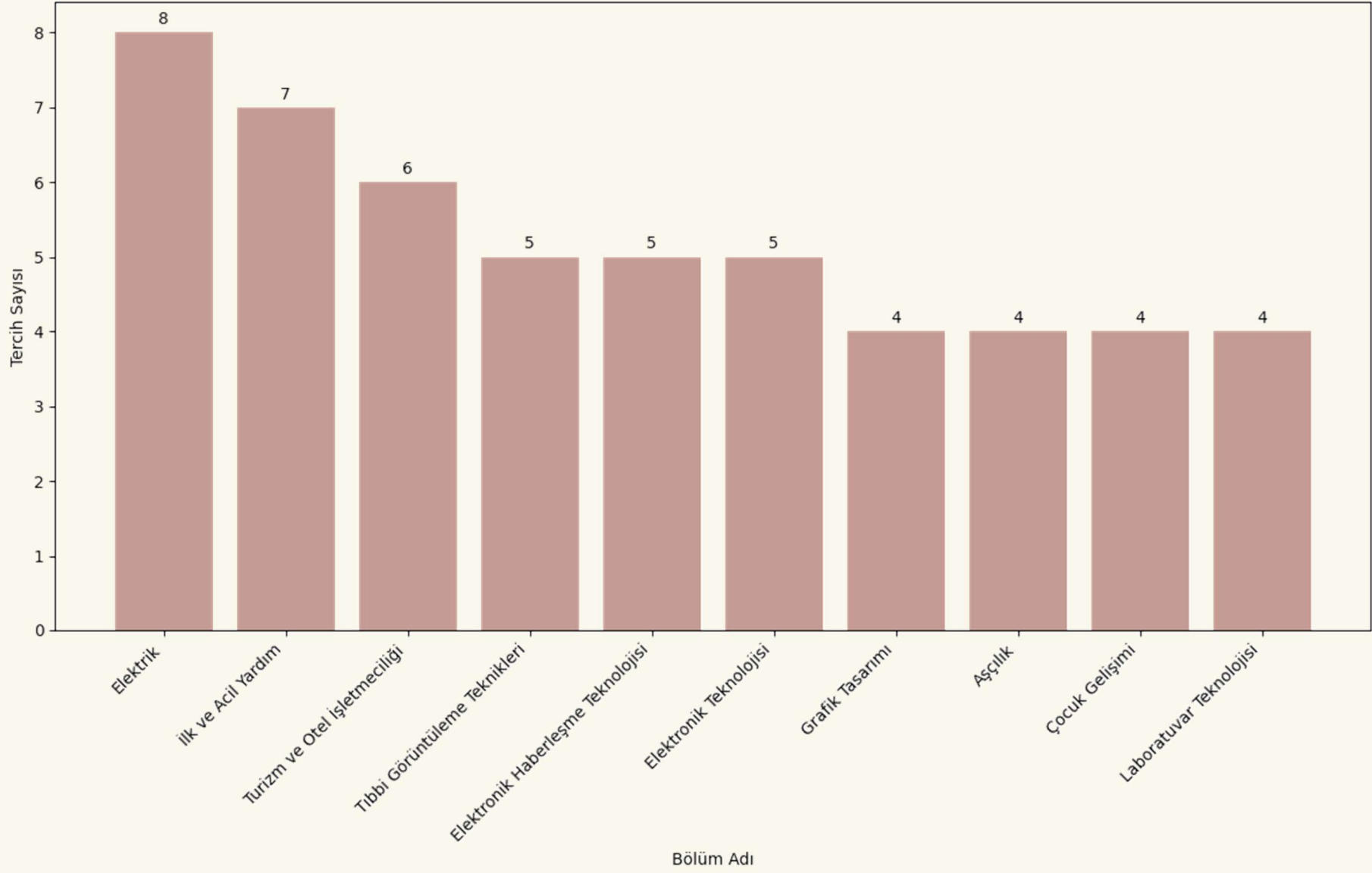
En Çok Tercih Edilen 10 Bölüm (FEN LİSESİ)



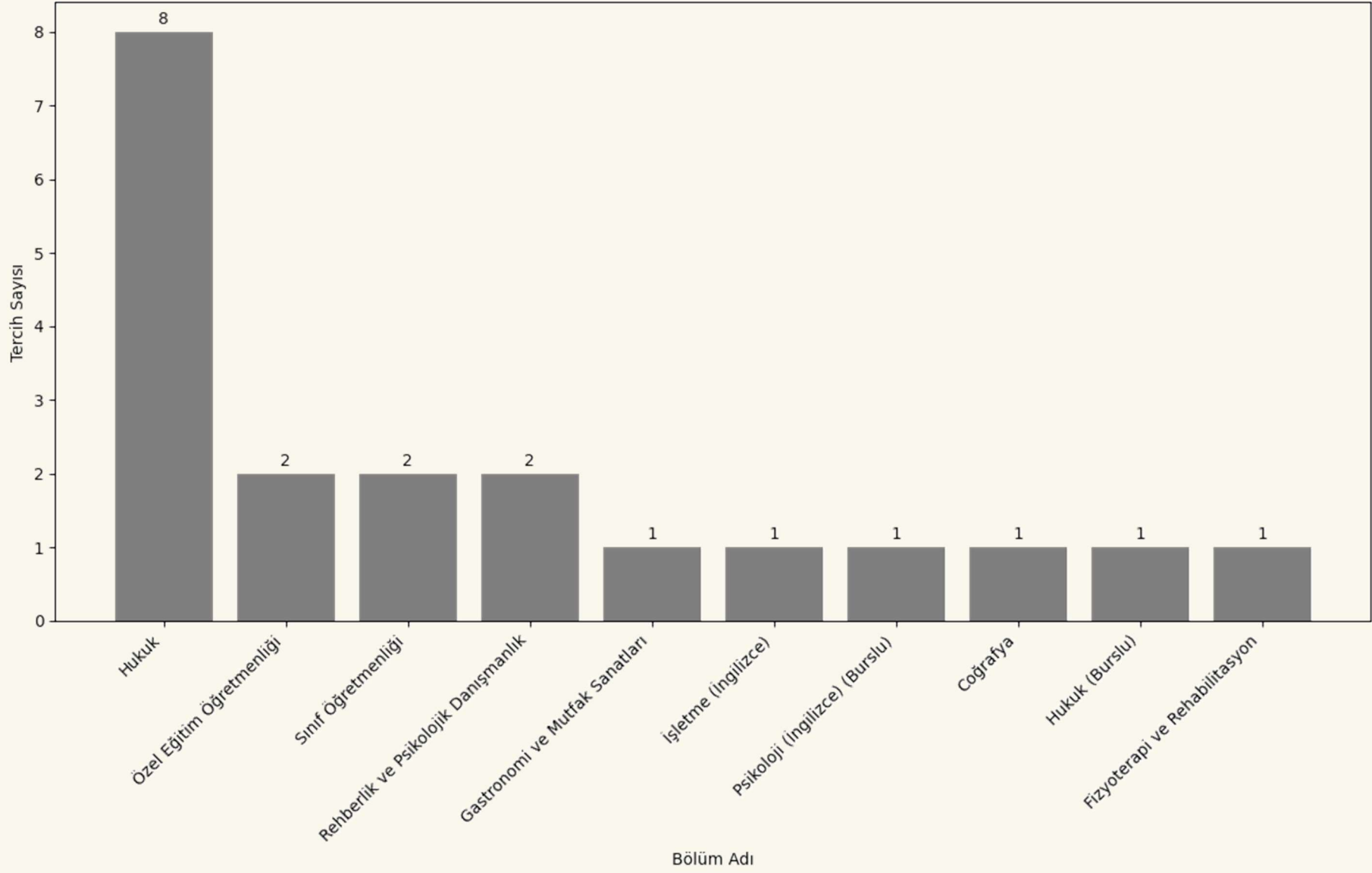
En Çok Tercih Edilen 10 Bölüm (GÜZEL SANATLAR LİSESİ)



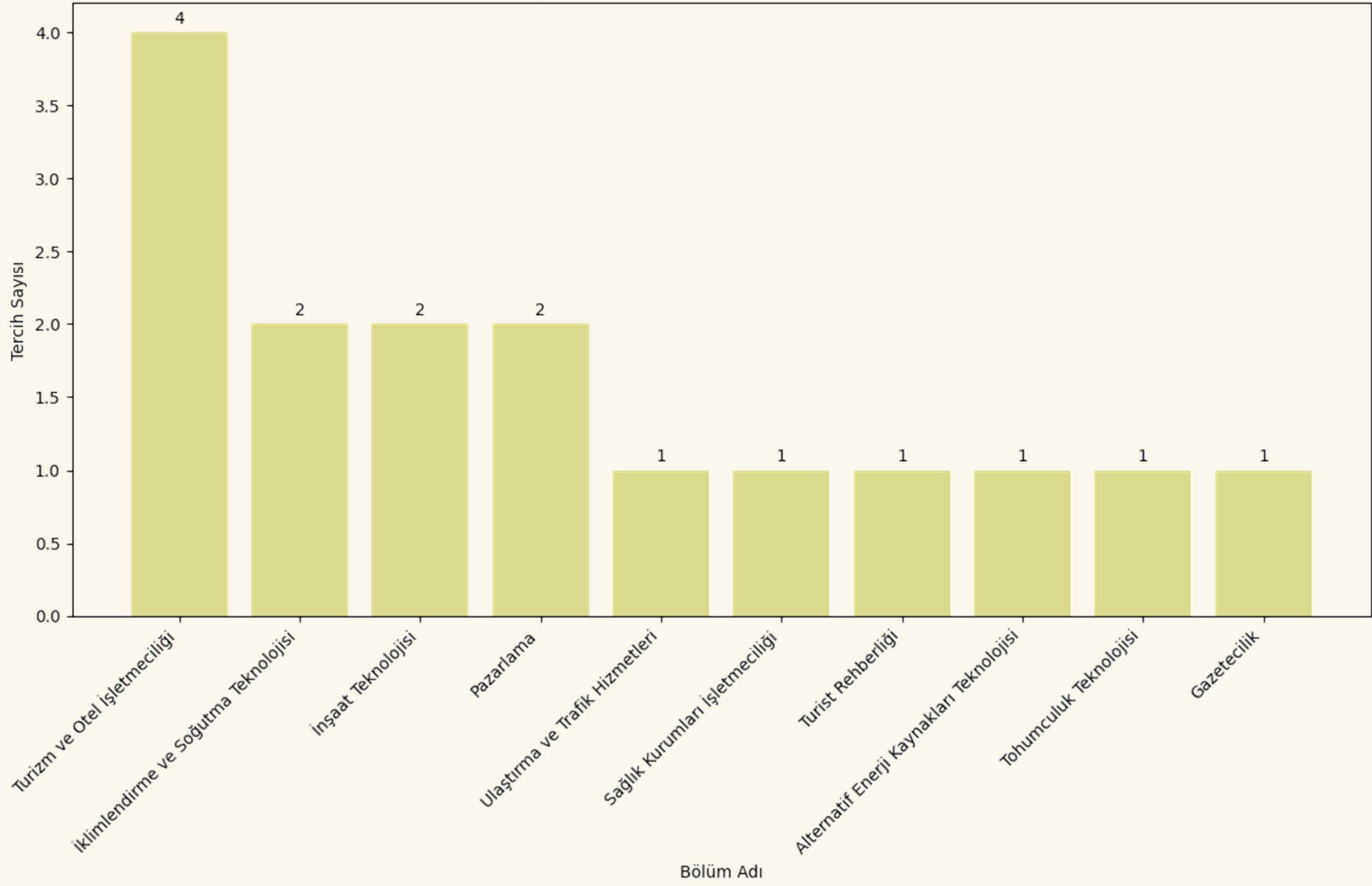
En Çok Tercih Edilen 10 Bölüm (MESLEKİ ve TEKNİK AND. LİSESİ)



En Çok Tercih Edilen 10 Bölüm (SOSYAL BİLİMLER LİSESİ)



En Çok Tercih Edilen 10 Bölüm (SPOR LİSESİ)







## Tercih Edilen Bölüm Adlarında Geçen Kelimelerin World Cloud'na Göre Çıkarımlar

- **En Baskın Alanlar:** "Mühendisliği" kelimesi en büyük ve merkezi konumda, bu da mühendislik alanlarının yükseköğretimde önemli bir yer tuttuğunu gösteriyor.
- **Teknoloji ve Bilişim Odağı:** "Teknolojisi", "bilgisayar" ve "bilişim" kelimeleri oldukça belirgin, bu alanların popülerliğini ve önemini vurguluyor.
- **Sağlık Bilimleri:** "Tıp", "hemşirelik" ve "sağlık" kelimeleri dikkat çekiyor, sağlık sektörüne yönelik eğitimin önemini gösteriyor.
- **Eğitim ve Öğretim:** "Öğretmenliği" ve "eğitim" kelimeleri belirgin, eğitim fakültelerinin ve öğretmen yetiştirme programlarının yaygınlığına işaret ediyor.
- **İşletme ve Yönetim:** "İşletme" ve "yönetim" kelimeleri göze çarpıyor, bu alanlardaki programların çeşitliliğini yansıtıyor.
- **Dil ve Edebiyat:** "İngilizce" ve "edebiyatı" kelimeleri dikkat çekiyor, dil eğitiminin ve edebiyat çalışmalarının önemini gösteriyor.
- **Sosyal Bilimler:** "Hukuk", "psikoloji", "iletişim" gibi kelimeler sosyal bilimlerin çeşitliliğini yansıtıyor.
- **Teknik ve Mesleki Programlar:** "Teknik", "laboratuvar", "gastronomi" gibi kelimeler, uygulamalı ve mesleki eğitim programlarının varlığını gösteriyor.





# BALIKESİR - KARESİ İLÇE MİLLÎ EĞİTİM MÜDÜRLÜĞÜ

## 2024 - YÜKSEKÖĞRETİM KURUMLARI SINAVI YERLEŐTİRME PERFORMANSI

Eđitim, Analiz ve Deđerlendirme Raporları Serisi

Eylül, 2024